



ESTRATEGIA URBANA

La transformació de Can Batlló, i en especial de la Nau 8, és la gran oportunitat per obrir el recinte industrial i posar en relació el barri de la Bordeta amb la Gran Via de les Corts Catalanes. Proposem per assegurar la connectivitat i urbanitat del lloc que a més de travessar la nau delevant a ponent, travessaria longitudinalment de sud a nord formant un carrer interior, un passatge que interactuï amb el nou programa d'usos interior i perimetral i es relacioni amb els carrers que l'envolten aconseguint que l'espai públic sigui ampli, interessant i confortable en totes direccions i sentits. Per reforçar i embocar correctament aquest nou carrer interior, els costats sud i nord de la corona perimetral es converteixen en porxadades que amplien els carrers en aquests punts.

Aquest ull permetrà la visió, al entrar a l'edifici, de les tres plantes de la nau central rehabilitades. La resta de l'edifici central estarà ocupat pel dipòsit d'arxius i les dependències internes de tractament de documents. Proposem deixar vist des del passatge interior de planta baixa i les plantes superiors rehabilitades una gran part de l'arxiu, la corresponent a l'arxiu contemporani actual. Això es farà a través d'un envicicat en forma de gran prestalgeria de fusta, darrera la que es trobarien els compactes que emmagatzemen la part més històrica de l'arxiu i que proposem, per explicar el seu contingut, serigrafar els frontal amb imatges històriques de Barcelona que es correspondrien amb la documentació arxivada.

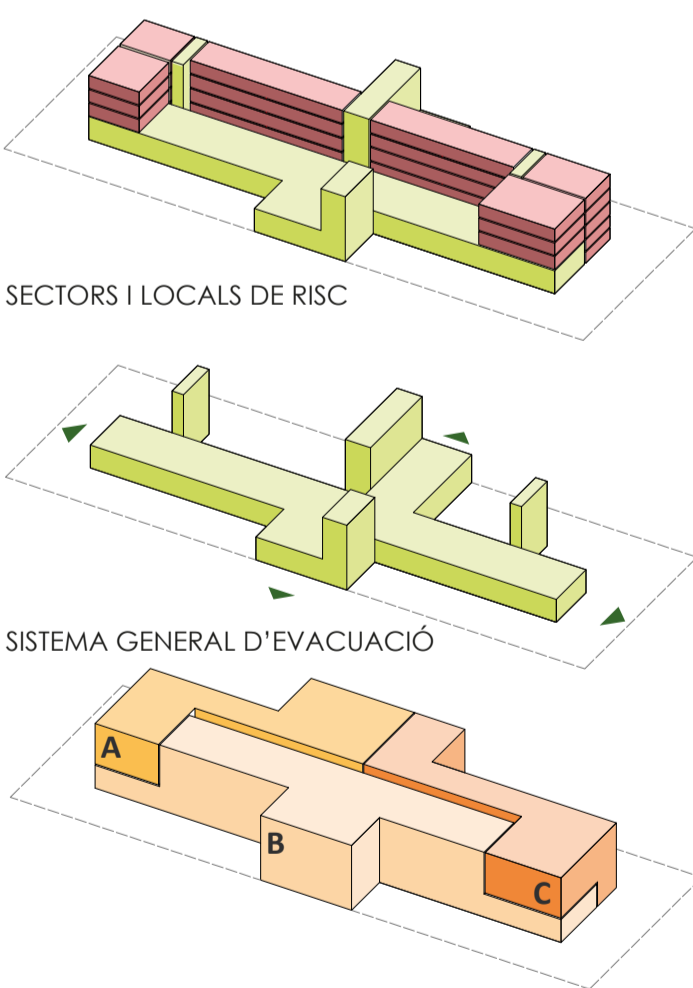
TIPOLOGIA ESTRUCTURAL

L'estructura atenta als dos focus d'atenció primordials que planteja la proposta: la preservació de l'essència de l'estructura existent adaptant-la a les condicions i requeriments existents dels reglaments actuals, i el plantejament dels elements de nova construcció. El primer, en termes generals, s'aborda evitant la minuciositat dels coeficients de seguretat del que ha gaudit fins l'actualitat, evitant, per tant, la sobrecàrrega dels elements principals i millorant els models teòrics d'estabilitat lateral que permeten augmentar les càrregues crítiques dels pilars, sense reforçar-los de forma directa i explícita. El segon, generant un sistema cel·lular de murs i lloses de formigó, dissenyat per a fer front als requeriments de càrrega i deformabilitat inherents a la seva explotació com a arxiu pròpiament dit. En aquest sentit, aquest esquema es dissenya capaç per absorbir les accions gravitatòries pròpies i les esdevingudes per l'efecte del sísmic. A més, aquest es fa solidari a l'estructura existent, la qual cosa permet donar a tot el conjunt —obra construïda i obra de nova planta— del model teòric d'indisplacabilitat, que propicia de reduir molt significativament els models d'instabilitat local dels pilars de fosa i millorar de forma quadràtica la seva càrrega crítica d'instabilitat.

INTERVENCIÓ EN EL PATRIMONI INDUSTRIAL

Es preserva una de les dues meitats de la nau, es preserven tots els elements patrimonials, constitutius i espacials de l'interior de l'edifici. Exteriorment proposem conservar i rehabilitar tot l'edifici. Proposem desmuntar els cossos ategits a la corona perimetral de planta baixa en el costat sud i els cossos ategits sobre teulades i cobertes. Proposem reconstruir les teulades amb la configuració original en la seva forma i materialitat, inclús en les seves estructures, mitjançant encavallades tipus Polonceau, en la part central de la coberta, mitjançant una petita modificació, s'afegeix un llumeneri / ventilador que millora les condicions de l'espai interior de la nau. Interiorment mantindrem i rehabilitarem en el cos central, totes les cruïes en un tram de tres pilars en tota la seva longitud en planta baixa i en més de dos terços en les plantes superiors. El cos de l'entrada principal per levantar al qual es manté en la seva configuració però es tracta, al igual que la planta baixa, com un espai exterior a triple alçada, connectat visualment per un ull central obert.

DIAGRAMA DELS SISTEMES ESTRUCTURALS I CONSTRUCTIUS

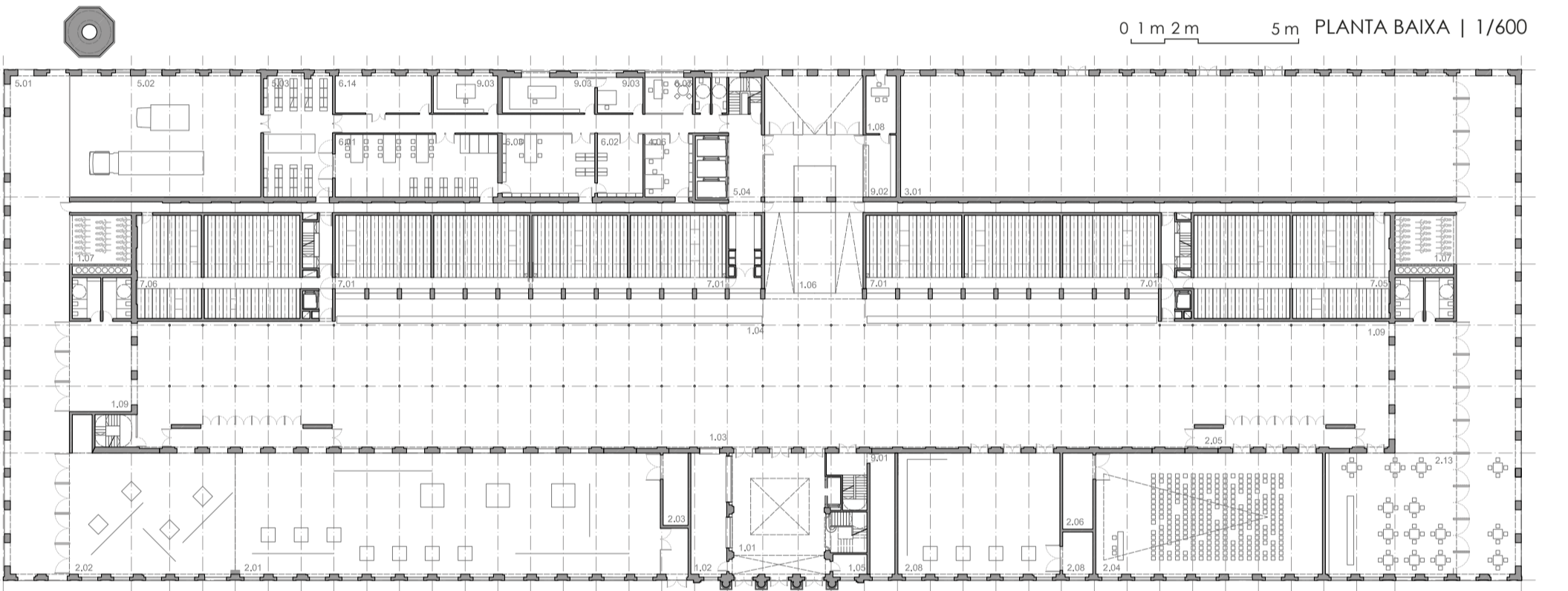
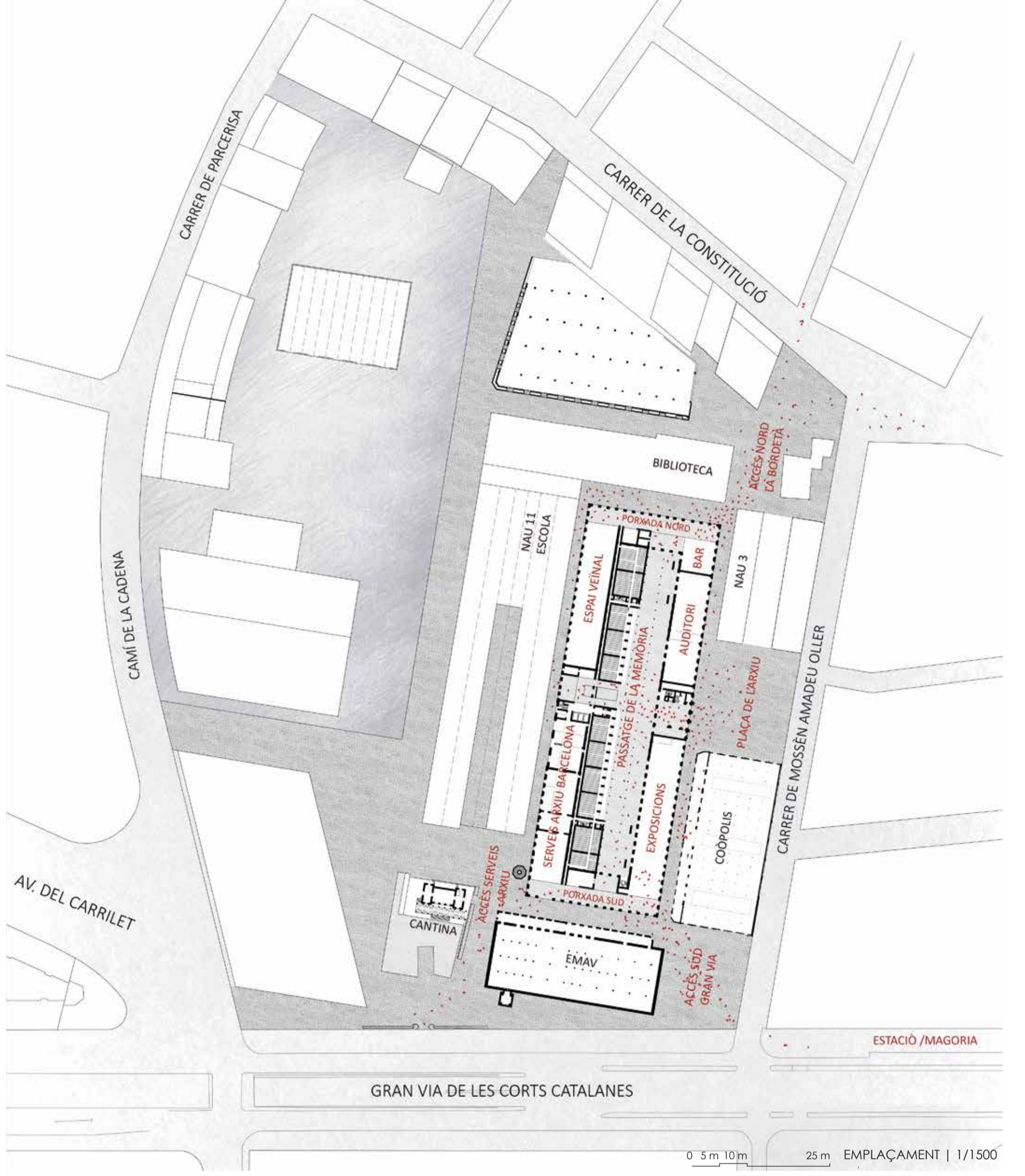
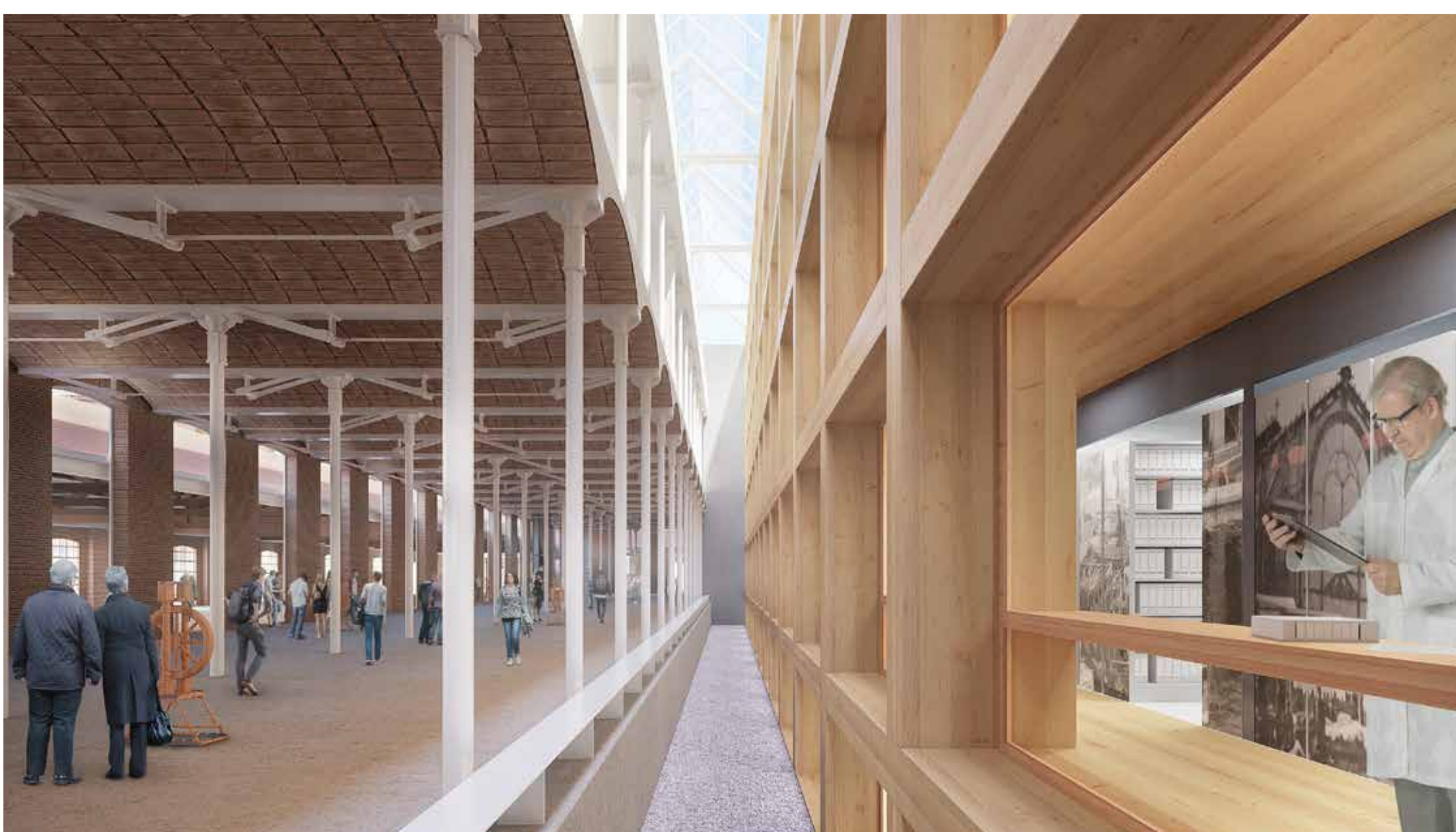


PROTECCIÓ CONTRA INCENDIS

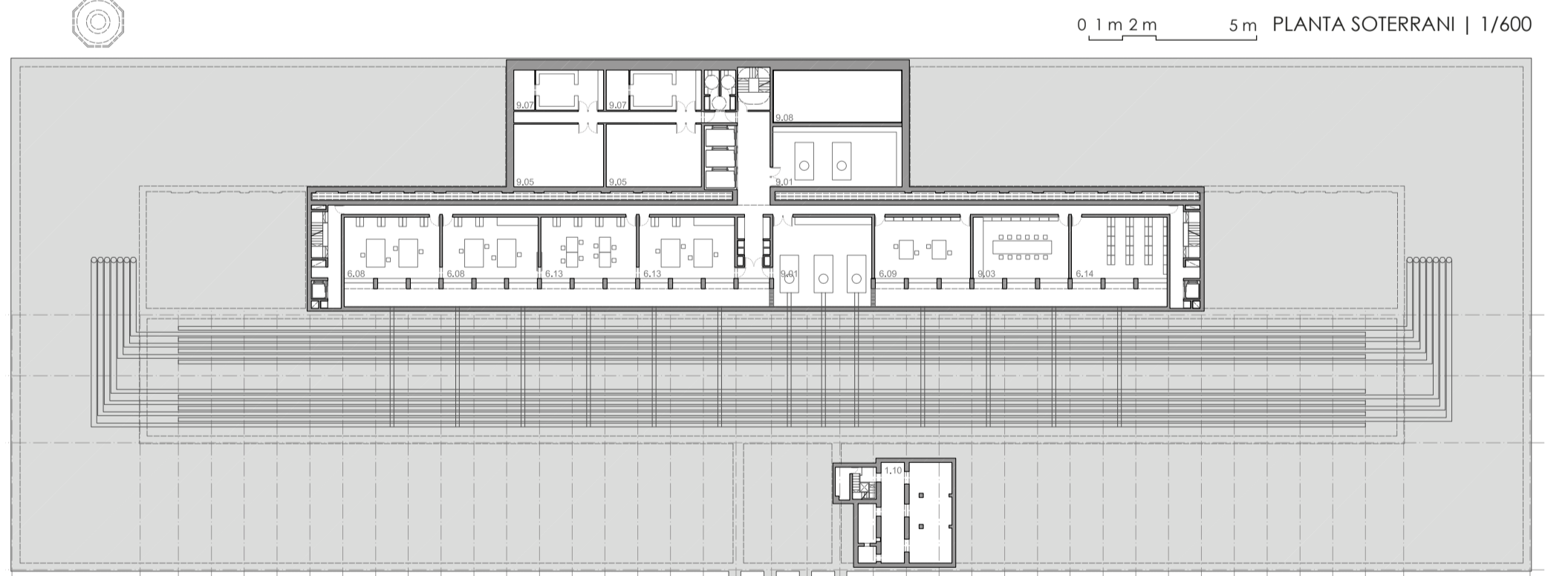
Proposem, tal i com el Servei de Prevenció, Extinció d'incendis i Salvament aconsella, considerar la Nau 8 com tres edificis / àmbit en quant a compartiment al foc. El dipòsit documental i annexes de l'arxiu està format per dos edificis / àmbit, el tercer el formen les plantes d'ús públic. Els àmbits de protecció del foc de l'arxiu es subdivideixen en diferents sectors d'incendis de superfície inferior als 2.500m² en circulacions i sales annexes i en locals de risc especial, d'uns 200 m² en el dipòsit documental. Els locals de risc especial que conformen el dipòsit documental, estan separats entre ells per un mur de formigó RF-180 i vestíbuls d'independència. Cinc escales protegides donen evacuació als diferents àmbits, sectors i locals de risc. El passatge de la planta baixa, així com les sortides dels cossos adossats, es consideren espais exteriors suficientment ventilats, ja que disposen de punts per entrada i sortida d'aire repartides homogèniament i amb una superfície total de 250 m² de ventilació natural, superior a la requerida per la UNE 2004/2012 i per l'article 10 de la OMCPPI de Barcelona.

PROGRAMA D'ACTIVITATS

El programa distingeix entre: Els usos interns - ingress i tractament de la documentació, conservació de la documentació i serveis i logística - Els usos interns amb relació amb el públic (direcció i administració) - Els usos públic restringit - consulta i part de la difusió cultural (sales, sales de reunions...) - i els Espais d'ús públic - informació i acollida, difusió cultural i espai per als veïns. El programa s'organitza a partir del que denominem "Passatge de la Memòria", que fa la funció de vestíbul general i des de les seves porxadades nord i sud. El "Passatge de la Memòria" en el seu punt mig connecta cap a levantar amb l'antiga entrada principal. En l'espai d'aquesta es situarà l'atenció i informació al públic i el sistema d'accés verticals a les plantes superiors. La planta primera es situa la part més restringida de la difusió cultural (sala polivalent, aules i sala de reunions) i l'espai de Direcció i Administració. L'espai de consulta de la documentació es troba a la segona planta, en un espai diàfan que donen a façana i al pati central. L'arxiu es conforma com un cos paral·lelepipèdric de planta rectangular allargada amb sis plantes d'alçada. En els extrems del cos, en les tres últimes plantes, l'arxiu s'amplia recollint els espais públics de consulta, administració i difusió cultural. Tres nuclis verticals amb escales, ascensor, muntacàrregues i patis de pas d'instal·lacions, serveixen a l'arxiu.



ÀREA PÚBLICA	2. Espai de difusió cultural	2196,9 m ²	3. Espai veïns	768,0 m ²
1. Espai d'informació i acollida	2.01 Sala d'exposicions 1	665,3 m ²	3.01 Espai veïns	768,0 m ²
1.01 Control	2.02 Sala d'exposicions 2	267,1 m ²	4. Espai de consulta de documents	964,4 m ²
1.02 Atenció i informació al públic	2.03 Magatzem exposicions	203,5 m ²	4.01 Sala de consulta general	444,9 m ²
1.03 Espai d'informació i expositiu	2.04 Auditori	332,2 m ²	4.02 Sala de consulta d'investigadors	192,9 m ²
1.04 Descans de l'usuari	2.05 Foyer Auditori	41,8 m ²	4.03 Consulta de microfilms	20,4 m ²
1.05 Guardaroba	2.06 Magatzem Auditori	28,8 m ²	4.04 Consulta de catàlegs	63,6 m ²
1.06 Botiga i magatzem	2.07 Sala Polivalent	151,8 m ²	4.05 Cabines consulta suport físic, digital i sonor	40,3 m ²
1.07 Aparcament de bicicletes	2.08 Sala Bruniquer	279,7 m ²	4.06 Sala de consulta de documents infectats	34,7 m ²
1.08 Primers auxilis	2.09 Aula didàctica 1	43,9 m ²	4.07 Espai maquinari d'autoreproducció	24,4 m ²
1.09 Vestíbul general	2.10 Aula didàctica 2	44,3 m ²	4.08 Espai de distribució de la documentació	38,9 m ²
1.10 Accés a galeries subterrànies	2.11 Aula didàctica 3	69,4 m ²	4.09 Zona de frèsser	66,8 m ²
	2.12 Sala de reunions	70,4 m ²	4.10 Servei de referència	21,8 m ²
	2.13 Cafeteria	181,0 m ²	4.11 Despatx de cap d'Àrea de consulta i informació	15,1 m ²



SOSTENIBILITAT AMBIENTAL

La proposta tracta de reduir la demanda i el consum energètic del edifici a través del sistema passius i la generació d'energia renovable. Els dos usos principals de l'edifici es treballen de manera específica. Per una banda, l'arxiu, com a dipòsit de material valuós amb unes condicions molt estrictes. Per l'altra, els espais de pública concurrència, on conviuen espais de treball, oficines, sales de consulta i àrees d'activitat pública. Es planteja generar dos àrees independents, com

dos volums, que es connecten mitjançant un pati central, de llum i aire, que permet a més la relació entre els dos espais. El volum d'arxiu es planteja com un edifici d'una elevada estanqueïtat, en el que s'ha de treballar per minimitzar les fuites tèrmiques no desitjades i evitar la transferència energètica a través de l'aire o a través dels murs. Per això es planteja un disseny estanc, en el que es busca protegir-se dels condicionants ambientals exteriors. Els tancaments d'aquest volum tendiran a minimitzar la transmissió tèrmica, tant els tancaments opacs, com els transparents, que es plantegen de baixa emissivitat.

