



**FAÇANA NOVA.** L'edifici nou es singularitza en un entorn d'oficines amb murs cortina, més aviat vidrats, mostrant el seu caràcter públic. La façana és permeable, amb gruix i profunditat, configurant-se com a extensió dels espais interiors, habitable i dinàmica, d'escala domèstica tal com les galeries de l'eixample. Una gran gelosia-porxo que alhora és estructura i mecanisme de protecció solar a una orientació complicada.

L'accés públic principal es produeix pel centre de l'edifici antic. Es configura un vestíbul a mode de carrer interior, de doble altura, que connecta l'interior d'illa i el carrer i permeabilitza la façana tan llarga. A banda i banda s'hi obren els usos més públics i oberts, així com els accessos públics a les plantes superiors.

**ESTRATÈGIA DE CIUTAT I ESPAI PÚBLIC**

*Un edifici contenidor per a usos públics*, ha de ser molt versàtil i adaptable al llarg del temps, i alhora ha de singularitzar-se i tenir una identitat pròpia. Més encara en un paisatge com el que ens ocupa, el 22@, que es va omplint d'edificis corporatius de factura anònima i autistes al carrer.

*S'aposta pel manteniment integral de l'edifici actual*, per no perdre el seu valor patrimonial, expressió d'un temps passat, un valor en regressió al 22@. Fugint de la trampa de la façana bambalina.

*Una nova façana, permeable, dinàmica i activa.* Un mecanisme de protecció solar, i alhora estructura, que dota els espais de treball de sortida a un exterior protegit, apropiable i actiu.

*Una planta baixa pública amb un carrer interior que la travessa*, un vestíbul passant de doble altura, a mode de carrer interior i accés més públic a l'edifici. Aquesta entrada dona valor al pòrtic central de la façana antiga i a mode de carrer interior travessa l'edifici connectant el carrer i l'interior d'illa.

*Testers actius i xamfrans oberts.* En els patis s'obren accessos addicionals per a usos públics que possibiliten el seu ús autònom: la Sala d'Actes, la Sala d'Exposicions i un espai per al Foment de la Lectura.

**ESTRATÈGIA PATRIMONIAL**

*Un edifici doble.* Dos volums en contrast i en diàleg. Un edifici tectònic, "pla" i simètric versus un edifici lleuger, profund i permeable, amb una façana seriada. L'edifici nou allarga les crugies existents i les formalitza en una façana que sintetitza i reinterpreta la façana històrica des de la contemporaneïtat.

*Reconèixer la memòria del lloc.* A l'interior, la façana posterior de l'edifici existent queda despullada i es deslliga del nou formalitzant una esclatxa de llum i aire. En aquella façana se superposen l'ordre de les noves obertures, per respondre al nou programa, amb les traces antigues.

*Restauració patrimonial i rehabilitació energètica.* S'aposta per posar en valor els elements propis d'aquesta arquitectura de principis del XX, per fora i per dins: les façanes historicistes, els espais de volta catalana, els afineaments rítmics, etc. que es restaura posant en relleu els seus valors patrimonials.

**ESTRATÈGIA CONSTRUCTIVA I DE SOSTENIBILITAT**

*Rehabilitar enfront d'enderrocar.* El nou volum permet establir la construcció històrica davant les accions horitzontals. La consolidació de l'edifici és més econòmica que el seu buidat i la aporta importants beneficis a nivell de sostenibilitat, i de procés constructiu.

*Un edifici bastida,* a part de la seva funció establitzadora, per la prefabricació i el 'fufur' desmuntatge.

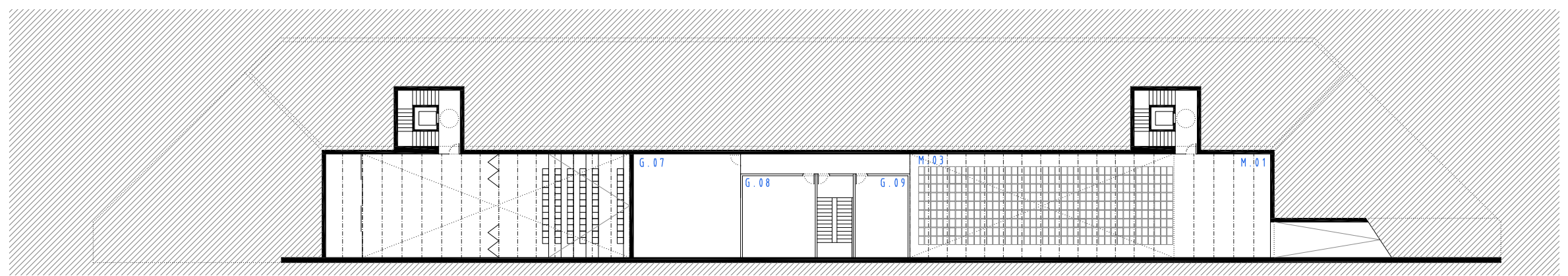
*Una façana activa.* El disseny de la façana, i la relació d'aquesta amb els espais interiors, la converteix en un element actiu, generador de múltiples situacions ambientals, a partir de capes de protecció que adequen el nivell de confort a cada espai i en cada moment de l'any. I permet reduir al màxim la despesa energètica.

**ESTRATÈGIA FUNCIONAL**

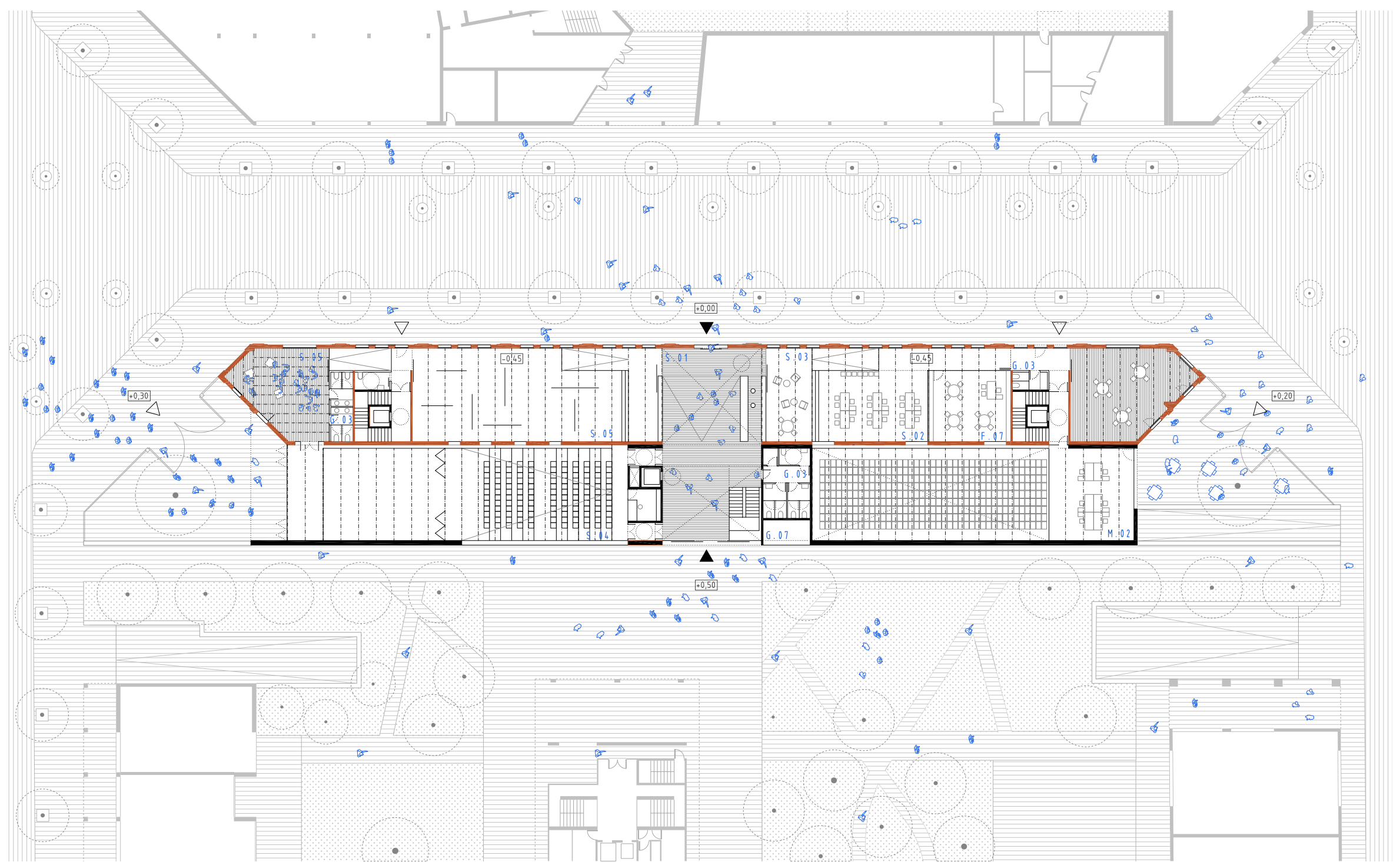
*Una modulació adaptable i flexible* que permet acollir amb facilitat modificacions interiors al llarg del temps. L'estructuració concentrada dels espais més fixes i permanents respecte dels espais adaptables dota l'equipament d'una capacitat d'adaptació a diferents configuracions.

*Passadís dinàmic i disposició oberta dels espais.* El passadís no es concep però com un eix hermètic i rígid, sinó com una ròtula entre nou i vell, que s'amplia per generar espais de trobada i distensió, que es prolonga al paisatge en els seus extrems, que es coordina amb els espais umbracle de façana, etc. permetent entrar la llum natural, les visuals i l'aire al cor de l'edifici.

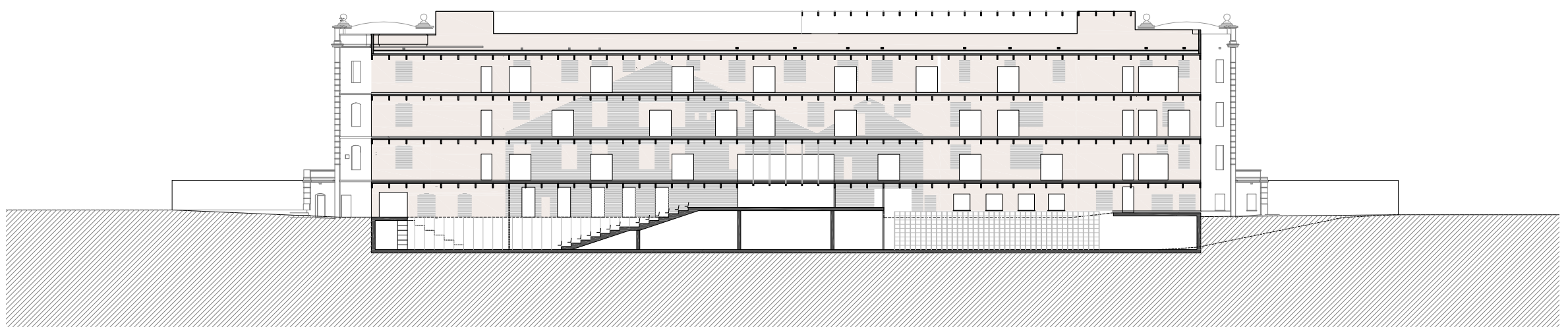
*El valor dels espais 'coixí'.* Els espais umbracle, les dilatacions espacials, etc. repartides per tot l'edifici, són espais comod que permeten ampliacions dels despatxos i



PLANTA SOTERRANI 1/400 (-3,44)



PLANTA BAIXA 1/400



SECCIÓ LONGITUDINAL 1/400

La façana posterior de l'edifici antic es percep en tota la seva dimensió en el passadís central. En ella es manifesta la complexitat del pas del temps de l'edifici, mitjançant la superposició de les noves obertures seriades entre ambdós edificis i les traces de portes, finestres i teulades adossades al llarg de la història de l'edifici.



La visió habitual en escorç de la façana-gelosia, amb pilars estrets i profunds, propicia la "construcció" visual d'imatges des d'aquest punt de vista, aplicant fraccions d'imatge en les cares llargues dels pilars. Mecanisme bàsic de comunicació dinàmica i canviant, que apareix i desapareix segons el punt de vista, que pot donar jocs perceptius diferenciant les dues cares de cada pilar (permet "explicar" el fet d'haver-hi dos consorcis dins l'edifici, amb objectius i identitats diverses) en un edifici que s'entén de forma unitària.

