

Una illa amb un disseny urbà molt característic on el protagonista no són els edificis sinó el buit interior convertit en espai públic que s'incorpora als carrers de la superilla.

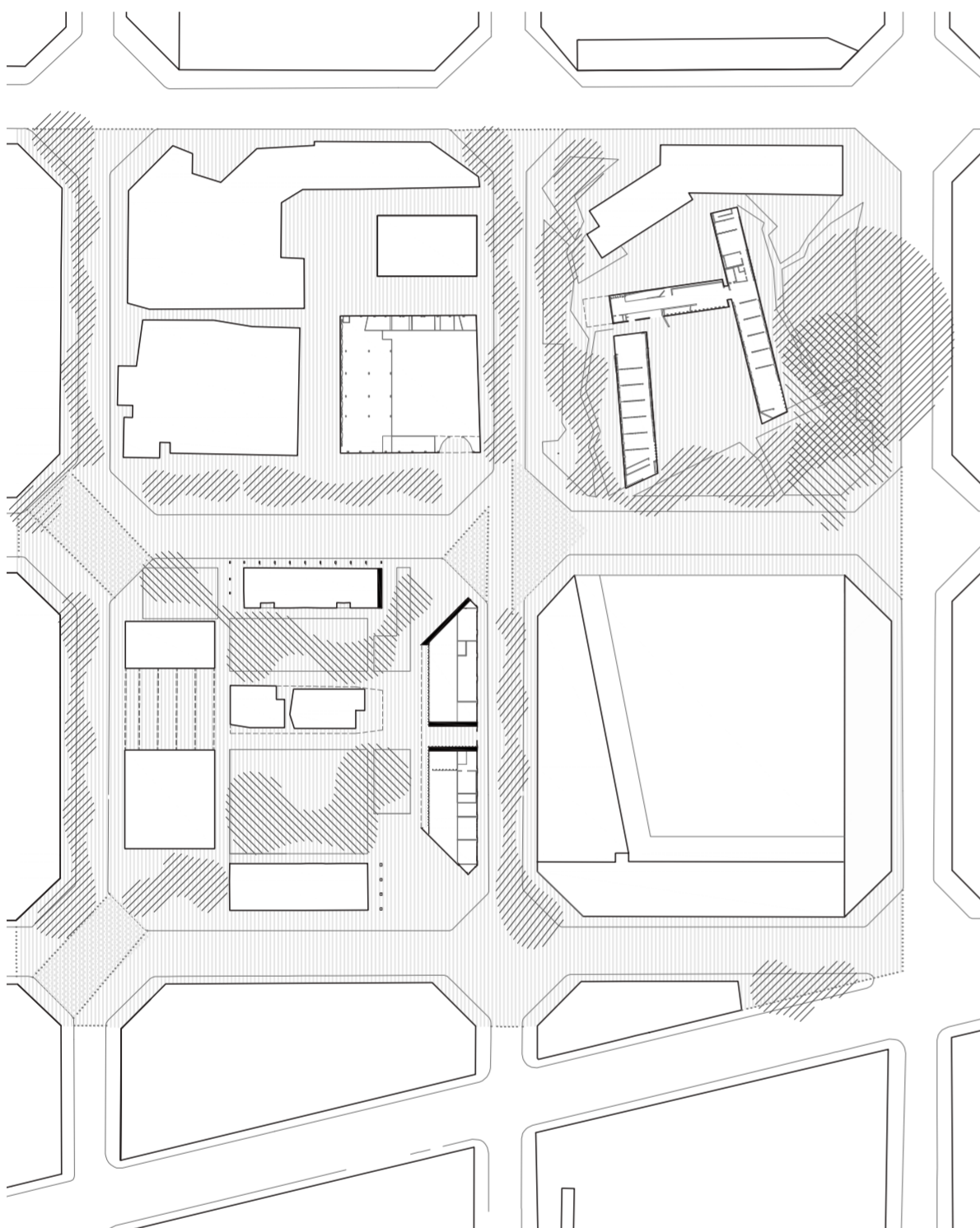
La forma urbana del nou edifici que dona façana a Roc Boronat vol respectar aquest disseny facilitant l'entrada a aquest nou espai públic des de Can Framis i, les noves places que genera la superilla als dos xamfrans. Facilitant un nou accés en la meitat de la longitud de la façana patrimonial per tal d'adaptar l'escala urbana de la Casa de les Lletres a la de la resta d'edificis que l'acompanyen a l'illa.

La forma resultant suavitza els límits en planta dels dos costats curts del volum, preservant la imatge original de l'edifici de les cotxeres, i el converteix en una arquitectura més amable des del jardí obrint l'interior d'illa a l'exterior amb noves perspectives i fent-lo més visible des dels carrers. Aquesta inclinació es porta també a la secció oferint una façana menys rotunda des d'aquest interior d'illa.

Aquest esforç per construir un edifici més amable des del jardí suggereix també la decisió del material ceràmic, un material d'escala petita, natural i humana que recorda les antigues arquitectures industrials del Poble Nou i enllaça l'arquitectura amb el seu lloc.

La gelosia que embolica l'edifici en la seva cara sud, permet protegir climàticament les zones de treball generant un corrent d'aire entre la gelosia i el vidre. En planta baixa es substitueix per un gran porxo que facilita la comunicació de les peces més públiques (atenció al públic, sala polivalent) amb els jardins i permet que la gelosia es doblegui construint el sostre del passatge públic que es converteix en marquesina al sortir a Roc Boronat, marcant l'accés principal de l'equipament. Aquest sostre de gelosia inclou una bombeta en cada forat de les peces ceràmiques i definirà la imatge de nit i humanant l'accés.

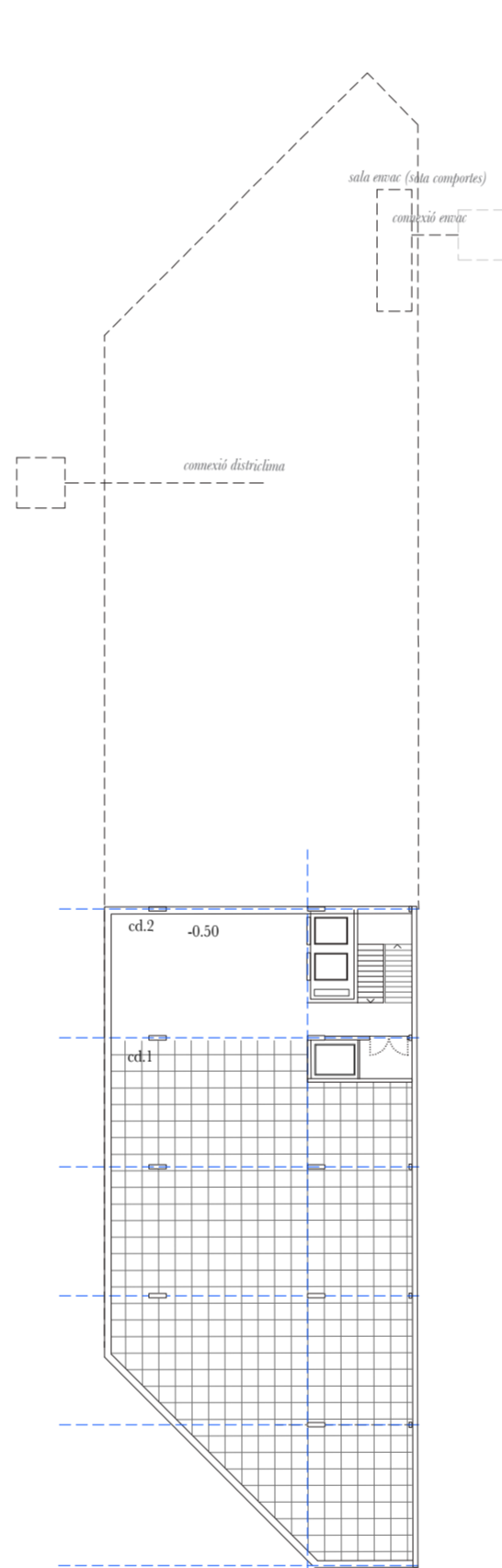
La façana de Roc Boronat es preserva, reproduint els forats que s'han perdut amb la màxima naturalitat possible. El mateix es fa amb les portes i tanques protegides de les cantonades que es completaran seguint la seva morfologia.



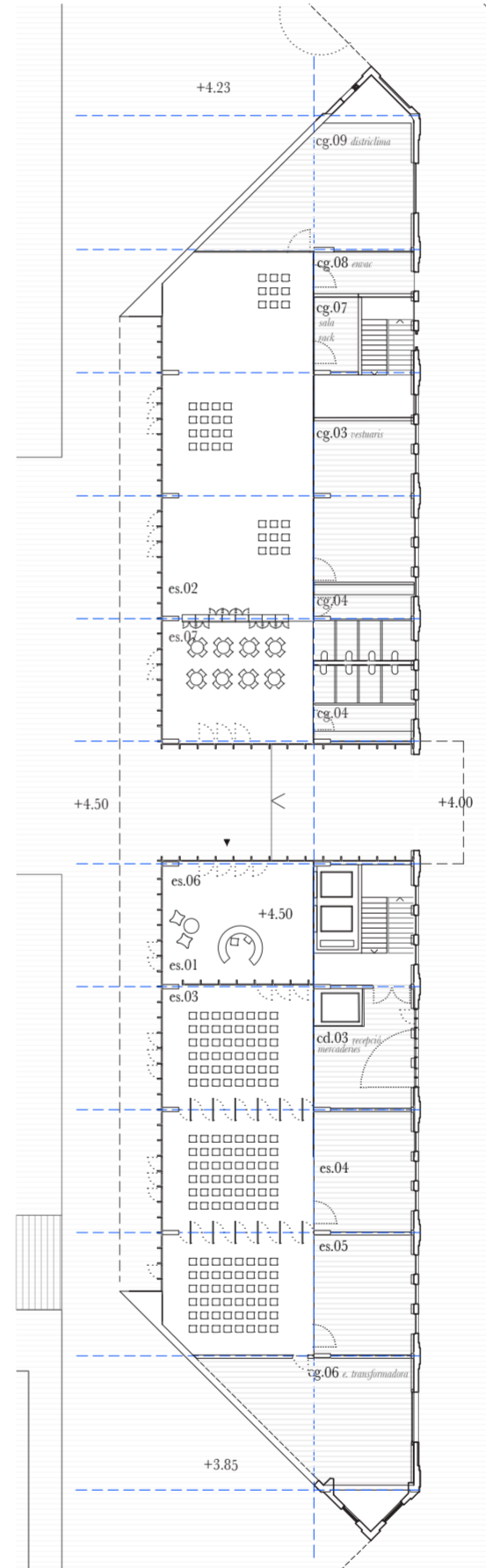
situació. e.1:2000 es creen dues portes d'accés al jardí interior de l'illa



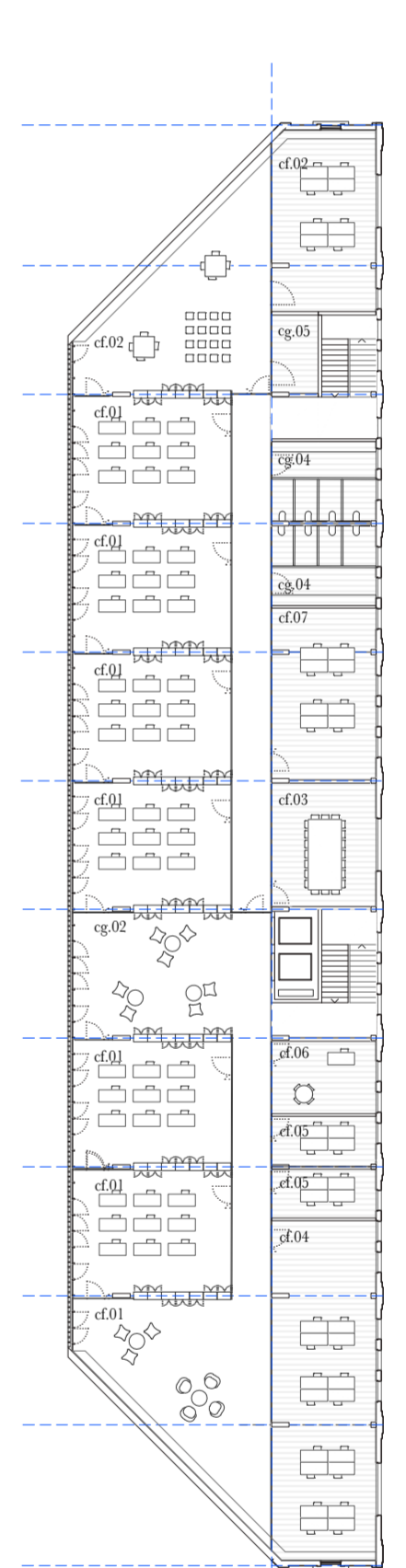
secció passatge la façana patrimonial té un caràcter urbà mentre que la façana interior s'inclina per a ser menys present al jardí



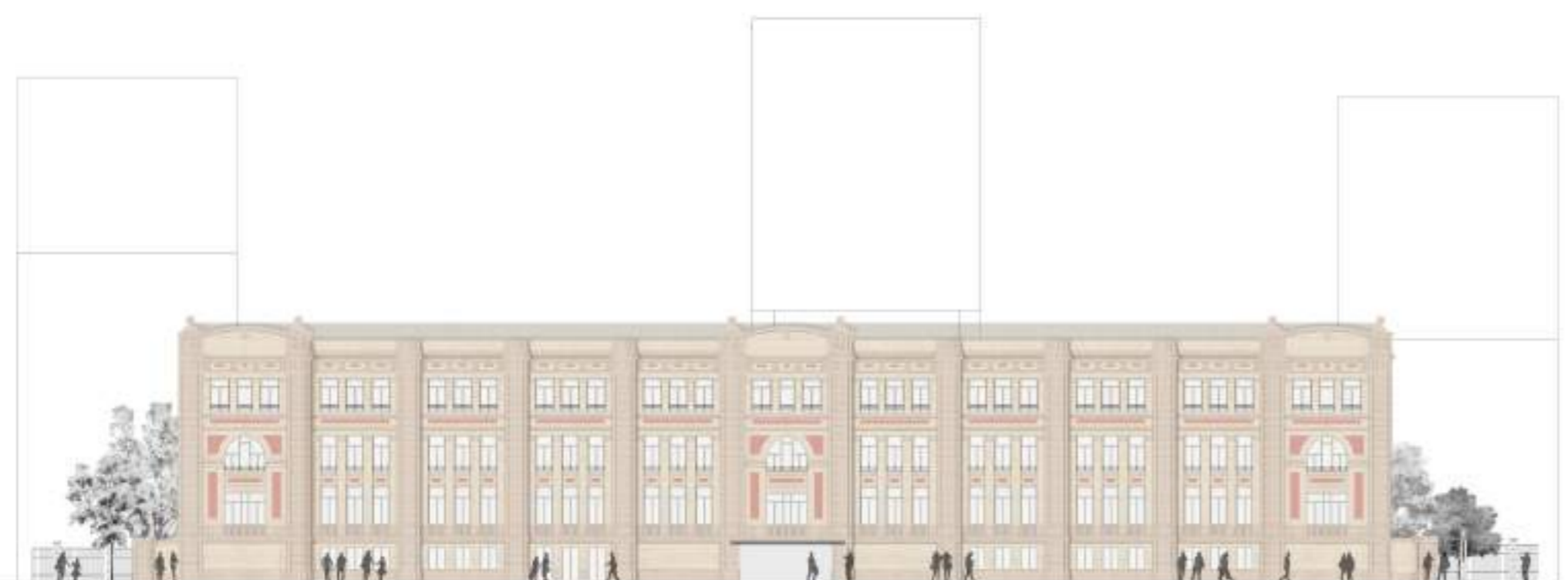
planta soterrani. e.1:400
cd - central de distribució del consorci de biblioteques 518 m²
altura 5 m per al correcte funcionament dels sistemes automatitzats



planta baixa. e.1:400
es - espais de caràcter socio-divulgatiu 619 m²
eg - espais de caràcter general 148 m²



planta primera. e.1:400
ef - espais de caràcter formatiu 717 m²
eg - espais de caràcter general 254 m²



alçat exterior e.1:400

accés de servei al muntacàrregues

accés principal a l'edifici a través del passatge

