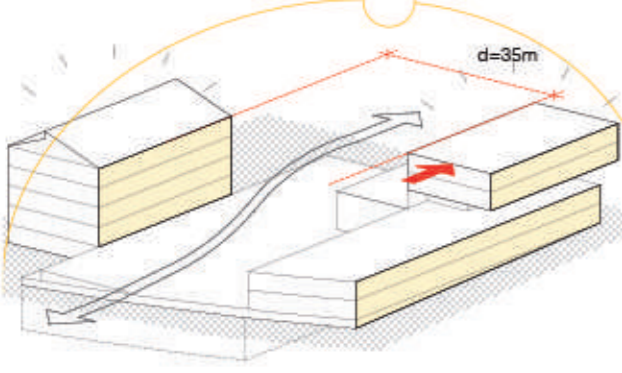


lema. reteixint

Concurs de projecte del nou Institut Escola i del Centre de Treball de Neteja Cal Maiol, al recinte de Can Batlló a Sants Montjuïc

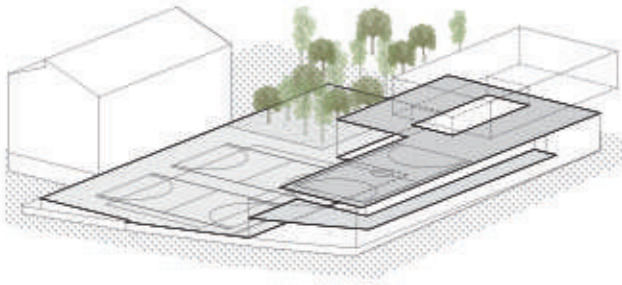
Uns dels reptes principals del projecte ha estat aconseguir que el funcionament simultani dels tres programes trobi el seu lloc de forma natural, sense entrebancs, molèsties ni disfuncions. En relació al centre escolar s'han treballat acuradament dos aspectes primordials. D'una banda, la forma d'organitzar una escola en altura, aconseguint que les cinc plantes no siguin una dificultat manifesta i que els espais lliures de relació siguin suficients i de qualitat. D'altra banda, l'objectiu d'aconseguir el màxim d'assoleig a la pista i patis tenint en compte l'ordenació urbanística prevista, també ha estat fonamental.

Ordenació volumètrica



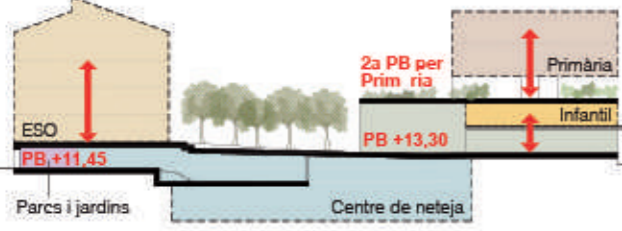
La proposta volumètrica es troba condicionada per l'obertura de visuals desde el c/Parcerisa cap al parc, per la necessitat de cobertes planes per tal de maximitzar els espais exteriors i per l'assoleig dels mateixos. La solució serà un basament de dues plantes coronat per una gran coberta, sobre la qual flotarà un volum palafíctic contingut de dues plantes més.

Espais d'esbarjo



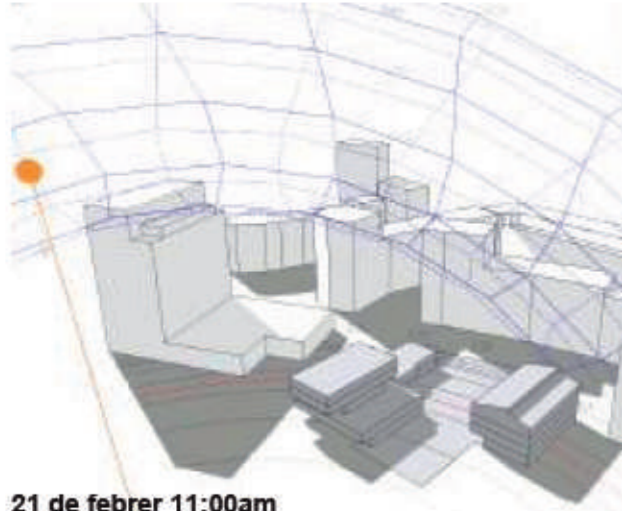
Malgrat la reduïda dimensió del solar, s'aconsegueix mitjançant el treball volumètric, dimensionar adequadament els diferents espais d'esbarjo, superant en tots els casos els requeriments. Les pistes assoleixen les dimensions reglamentàries de 32x44 per la pista gran i 19x32 per la petita. Es compta també amb una gran superfície de porxos, amb un pati de primària de 450m² i un pati de secundària de 520m². La escola infantil disposa de 350m² entre pati i aules exteriors.

Organització en altura



La dimensió del solar comporta l'organització del programa en altura: els primers cursos s'ubiquen a la primera planta per a minimitzar els desplaçaments verticals. Pels alumnes de primària es proposa convertir la planta 2 en una segona planta baixa amb el pati, porxos, pista poliesportiva i l'hort.

Estudi de l'assolejament

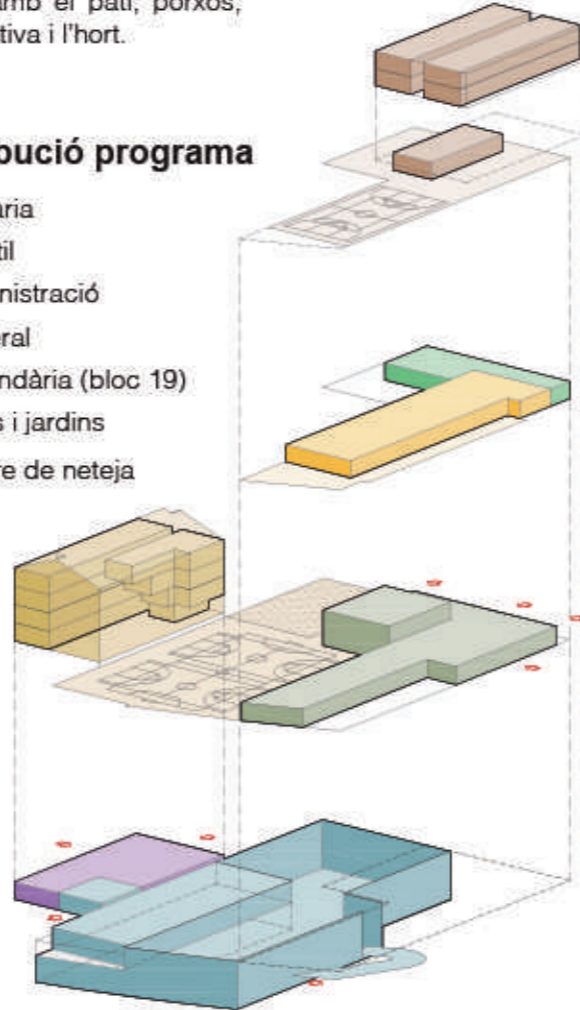


21 de febrer 11:00am

L'esquema d'assoleig del 21 de febrer a l'hora crítica de les 11 del matí mostra com les dues pistes i el pati de secundària gaudeixen quasi en la seva totalitat d'un bon assolejament. En canvi part del pati de primària restarà en ombra encara una hora més. Els porxos de primària, d'infantil i el pati d'infantil resten assolejats ja que no hi han interferències de la torre propera.

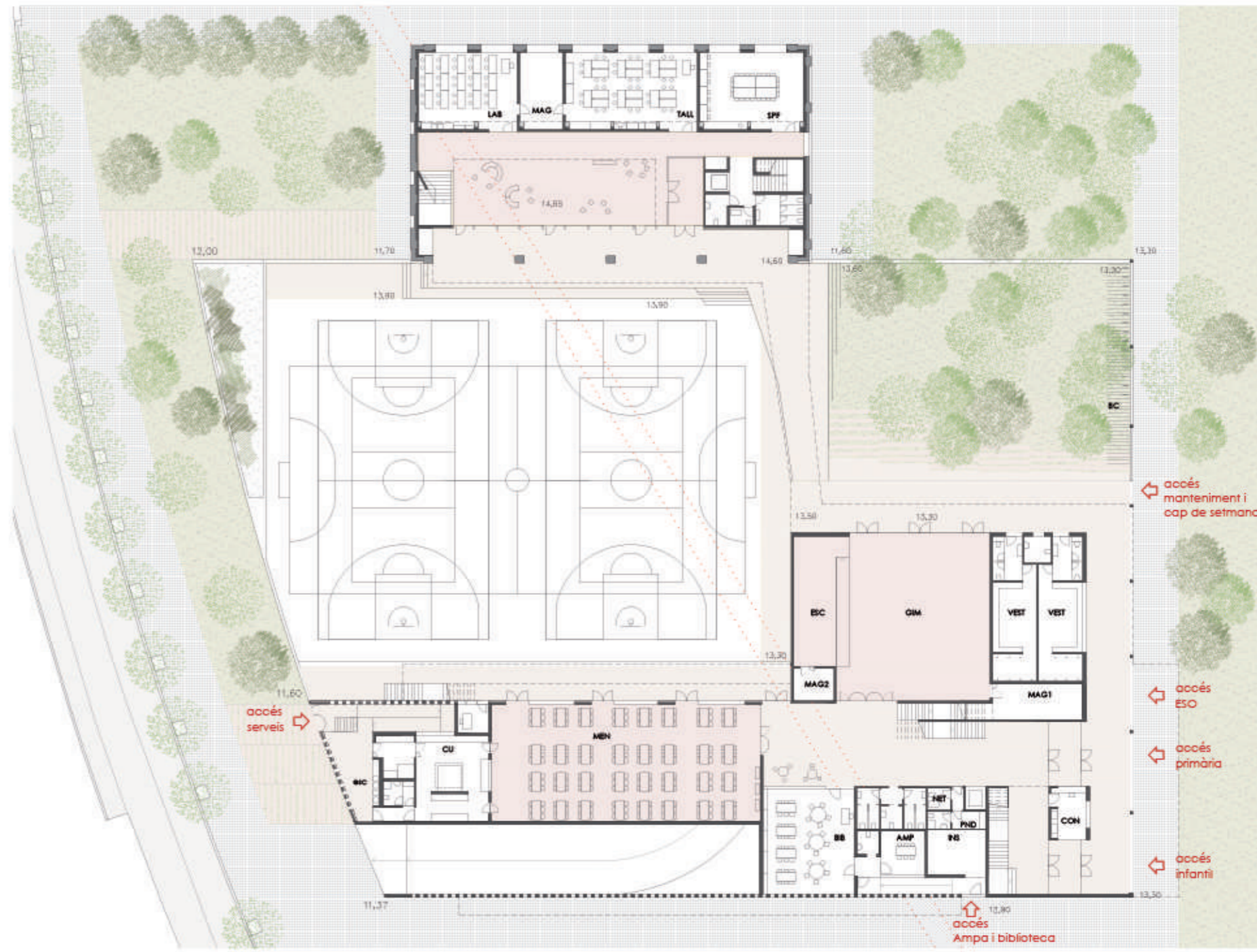
Distribució programa

- Primària
- Infantil
- Administració
- General
- Secundària (bloc 19)
- Parcs i jardins
- Centre de neteja



Secció transversal 1:450

0 10m

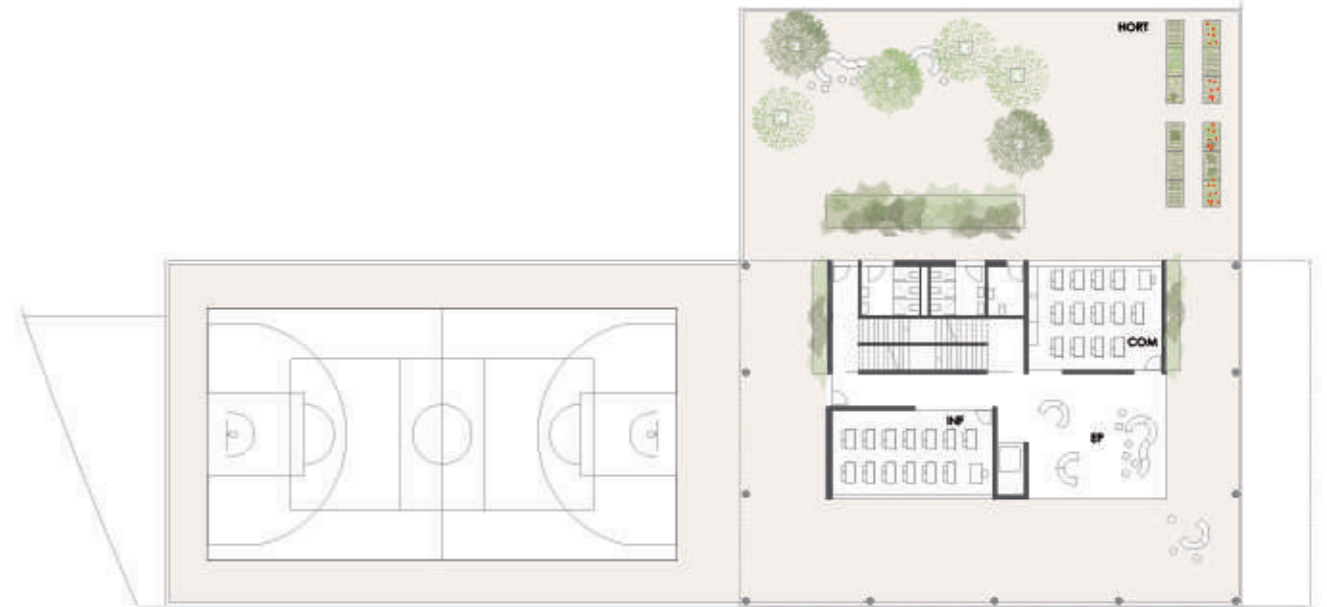


Planta Baixa. conjunt 1:450

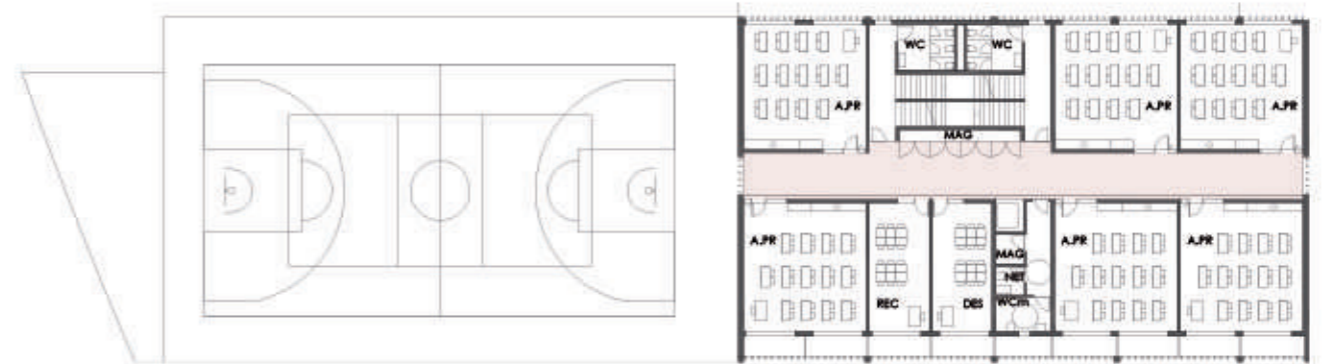
0 10m



Planta Primera. infantil 1:450



Planta Segona. primària 1:450



Planta Tercera i Quarta. primària 1:450



Llenguatge i materialitat

L'edifici es formalitza la seva imatge i resol totes les seves particularitats amb l'utilització de dos materials: la ceràmica i el formigó vist.

El primer s'utilitza per facilitar la integració de la nova arquitectura en el recinte patrimonial de Can Batlló. Tanmateix ajuda a donar una lectura d'un conjunt més unitari al nou equipament pel que fa a la nau existent que es reutilitza.

la ceràmica s'utilitzarà en format d'obra tradicional pel volum del basament i en format prefabricat pel volum palafíctic. La existència de grans terrasses i cobertes volades de formigó han portat a donar protagonisme en la composició general a aquest material. Un formigó vist de color blanquinós que pauta, dibuixa i enmarca els panys de ceràmica, que conforma els porxos i actua de lligam entre els diferents volums.

La linealitat dels elements de formigó conformarà el porxo d'e l'accés principal, dibuixarà la tanca del conjunt, molt transparent i oberta al parc, i senyalarà el recorregut d'unió entre els dos edificis.