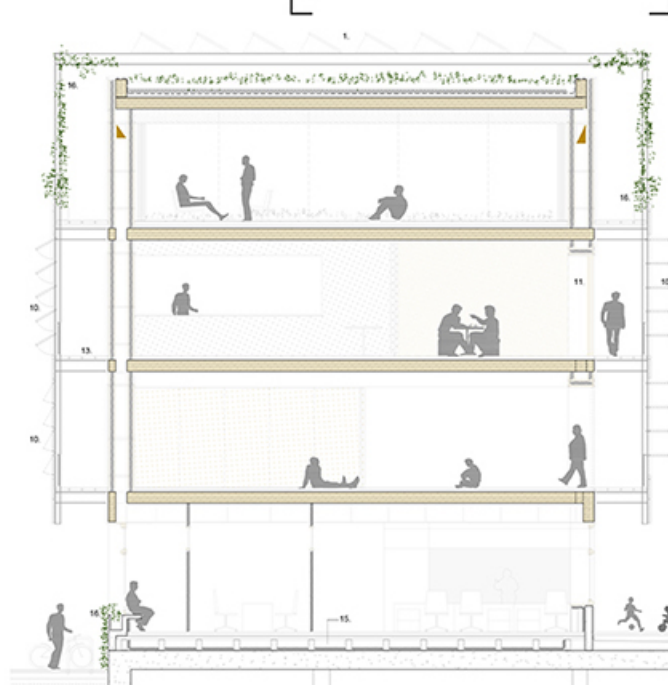




DETTALLS E 1/50



1. Camp fotovoltaic.
2. Coberta amb...
3. Forjat de CLT 30cm.
4. Placa de fusta.
5. Double tancament en sec de fusta: Exterior exterior.
6. Double cartró guix.
7. Llana natural alta densitat.
8. Aïllament acústic d'impacte en forjat (a2).
9. Aïllament acústic d'impacte en forjat (a2).
10. Tancament practicable control atmosfèric galeries / policarbonat, Monitoriat.
11. Tancament interior galeria de fusta monitoriat.
12. Subestructura metàl·lica en galeries.
13. Paviment de lloses de formigó amb elements transpirants i fusta en galeries.
14. Paviments interiors sobre perfilats en sec forjat continuus o flotants de fusta.
15. Cambra sanitària d'aïllament i renovació en planta baixa.
16. Enjardinament / protecció vegetal.

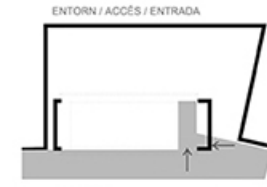


SECCIÓ CONSTRUCTIVA E 1/100

"RADIOGRAFIA VIVENCIAL" ÚS/ ACTIVITAT/ ESPAI I, et 200

parèntesi

parèntesi
 1 m. [C] [F] Mot, sintagma o oració que, a tall d'explicació, s'insereix en una proposició que seria gramaticalment completa sense la seva inserció. Parèntesi entès com a metàfora d'encaix en aquest context, consisteix de manera positiva les peces ja existents i dialogant amb l'entorn. Parèntesis que esdevenen dos murs, elements verticals de comunicació, que permeten alliberar les plantes interiors per buscar la màxima permeabilitat i transparència del carrer a l'interior de la mançana.



L'edifici entre parèntesi s'integra al conjunt de l'illa i el complementa. Al mateix temps s'obre en planta baixa i converteix l'accés en una continuació del carrer, un espai que entra físicament en el nou volum d'una manera protegida i s'estén en vertical per poder arribar als diferents usos de l'edifici.



PARÈNTESIS. Dos elements verticals tectònics i massissos acullen els nuclis verticals en ambdós extrems del solar. Entre els dos es configura el programa funcional de l'edifici, amb dues façanes oposades levant-ponent, buscant la màxima permeabilitat i transparència cap a l'interior de l'illa.



USOS. Entre els dos nuclis s'hi disposen els USOS, de manera jeràrquica i ordenada, compartint el nucli vertical, i amb accessos diferents.



La PB, es destina al Centre de Serveis Socials. A la P1 i P2 es situa el Casal per a la gent gran. Els usos més públics de bar i menjador es situen a la P2 de manera que permet l'ús independent i a la vegada permet una millor relació amb la sala d'actes polivalent que es situa a la planta coberta, junt amb l'Associació de veïns.



La planta coberta recupera l'alineació original i allibera part de l'espai com a terrassa oberta i enjardinada.



TRANSPARÈNCIA Els espais dels diferents programes col·locats al centre, permeten la màxima transparència aprofitant les dues orientacions.



CIRCULACIONS. Les circulacions es fan de manera circular pel perímetre, esdevinent un espai de connexió, relació que a la vegada funciona de coel·lèmic actiu. La circulació perimetral ens proporciona flexibilitat d'usos i ens permet situar els accessos independents de cada programa, relacionat amb els espais de vestíbul de cada planta.



ENVOLVENT. La pell més exterior es dissenya com a envoltant climàtica aprofita la capacitat de captar radiació solar a la vegada que aïlla-se en funció de la seva orientació. La pell interior de panells de cartró guix i aïllament, respon de manera diferent, més oberta o més tancada segons la façana sigui a ponent o levant.



La doble pell i el paper de les galeries i dels dobles aïllaments permet reduir al màxim la demanda i consegüentment reduir la producció de clima necessària. Es preveu un sistema centralitzat d'aerotèrmia amb distribució interna aigua-aire o aire-aire a la sala polivalent que penja directament del gran camp de plaques fotovoltaïques integrades a l'estructura metàl·lica de façana que es prolonga en coberta. L'ús del formigó es redueix al màxim limitant-lo als testers. La presència d'aquests elements als extrems permet garantir l'estabilitat estructural.



BUIDATGE. En el punt d'accés es buida l'edifici per provocar un tall, una continuïtat amb l'espai públic que i s'estén en vertical com a accessos independents a les diferents plantes. Passant per sota de l'accés trobem un buidatge, lluernari, on podem entendre i establir relacions visuals amb els diferents programes superiors.



SOSTENIBILITAT. Prioritzem la construcció en fusta: un sistema complet que en el tot el seu cicle de vida no requereix energia per produir-se, optimitza el consum d'energia i recursos dels processos constructius i de manteniment en la seva posada en obra (en sec), i en permet el seu reciclatge i reutilització. La resta de la construcció és en sec. Els tancaments de façana es fan amb doble guix de cartró guix i aïllament tèrmic. Els paviments també es munten sobre dobles i triples capes en sec d'aïllament acústic/tèrmic per garantir les prescripcions de les diferents normatives.



ENVOLVENT. La pell més exterior es dissenya com a envoltant climàtica aprofita la capacitat de captar radiació solar a la vegada que aïlla-se en funció de la seva orientació. La pell interior de panells de cartró guix i aïllament, respon de manera diferent, més oberta o més tancada segons la façana sigui a ponent o levant.



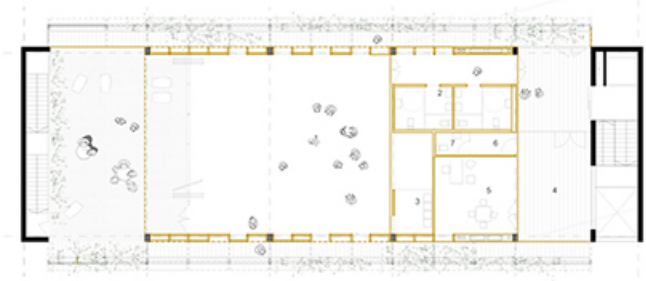
La doble pell i el paper de les galeries i dels dobles aïllaments permet reduir al màxim la demanda i consegüentment reduir la producció de clima necessària. Es preveu un sistema centralitzat d'aerotèrmia amb distribució interna aigua-aire o aire-aire a la sala polivalent que penja directament del gran camp de plaques fotovoltaïques integrades a l'estructura metàl·lica de façana que es prolonga en coberta. L'ús del formigó es redueix al màxim limitant-lo als testers. La presència d'aquests elements als extrems permet garantir l'estabilitat estructural.



BUIDATGE. En el punt d'accés es buida l'edifici per provocar un tall, una continuïtat amb l'espai públic que i s'estén en vertical com a accessos independents a les diferents plantes. Passant per sota de l'accés trobem un buidatge, lluernari, on podem entendre i establir relacions visuals amb els diferents programes superiors.

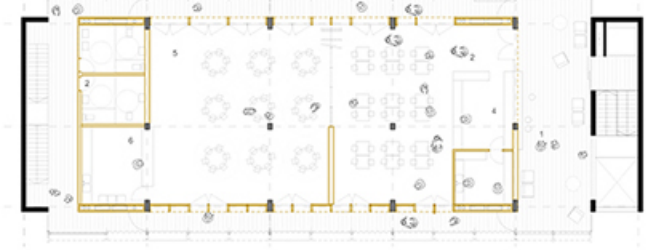


SOSTENIBILITAT. Prioritzem la construcció en fusta: un sistema complet que en el tot el seu cicle de vida no requereix energia per produir-se, optimitza el consum d'energia i recursos dels processos constructius i de manteniment en la seva posada en obra (en sec), i en permet el seu reciclatge i reutilització. La resta de la construcció és en sec. Els tancaments de façana es fan amb doble guix de cartró guix i aïllament tèrmic. Els paviments també es munten sobre dobles i triples capes en sec d'aïllament acústic/tèrmic per garantir les prescripcions de les diferents normatives.



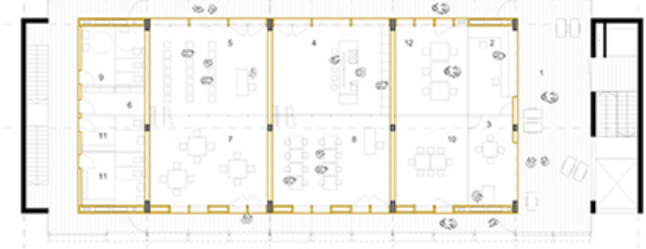
PLANTA COBERTA e 1.250 (Casal de gent gran / Associació de veïns)

- | | | | |
|-----------------------|--------------------------|-------------------------|-----------------|
| 1 Casal per gent gran | 2 Casal per gent gran | 3 Menjador sala d'actes | 4 Sala d'actes |
| 5 Sala d'actes | 6 Menjador sala d'actes | 7 Sala d'actes | 8 Sala d'actes |
| 9 Sala d'actes | 10 Menjador sala d'actes | 11 Sala d'actes | 12 Sala d'actes |



PLANTA SEGONA e 1.250 (Casal de gent gran)

- | | | | |
|-------------------------|--------------------------|--------------------------|--------------------------|
| 1 Sala d'actes | 2 Sala d'actes | 3 Menjador sala d'actes | 4 Menjador sala d'actes |
| 5 Sala d'actes | 6 Menjador sala d'actes | 7 Menjador sala d'actes | 8 Menjador sala d'actes |
| 9 Menjador sala d'actes | 10 Menjador sala d'actes | 11 Menjador sala d'actes | 12 Menjador sala d'actes |



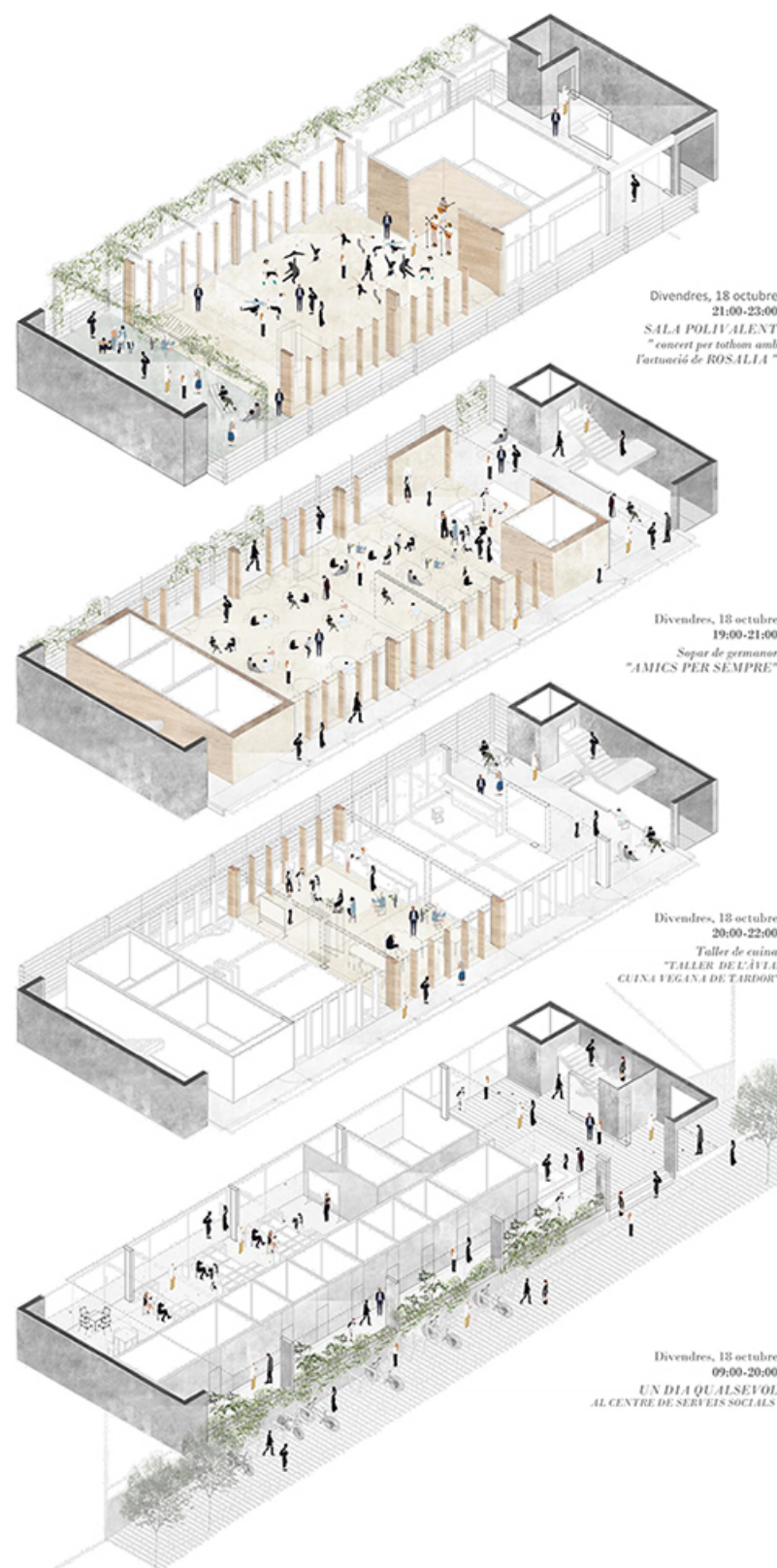
PLANTA PRIMERA e 1.250 (Casal de gent gran)

- | | | | |
|-------------------|-----------------|-----------------|-----------------|
| 1 Vestíbul planta | 2 Sala d'actes | 3 Sala d'actes | 4 Sala d'actes |
| 5 Sala d'actes | 6 Sala d'actes | 7 Sala d'actes | 8 Sala d'actes |
| 9 Sala d'actes | 10 Sala d'actes | 11 Sala d'actes | 12 Sala d'actes |



PLANTA BAIXA e 1.250 (Centre de Serveis Socials)

- | | | | |
|-------------------------|-----------------|-----------------|-----------------|
| 1 Vestíbul planta baixa | 2 Sala d'actes | 3 Sala d'actes | 4 Sala d'actes |
| 5 Sala d'actes | 6 Sala d'actes | 7 Sala d'actes | 8 Sala d'actes |
| 9 Sala d'actes | 10 Sala d'actes | 11 Sala d'actes | 12 Sala d'actes |



Divendres, 18 octubre
 21:00-23:00
 SALA POLIVALENT
 "concert per tulum amb l'actuació de ROSALIA"

Divendres, 18 octubre
 19:00-21:00
 Sopar de germanor
 "AMICS PER SEMPRE"

Divendres, 18 octubre
 20:00-22:00
 Taller de cuina
 "TALLER DE L'AVL
 CUINA VEGANA DE TARDOR"

Divendres, 18 octubre
 09:00-20:00
 UN DIA QU'AL SEVOL
 AL CENTRE DE SERVEIS SOCIALS

