

INTEGRACIÓ EN L'ENTORN URBÀ



L'entorn on s'implanta el programa està travessat per tres eixos:

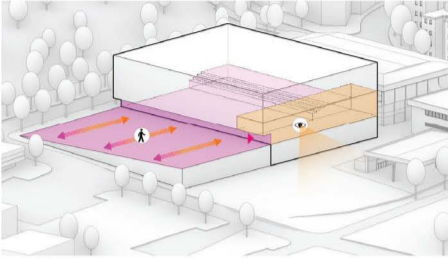
- Eix de connexió entre els barris de Canyelles i Roquetes (c/ Antonio Machado)
- Eix de connexió de ciutat (Ronda de Dalt)
- Eix del corredor verd (Guineueta/Collserola)

L'estratègia de la intervenció a nivell urbà entén l'edifici com l'articulació entre els tres eixos i els integra a través del recorregut públic dins del projecte, de manera que s'estableix una relació en la que s'activa l'espai públic i l'edifici.

ESTRATÈGIES

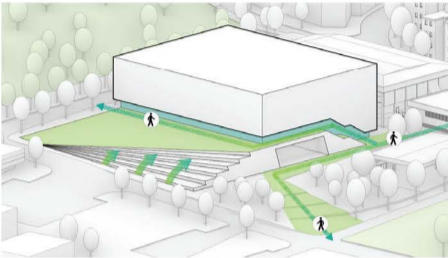
PAS 1 : GENERAR SINÈRGIES ENTRE L'EQUIPAMENT I LA PLAÇA

El pavelló esportiu es situa a cota de carrer, amb l'objectiu d'establir una estreta connexió amb la plaça contigua i activar-la. Per altra banda, el vestíbul principal es desplaça al centre de l'illa. D'aquesta manera s'aprofita la diferència de nivell de la topografia per guanyar vistes i generar un recorregut d'accés, aixoplugat per l'edifici, que actua com a espai filtre i el relaciona amb el programa i l'espai públic.



PAS 2 : INTERCONNECTAR LA PARCEL·LA MITJANÇANT EL RECORREGUT PÚBLIC COBERT

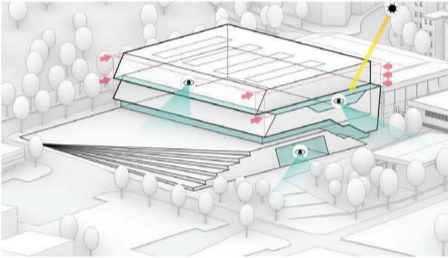
L'edifici i la topografia s'adapten per generar un recorregut públic que connecta el vestíbul, situat al centre de la parcel·la, amb l'entorn en totes les direccions i permet generar accessos i evacuacions des dels diferents nivells.



De la mateixa manera, una porció del programa de l'edifici s'integra en la topografia, resolent el salt de nivell existent i permetent reduir la percepció d'escala de l'edifici.

PAS 3 : FRAGMENTAR EL VOLUM DE L'EDIFICI I INTRODUIR LLUM NATURAL I VISTES

L'edifici es fragmenta en varius volums horitzontals que li donen una escala més humana. Les reculades de la volumetria permeten al seu temps, obrir vistes cap a la plaça des de la planta fitness i vistes des de la zona del cafè cap a la ciutat i el corredor verd.

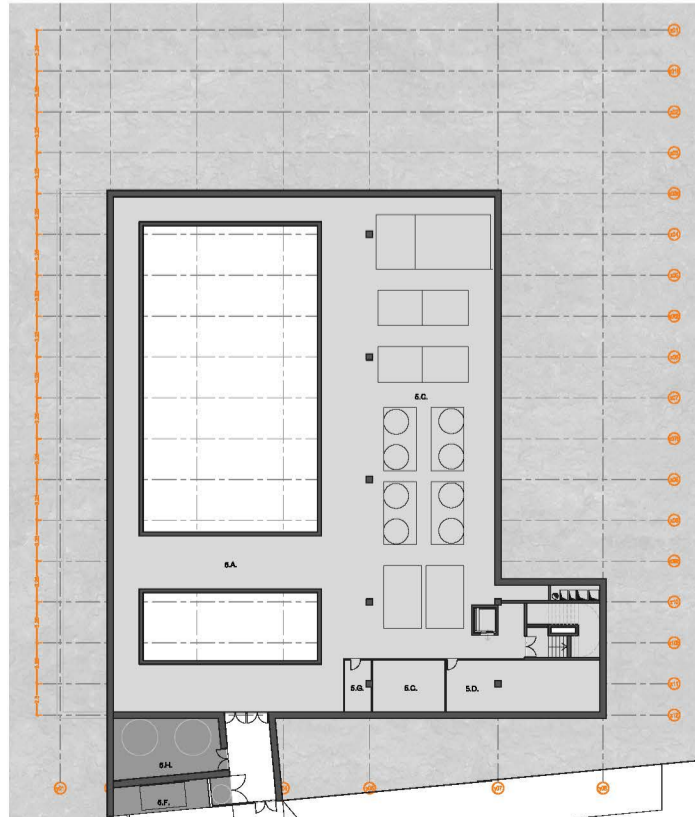


Vista exterior des del corredor verd



Vista del vestíbul d'entrada

Planta -3 :: escala 1/300

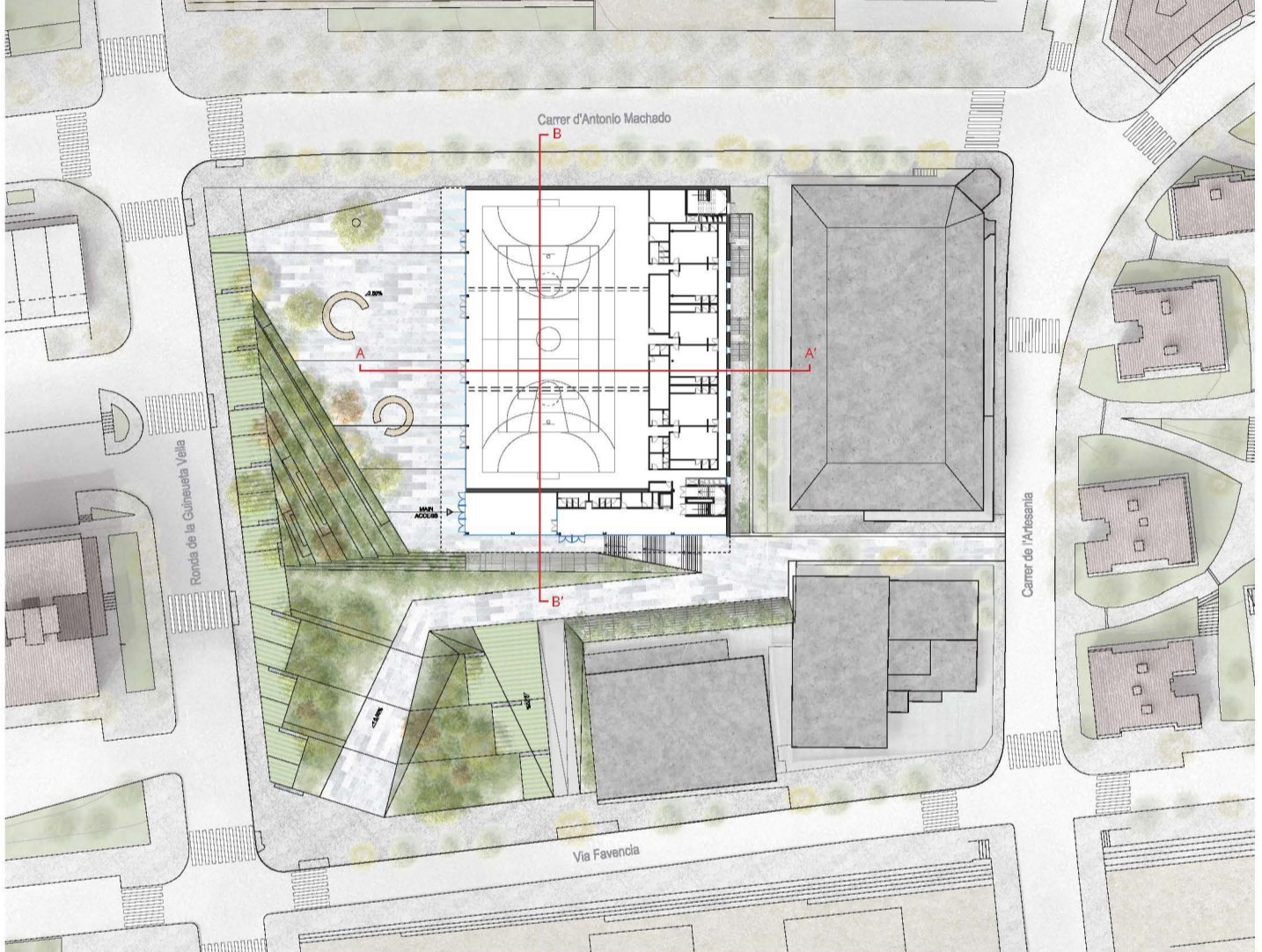


LOT NÚM. 1: CEM ARTESANIA



Vista exterior des del carrer Antonio Machado

Plànol de situació en planta baixa :: escala 1/500



1. SERVEIS GENERALS

1.A Informació i recepció	70 m2
1.B Serveis públics	32 m2
1.C Oficines centre	60 m2
1.D Bar cafeteria (cuina/wc inclosos)	145 m2

2. CENTRE DE FITNESS

2.A Sala de fitness	711 m2
2.B Sales d'activitats dirigides	594 m2
2.C Magatzem	129 m2
2.D Lavabos	21 m2

3. PAVELLÓ TRIPLE POLIESPORTIU

3.A Espai de joc	1215 m2
3.B Grades	255 m2
3.C Infermeria	8 m2
3.D Vestidors de grup i serveis	240 m2
3.E Vestidors arbitres	21 m2
3.F Serveis de pista	14 m2
3.G Magatzem material	76 m2
3.H Serveis públics	32 m2
3.I Neteja i magatzem auxiliar	8 m2
3.J Vestidor personal	12 m2
3.K Espai motxiles	12 m2

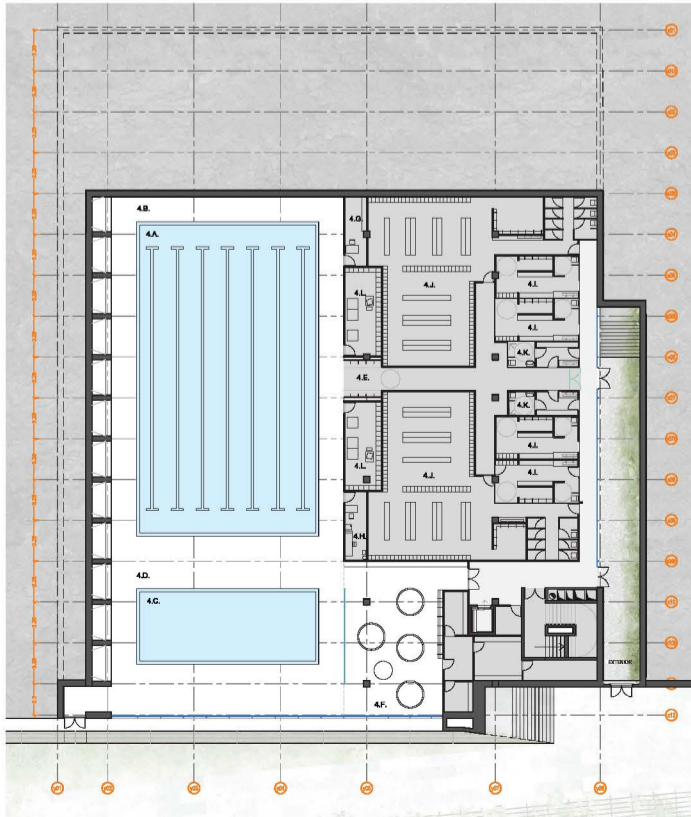
4. CENTRE AQUÀTIC

4.A Vas principal	362.5 m2
4.B Platja piscina vas principal	174 m2
4.C Vas complementari	87 m2
4.D Platja vas complementari	98 m2
4.E Dutes accés vasos	8 m2
4.F Zona d'aigües	135 m2
4.G Control vasos	9 m2
4.H Infermeria	8 m2
4.I Vestidors de grup	92 m2
4.J Vestidors abonats	300 m2
4.K Vestidors de família	24 m2
4.L Magatzem material	40 m2
4.M Galeria d'observació	103 m2

5. ÀREES TÈCNiques

5.A Espai maniobra/mant.	300 m2
5.B Vestidors personal	40 m2
5.C Àrees instal·lacions tèc.	715 m2
5.D Magatzem	50 m2
5.E Neteja	20 m2
* EXTRAS	
1.E Zona d'espina (semi exterior)	20 m2
2.E Vestidors fitness	60 m2
5.F Estació de Transformació elèctrica	17 m2
5.G Sala de control de clor	9 m2
5.H Depòsit d'aigües pluvials i grises	39 m2

Planta -2 :: escala 1/300



1:300

1:500

Planta -1 :: escala 1/300

