

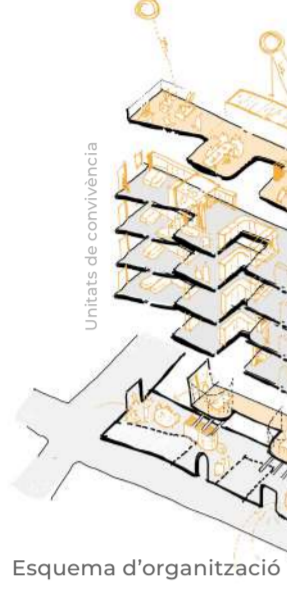
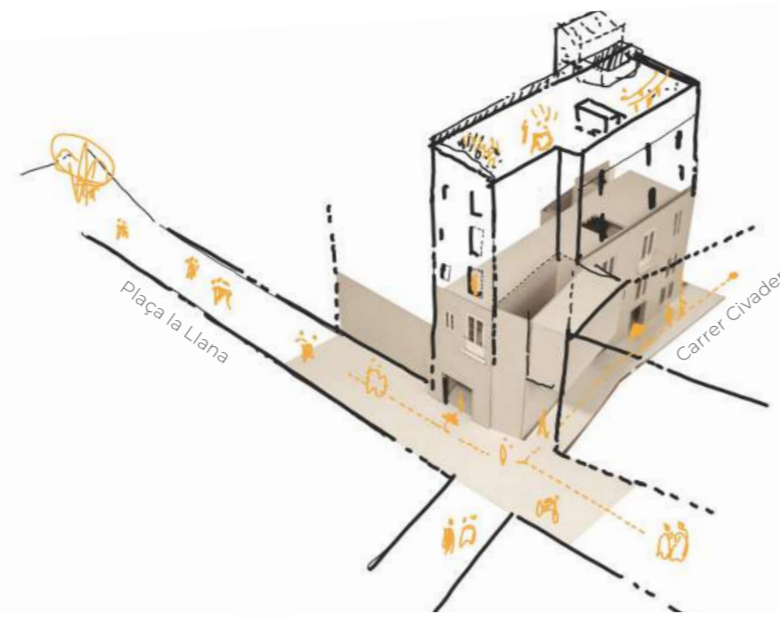
VIU | CONVIU

La proposta recull la intenció d'establir uns criteris dintre del marc de preservació del patrimoni on s'estableixen diferents relacions amb el barri, dins de la comunitat i entre les unitats habitacionals, incorporant tots els mecanismes possibles per a minimitzar l'impacte ambiental, afavorint una cultura del col·lectiu més sostenible i social.

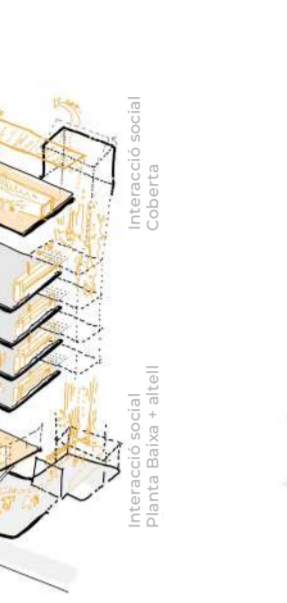
CONVIU CIUTAT VELLA

El barri de ciutat Vella es el marc, el suport de treball d'intervenció sobre l'existent, on el nostre edifici mostra un tipus d'arquitectura que conviu i es relaciona amb les construccions veïnes i els carrers de manera intrínseca i natural. La proposta conserva aquesta relació amb l'entorn, conservant el volum edificat i la imatge històrica del carrer, mantenint l'alçada de les façanes, el ritme en la disposició de les obertures i els elements d'interès. Es conservaran, netejaran i consolidaran: l'esgrafiat de la façana de Civader, els elements petris i els metàl·lics de les dues façanes. S'afavorirà la transparència dels buits existents en la planta baixa per a fomentar la relació visual amb el carrer, entenent el carrer i els espais polivalents com a complementaris.

A l'interior, es posa en valor les preexistències. La disposició volumètrica, funcionalment organitzada, s'adapta per posar de manifest les empremtes medievals com a protagonistes dels espais de relació principals. Els diferents paraments que configuren l'edifici s'aniran integrant als acabats definitius, així com totes les troballes que reflecteixin la història del edifici. Es procura conservar la major part possible d'elements propis de l'edifici, aquells que el defineixen -forjats, murs i paraments, revestiments, fusteries, ...- emprant els nous elements allí on sigui necessari.



Esquema d'organització



Esquema instal·lacions de climatització



Esquema instal·lacions d'aigua

CONVIU LA COMUNITAT

El pati es constitueix com a element vertebrador del conjunt. La introducció de l'ascensor en el buit minimitza la afectació sobre la estructura existent, permet alliberar les plantes de l'edifici amb espais i recorreguts més racionals i aprofitats. No sols això, aquest pati vertebrador organitza de circulacions, ventilacions creuades, esteses d'instal·lacions i control bioclimàtic de l'interior de forma passiva, a més d'ésser una referència visual en totes plantes. Els elements del pati (passarel·les, ascensor, subestructura mur verd) es preveuen metàl·lics, combinats amb fusta.

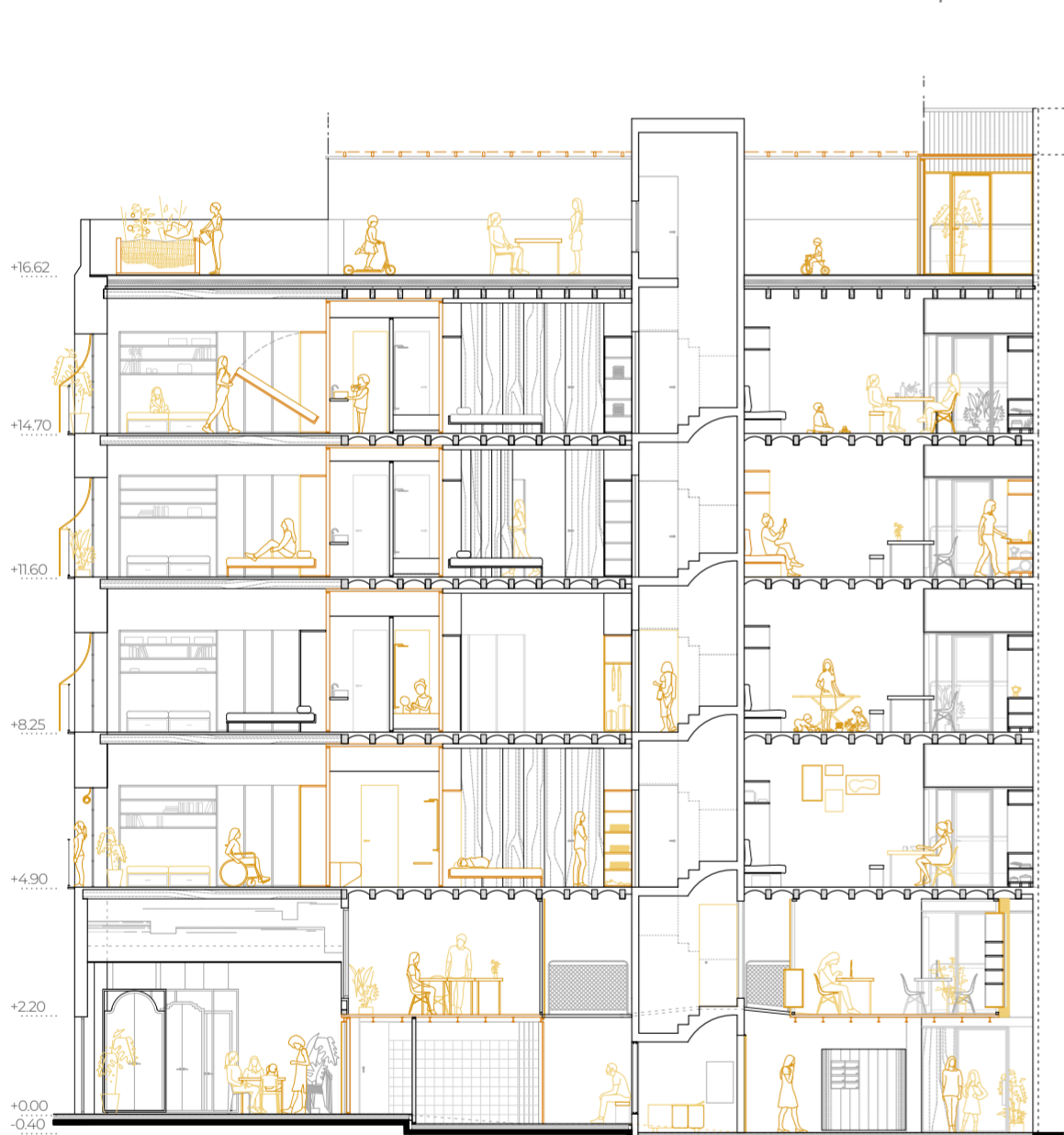
En els espais de planta baixa es percep el carrer, amb paviment urbà i transparències en els buits. Els murs medievals es fixen per a integrar la història de l'edifici als espais de relació i circulació de la planta baixa. S'estableixen relacions visuals a diferents nivells, retirant el tauler de forjat, i es genera una nova pell per a l'attell que permet recuperar parcialment l'altura de l'edifici original. L'estructura metàl·lica composta pel pilar i jàssera, el mur medieval, i les fusteries interiors recuperades configuren i caracteritzen l'espai polivalent, que s'obri directament a la plaça de la Llana, com un espai complementari. Aquest espai pot utilitzar-se de forma independent de la resta de l'edifici.



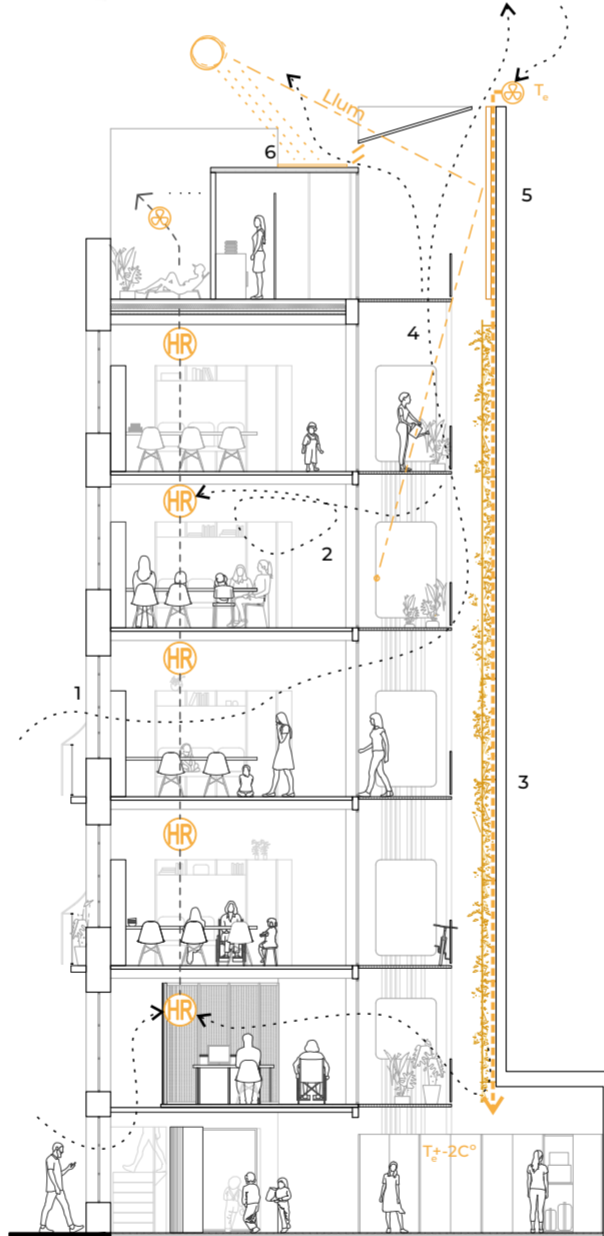
Espai Polivalent



Vestíbul

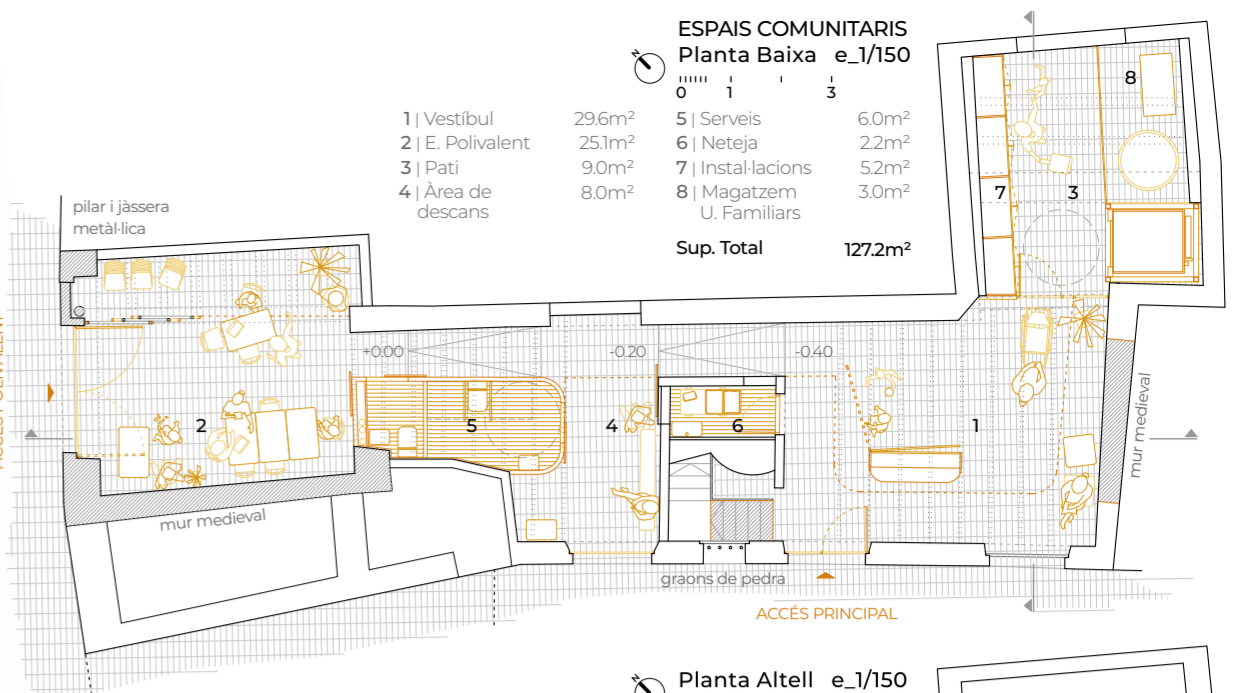


Secció longitudinal e_1/150

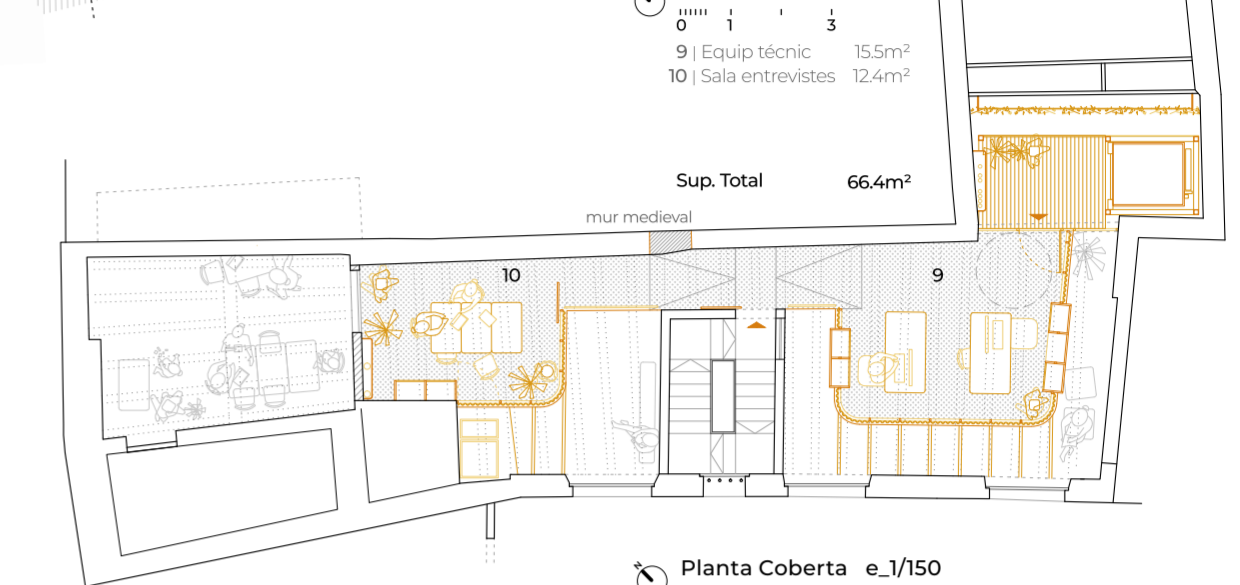


Secció transversal e_1/150

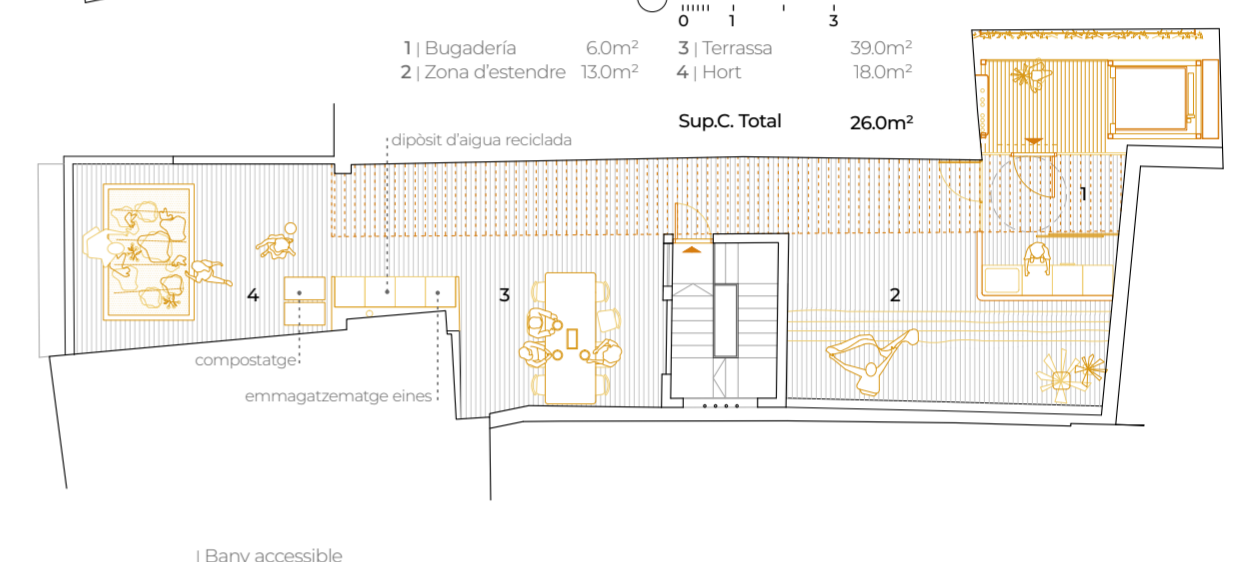
- 1 | Amb finestres obertes l'habitatge ventila naturalment pel pati
- 2 | La ventilació mecànica únicament actua en cas necessari (condicions higrotèrmiques o sensor CO2)
- 3 | Mur verd actiu: El flux d'aire entrant és filtra entre el fullatge i les arrels, eliminant part de la contaminació. Es modifica la temperatura de l'aire entrant fins a 25°C
- 4 | Pati-ximeneia: Ventilació creuada dels espais interiors. Il·luminació replanells i cuines. Captació calor a l'hivern - evacuació a festiu
- 5 | Tram pre-calfament
- 6 | Plaques fotovoltaïques



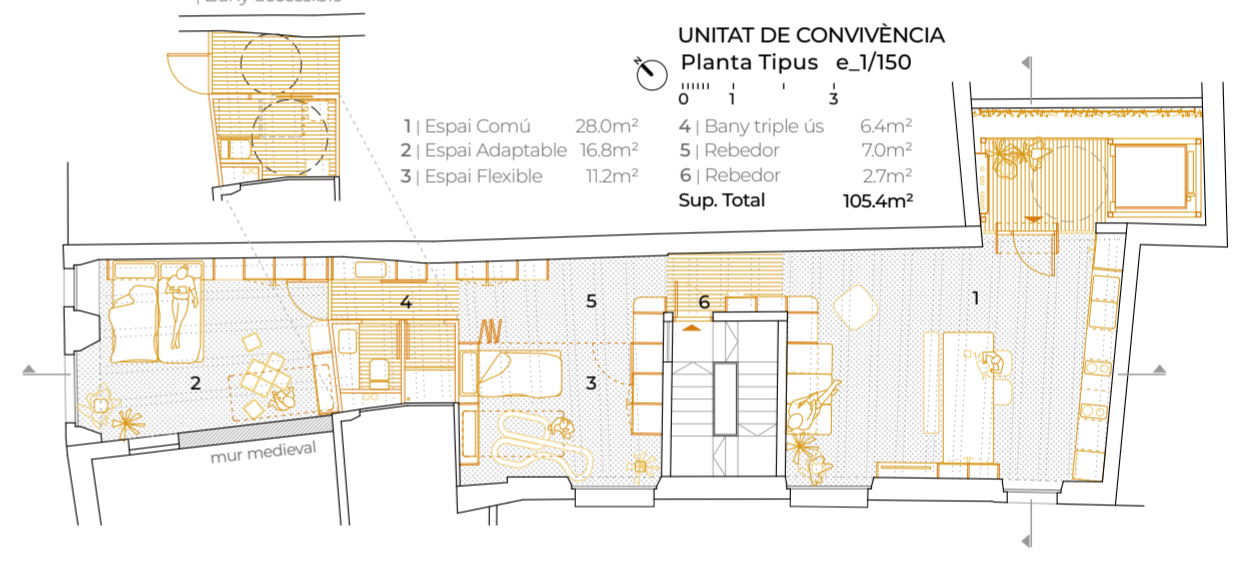
- ESPAIS COMUNITARIS**
Planta Baixa e_1/150
- | | | | |
|---------------------|---------------------------|--------------------------|-------------------|
| 1 Vestíbul | 29,6m ² | 5 Serveis | 6,0m ² |
| 2 E. Polivalent | 25,1m ² | 6 Neteja | 2,2m ² |
| 3 Pati | 9,0m ² | 7 Instal·lacions | 5,2m ² |
| 4 Àrea de descans | 8,0m ² | 8 Magatzem U Familiars | 3,0m ² |
| Sup. Total | 127,2m² | | |



- Planta Altell e_1/150
- | | |
|-----------------------|--------------------------|
| 9 Equip tècnic | 15,5m ² |
| 10 Sala entrevistes | 12,4m ² |
| Sup. Total | 66,4m² |



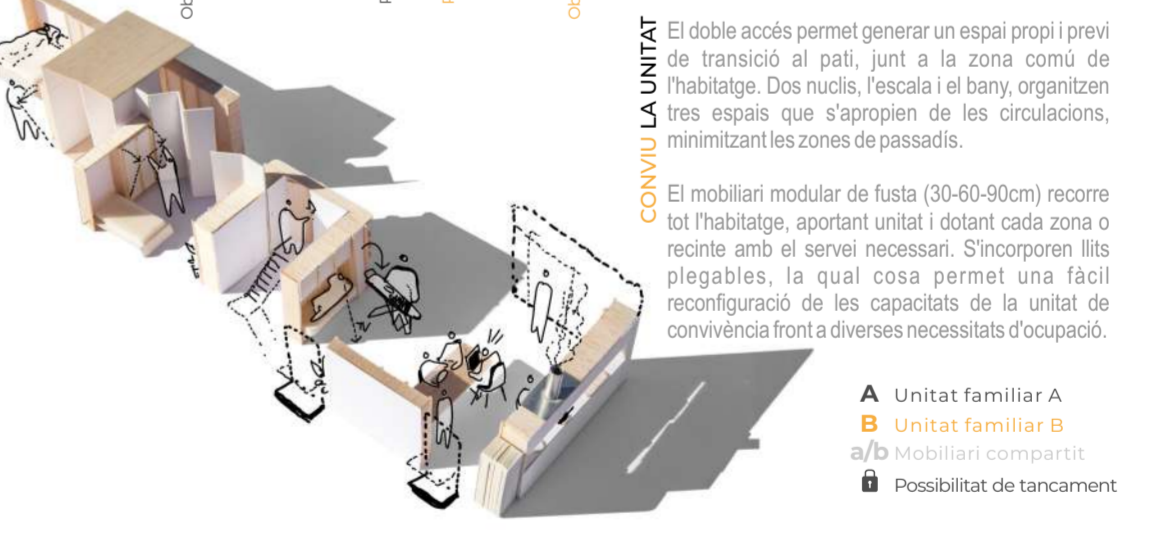
- Planta Coberta e_1/150
- | | | | |
|---------------------|--------------------------|--------------|--------------------|
| 1 Bugaderia | 6,0m ² | 3 Terrassa | 39,0m ² |
| 2 Zona d'estendre | 13,0m ² | 4 Hort | 18,0m ² |
| Sup.C. Total | 26,0m² | | |



- UNITAT DE CONVIVÈNCIA**
Planta Tipus e_1/150
- | | | | |
|---------------------|---------------------------|--------------------|-------------------|
| 1 Espai Comú | 28,0m ² | 4 Bany triple ús | 6,4m ² |
| 2 Espai Adaptable | 16,8m ² | 5 Rebedor | 7,0m ² |
| 3 Espai Flexible | 11,2m ² | 6 Rebedor | 2,7m ² |
| Sup. Total | 105,4m² | | |



- A** Unitat familiar A
- B** Unitat familiar B
- a/b Mobiliari compartit
- 🔒 Possibilitat de tancament



CONVIU LA UNITAT
El doble accés permet generar un espai propi i previ de transició al pati, junt a la zona comú de l'habitatge. Dos nuclis, l'escala i el bany, organitzen tres espais que s'apropien de les circulacions, minimitzant les zones de passadís.
El mobiliari modular de fusta (30-60-90cm) recorre tot l'habitatge, aportant unitat i dotant cada zona o recinte amb el servei necessari. S'incorporen llits plegables, la qual cosa permet una fàcil reconfiguració de les capacitats de la unitat de convivència front a diverses necessitats d'ocupació.



L'estructura principal de l'edifici es manté i es reforça

El mobiliari modular aporta flexibilitat, capacitat d'ús i organitza tot l'habitatge. La fusta és el material dominant, aportant calidesa.

La sala polivalent es vincula a la plaça de la Llana, amb capacitat d'ús independent

Les fusteries en bon estat es reincorporen al projecte

La zona central disposa un àrea de descans, bany

L'accés pel pati aporta un espai de transició il·luminat i qualificat

L'attell es retira de les façanes, aportant més llum, espai i relacions visuals a la planta pública.

Els paraments medievals s'exposen en tota la seva altura, dominant l'espai.

La planta baixa s'allibera per crear espais de relació i usos múltiples, aclarint circulacions.

L'escala original manté la seva funcionalitat, però es desdoblega el nucli vertical

L'estructura principal de l'edifici es manté i es reforça

El mobiliari modular aporta flexibilitat, capacitat d'ús i organitza tot l'habitatge. La fusta és el material dominant, aportant calidesa.

La sala polivalent es vincula a la plaça de la Llana, amb capacitat d'ús independent

Les fusteries en bon estat es reincorporen al projecte

La zona central disposa un àrea de descans, bany