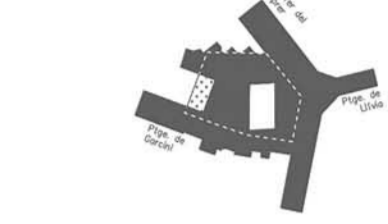




**LA CASA.** L'antiga masia ocupa el centre d'un buit urbà més gran que el jardí i la seva parcel·la. L'edificació, el recinte i els seus límits actuals defineixen un davant i un darrere que cal invertir en donar ara el conjunt l'escena al principal carrer que els connecta amb el barri.

**DUES PLACES.** L'edifici s'obre a la ciutat fundant una nova plaça al costat nord del recinte, on es projecta l'accés principal. Com a reflex de l'era de sauló que ocupa el centre del jardí, projectem un gran pla horitzontal davant el que serà el seu nou accés.

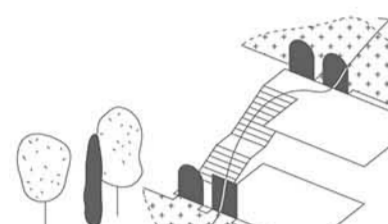
**UNA FACANA PRINCIPAL MÉS.** La modesta facana nord ara dona la benvinguda i presideix un nou espai urbà. Des de la nova condició, mira a la ciutat i engalana sobriament la seva silueta.



**LA PORTA DEL PARC.** Aprofitant la secció del terreny, que permet l'entrada a l'edifici per dos nivells, una ampla escala connecta les cotes d'ambdues places d'accés tota la ciutat fins l'era i l'ampliació.

**DOS PLANS HORIZONTALS.** El jardí s'organitza en dos grans plataformes eminentment horitzontals, lligades per talussos intensament plantats. Una rampa garanteix l'accessibilitat entre els dos nivells del terreny rodejant l'edifici pel costat nord-est de la parcel·la.

**TORRE, MUR I ESCALINATA.** Connectant els dos nivells del jardí, les noves escales s'agrupen tangents al mur de pedra seca de l'antiga bassa, desembocant en un mateix punt de l'era. Conformant un sol conjunt, les escales, l'antic mur, la bassa i la torre adopten totes elles una mateixa materialitat.



**ESTRUCTURA DE CRUGIES.** La nova distribució interior de l'antic edifici allibera l'estructura original de quatre crugies i, acompanyades per una franja de serveis, totes les sales s'ordenen a partir d'aquesta pauta.

**CIRCULACIONS.** Organitzat les sales al voltant de l'ascensor, que pren un posició central, i situant les escales al seu costat, donant directament als nivells, es redueixen els recorreguts evitant els passadissos.

**PLANTA TRANQUILA / PLANTES ACTIVES.** El programa s'organitza posant les activitats més tranquil·les, com la sala de lectura, a la planta central. La resta d'espais es situen a les altres dues plantes. L'activitat més sorollosa, els jocs de taula, s'instal·la a una de les crugies laterals de l'edifici, ben allunyada de les demés.



**L'ANTIGA GALERIA.** El projecte aposta per recuperar l'antiga galeria oberta, massa estreta per encabir un aula i en l'actualitat tancada amb fusteries, guanyant un espai exterior aprofitat. Adjacent a la galeria, la sala de lectura pot estendre-hi el seu us els mesos de calor.

**LLUM NATURAL.** Les noves obertures a les façanes de l'antic edifici són d'una mateixa família: l'arc de descàrrega de mig punt. Situat principalment a les façanes laterals i nord, les seves grans dimensions milloren les condicions lumíniques dels espais. Aquestes obertures es combinen amb l'ampliació d'algunes obertures existents i una llumera sobre l'escala interior.

**SERVEIS.** Els serveis, contenint els banys, les magatzems i els passos d'instal·lacions, es concentren en franges adossades a les parets estructurals, alliberant el màxim espai possible per aules, sales i tallers.



**VOLUM MÍNIM.** El nou edifici és caracteritzat per la seva secció, ocupant el mínim espai possible del jardí, i s'adossa a l'oculta la màxima entrada de sol a l'era, espai que concentrarà la majoria d'activitats exteriors.

**CASA, TORRE I COBERT.** Acompanyant la masia i la torre existents, l'ampliació s'introdueix amb una nova tipologia construïda dins el conjunt de Can Garcini: un senzill pla inclinat dins del jardí.

**VISTES CREUADES.** Mirant-se l'una a l'altra, cada edificació es presenta com un sol element: una façana contra una coberta. Des de Can Garcini, un pla inclinat en lloc d'un volum de dues plantes, i des de l'ampliació, l'elegant silueta retallada de la antiga casa senyorial.



**MATERIALITAT.** La coberta es mostra com un pla abstracte sistent amb peces ceràmiques dibuixant un patró que s'integra en les línies i colors del jardí que l'envolta. Quedant en segon terme, les façanes són plans vidriats intercalats amb plans opacs i fusteria d'alumini lacat.

**EN EL JARDÍ.** La planta baixa, amb vocació de ser l'espai més públic, s'obre cap a l'era a través d'una gran vidriera. La planta superior, accessible a peu pla des de la zona dels horts, conforma un espai més íntim, obrint-se principalment de forma lateral pels testers.

**ORGANITZACIÓ.** El programa es divideix en dos nivells independents amb una mateixa distribució però molt diferent caràcter. Dues sales diàfanes accessibles a peu pla des de cada nivell del jardí, amb serveis i magatzems propis per garantir la seva autonomia.



**ASSOLELLAMENT.** Gràcies a la seva secció inclinada, a l'hivern la nova construcció permet la màxima entrada de sol a la zona de l'antiga era, espai que concentrarà la majoria d'activitats exteriors.

**INÈRCIA I AÏLLAMENT EXTERIOR.** Amb dos edificis funcionen de forma inversa a nivell bioclimàtic. Donat el seu ús diari i l'escassa calorífica de la façana, es proposa que l'antic edifici s'aïlli per l'exterior, aprofitant la inèrcia dels murs. L'ampliació tindrà, per contra, un ús més esporàdic, aïllant-se en conseqüència per la cara interior, el que facilita una ràpida climatització.

**CAPTACIÓ SOLAR.** Aprofitem les cobertes de l'antiga masia per situar-hi plaques de captació fotovoltaica, alimentant el sistema energètic cal·ligrafia de la façana, es proposa que l'antic edifici s'aïlli per l'exterior, aprofitant la inèrcia dels murs. L'ampliació tindrà, per contra, un ús més esporàdic, aïllant-se en conseqüència per la cara interior, el que facilita una ràpida climatització.



**APROFITAMENT D'AIGÜES PLUVIALS.** Els 450 m<sup>2</sup> quadrats de les cobertes recolliran aigua per alimentar els sistemes de rec del jardí, que es podria emmagatzemar ampliant el dipòsit existent. Si és possible s'aprofitaran els pous existents per alimentar el nou estany.

**UN SOL SISTEMA.** Es racionalitzen els sistemes de climatització a favor dels equips d'aire. Acompanyat d'un sistema de recuperació de calor, es podran realitzar manobres de refrigerament gratuït quan les condicions climàtiques siguin favorables.

**RESPECTE A LA PREEXISTÈNCIA + RACIONALITAT CONSTRUCTIVA.** A la casa actual, la rehabilitació integral i les tècniques constructives a aplicar a cada sistema responen a la realitat i condicions de l'edificació existent, amb l'objectiu de garantir les prestacions normatives i allhora preservar la imatge dels elements més característics que la componen. Al nou edifici, si bé la imatge exterior intenta ser harmònica amb l'edificació existent, les tècniques constructives proposades són sensiblement diferents i es basen en els principis de racionalitat constructiva, ràpida d'execució, sostenibilitat i eficiència econòmica.



**RESPECTE A LA PREEXISTÈNCIA + RACIONALITAT CONSTRUCTIVA.** A la casa actual, la rehabilitació integral i les tècniques constructives a aplicar a cada sistema responen a la realitat i condicions de l'edificació existent, amb l'objectiu de garantir les prestacions normatives i allhora preservar la imatge dels elements més característics que la componen. Al nou edifici, si bé la imatge exterior intenta ser harmònica amb l'edificació existent, les tècniques constructives proposades són sensiblement diferents i es basen en els principis de racionalitat constructiva, ràpida d'execució, sostenibilitat i eficiència econòmica.

**RESPECTE A LA PREEXISTÈNCIA + RACIONALITAT CONSTRUCTIVA.** A la casa actual, la rehabilitació integral i les tècniques constructives a aplicar a cada sistema responen a la realitat i condicions de l'edificació existent, amb l'objectiu de garantir les prestacions normatives i allhora preservar la imatge dels elements més característics que la componen. Al nou edifici, si bé la imatge exterior intenta ser harmònica amb l'edificació existent, les tècniques constructives proposades són sensiblement diferents i es basen en els principis de racionalitat constructiva, ràpida d'execució, sostenibilitat i eficiència econòmica.

**RESPECTE A LA PREEXISTÈNCIA + RACIONALITAT CONSTRUCTIVA.** A la casa actual, la rehabilitació integral i les tècniques constructives a aplicar a cada sistema responen a la realitat i condicions de l'edificació existent, amb l'objectiu de garantir les prestacions normatives i allhora preservar la imatge dels elements més característics que la componen. Al nou edifici, si bé la imatge exterior intenta ser harmònica amb l'edificació existent, les tècniques constructives proposades són sensiblement diferents i es basen en els principis de racionalitat constructiva, ràpida d'execució, sostenibilitat i eficiència econòmica.



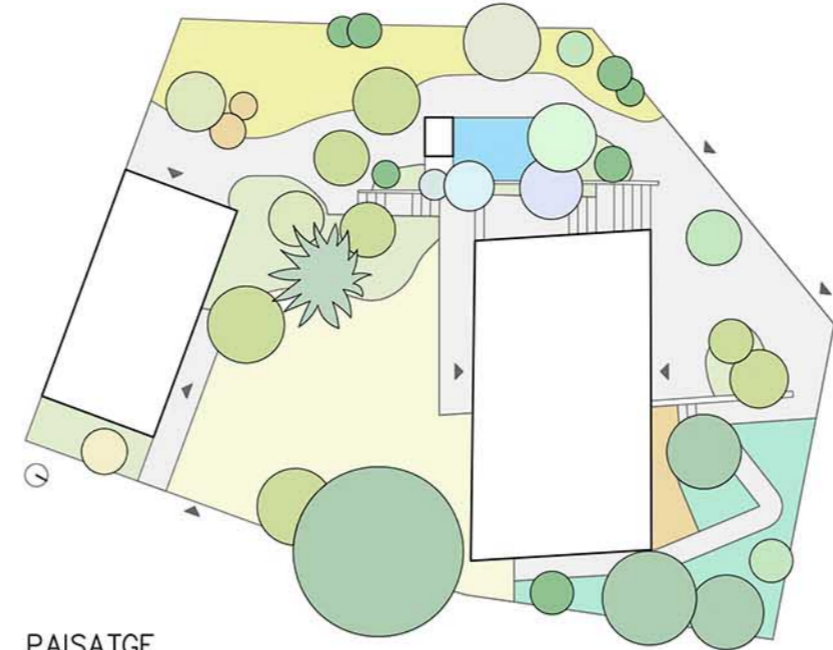
**RESPECTE A LA PREEXISTÈNCIA + RACIONALITAT CONSTRUCTIVA.** A la casa actual, la rehabilitació integral i les tècniques constructives a aplicar a cada sistema responen a la realitat i condicions de l'edificació existent, amb l'objectiu de garantir les prestacions normatives i allhora preservar la imatge dels elements més característics que la componen. Al nou edifici, si bé la imatge exterior intenta ser harmònica amb l'edificació existent, les tècniques constructives proposades són sensiblement diferents i es basen en els principis de racionalitat constructiva, ràpida d'execució, sostenibilitat i eficiència econòmica.

**RESPECTE A LA PREEXISTÈNCIA + RACIONALITAT CONSTRUCTIVA.** A la casa actual, la rehabilitació integral i les tècniques constructives a aplicar a cada sistema responen a la realitat i condicions de l'edificació existent, amb l'objectiu de garantir les prestacions normatives i allhora preservar la imatge dels elements més característics que la componen. Al nou edifici, si bé la imatge exterior intenta ser harmònica amb l'edificació existent, les tècniques constructives proposades són sensiblement diferents i es basen en els principis de racionalitat constructiva, ràpida d'execució, sostenibilitat i eficiència econòmica.

**RESPECTE A LA PREEXISTÈNCIA + RACIONALITAT CONSTRUCTIVA.** A la casa actual, la rehabilitació integral i les tècniques constructives a aplicar a cada sistema responen a la realitat i condicions de l'edificació existent, amb l'objectiu de garantir les prestacions normatives i allhora preservar la imatge dels elements més característics que la componen. Al nou edifici, si bé la imatge exterior intenta ser harmònica amb l'edificació existent, les tècniques constructives proposades són sensiblement diferents i es basen en els principis de racionalitat constructiva, ràpida d'execució, sostenibilitat i eficiència econòmica.

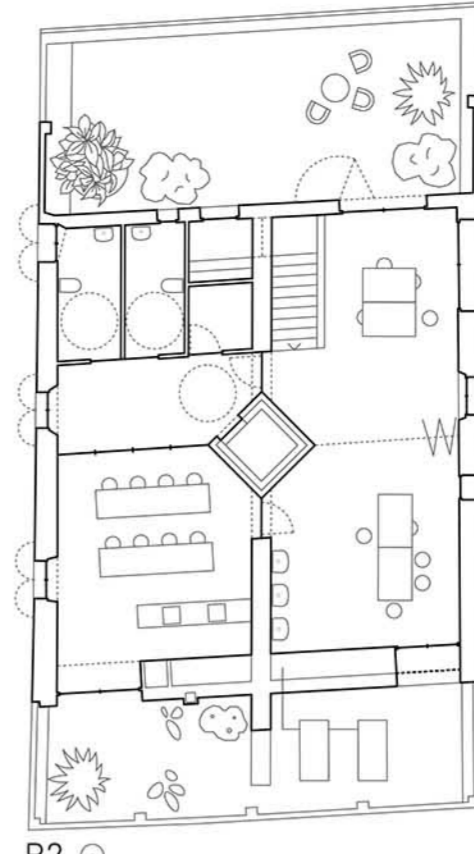


## AIXOPLUC 2

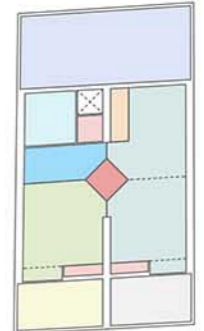


**PAISATGE**

- Pavimental drenant
- Sauló
- Hort aromàtic
- Talús mediterrani
- Bassa
- Pati serveis
- Xiprè
- Cedre
- Tipuana (NEW)
- Olivera
- Frelxe
- Palmera canària
- Fruitera
- Olm (NEW)
- Melia (NEW)
- Desmai (NEW)
- Mimosa
- Lledoner
- Troana



P2  
e:1/200



	SÚTILS (S.MiH)
20 Aula de cuina	31,1 (30) m <sup>2</sup>
21 Aula taller i aula de cuina	54,4 (45) m <sup>2</sup>
22 Distribuidor	12,4 (-) m <sup>2</sup>
23 Lavabos adaptats	11,5 (15) m <sup>2</sup>
24 Magatzems	5,3 (5) m <sup>2</sup>
25 Escala	4,2 (-) m <sup>2</sup>
26 Ascensor	2,1 (-) m <sup>2</sup>
27 Terrassa oest	50,9 (-) m <sup>2</sup>
28 Terrassa est	17,7 (-) m <sup>2</sup>
29 Terrassa instal·lacions	18,1 (-) m <sup>2</sup>

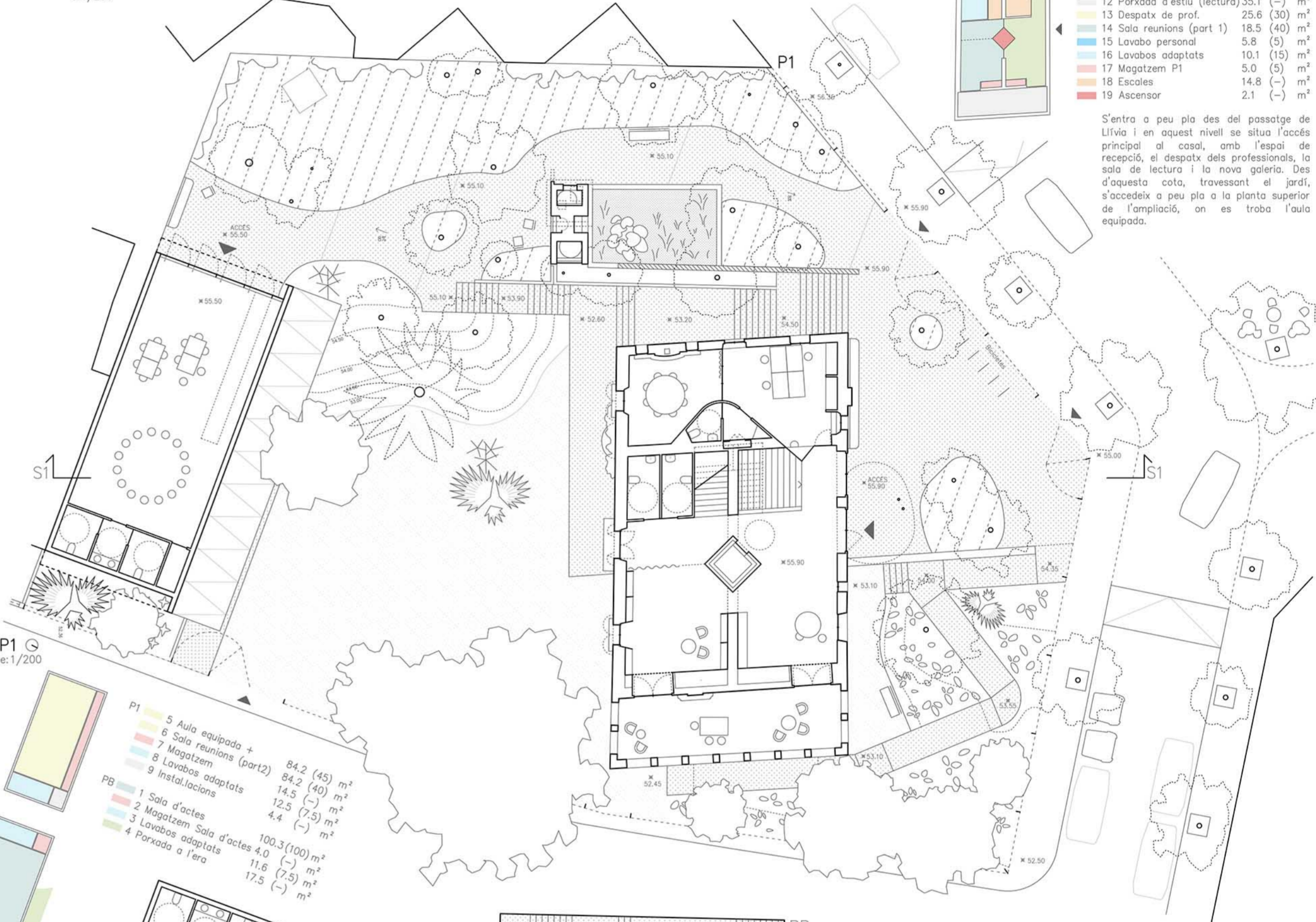
Al nivell superior de l'edifici principal se situen l'aula taller i l'aula de cuina, obrint-se a les terrasses de testers on hi poden estendre la seva activitat.

FINAL DE L'EIX CÍVIC

Estanent-se des de la plaça del Guinardó fins a Can Garcini, passant pel mercat municipal, el CAP i la residència de gent gran, el Passatge de Llívia és un eix cívic de central importància pel barri. El projecte es connecta amb la ciutat lligant-se al passatge per estirar aquesta seqüència de programes públics fins al seu extrem meridional.

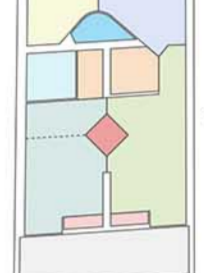


S1  
e:1/200



P1  
e:1/200

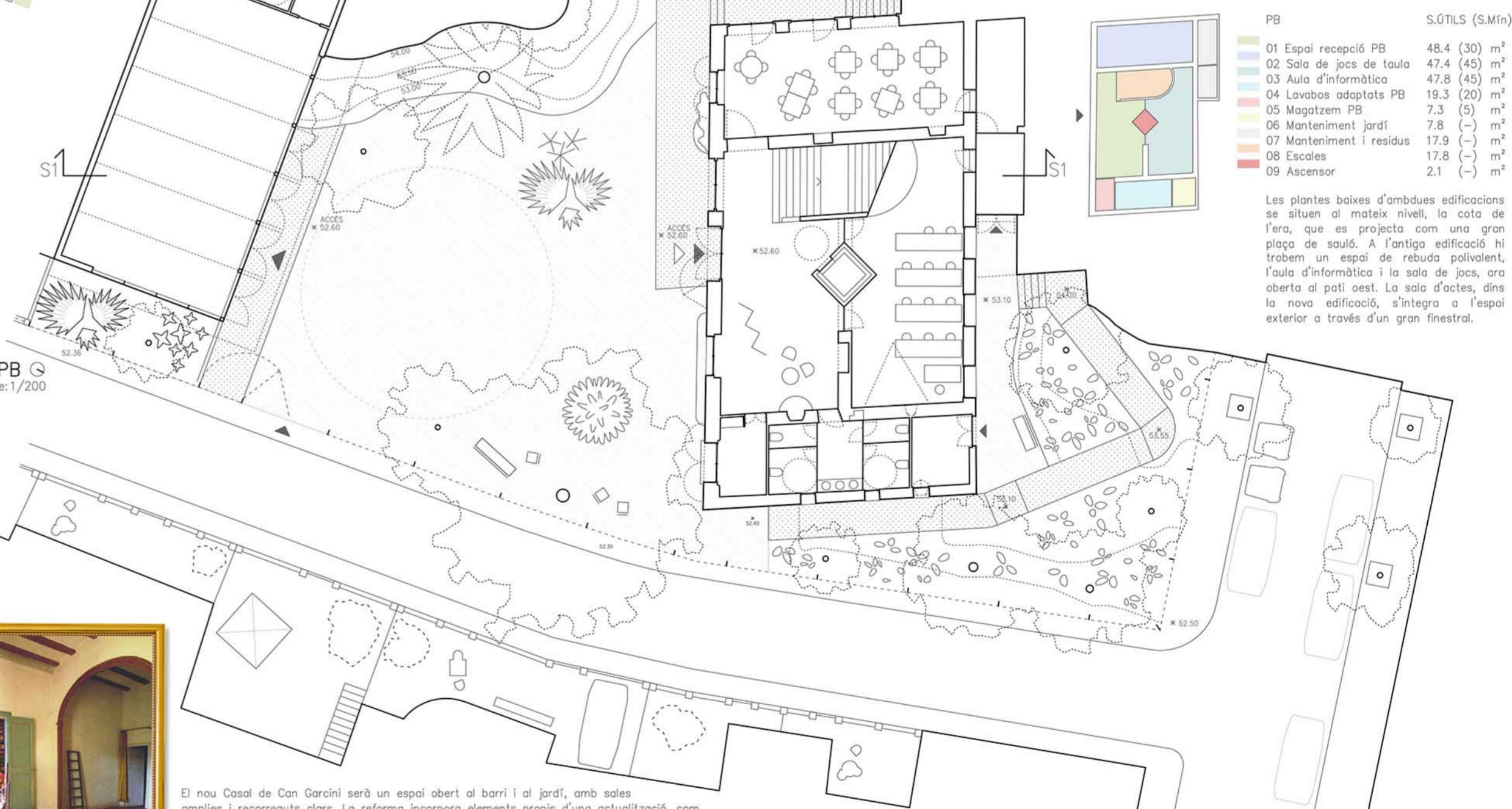
	SÚTILS (S.MiH)
5 Aula equipada + inf.	47,1 (30) m <sup>2</sup>
6 Sala de jocs de taula	47,4 (45) m <sup>2</sup>
7 Magatzem	14,5 (40) m <sup>2</sup>
8 Lavabos adaptats	12,5 (5) m <sup>2</sup>
9 Instal·lacions	4,4 (-) m <sup>2</sup>
10 Espai de recepció i inf.	48,4 (30) m <sup>2</sup>
11 Sala d'estada i lectura	40,9 (35) m <sup>2</sup>
12 Perxada d'estil (lectura)	35,1 (-) m <sup>2</sup>
13 Despach de prof.	25,6 (30) m <sup>2</sup>
14 Sala reunions (part 1)	18,5 (40) m <sup>2</sup>
15 Lavabo personal	5,8 (5) m <sup>2</sup>
16 Lavabos adaptats	10,1 (15) m <sup>2</sup>
17 Magatzem P1	5,0 (5) m <sup>2</sup>
18 Escala	14,8 (-) m <sup>2</sup>
19 Ascensor	2,1 (-) m <sup>2</sup>



	SÚTILS (S.MiH)
01 Espai recepció PB	48,4 (30) m <sup>2</sup>
02 Sala de jocs de taula	47,4 (45) m <sup>2</sup>
03 Aula d'informàtica	47,8 (45) m <sup>2</sup>
04 Lavabos adaptats PB	19,3 (20) m <sup>2</sup>
05 Magatzem PB	7,3 (5) m <sup>2</sup>
06 Manteniment jardí	7,8 (-) m <sup>2</sup>
07 Manteniment i residus	17,9 (-) m <sup>2</sup>
08 Escala	17,8 (-) m <sup>2</sup>
09 Ascensor	2,1 (-) m <sup>2</sup>

S'entra a peu pla des del passatge de Llívia i en aquest nivell se situa l'accés principal al casal, amb l'espai de recepció, el despach dels professionals, la sala de lectura i la nova galeria. Des d'aquesta cota, travessant el jardí, s'accedeix a peu pla a la planta superior de l'ampliació, on es troba l'aula equipada.

PB  
e:1/200



El nou Casal de Can Garcini serà un espai obert al barri i al jardí, amb sales amples i recorreguts clars. La reforma incorpora elements propis d'una actualització, com l'ascensor i les escales, articulants-los amb l'estructura original de la casa des del seu centre. La nova materialitat i el cromatisme del projecte, rescata la seva pròpia història.

