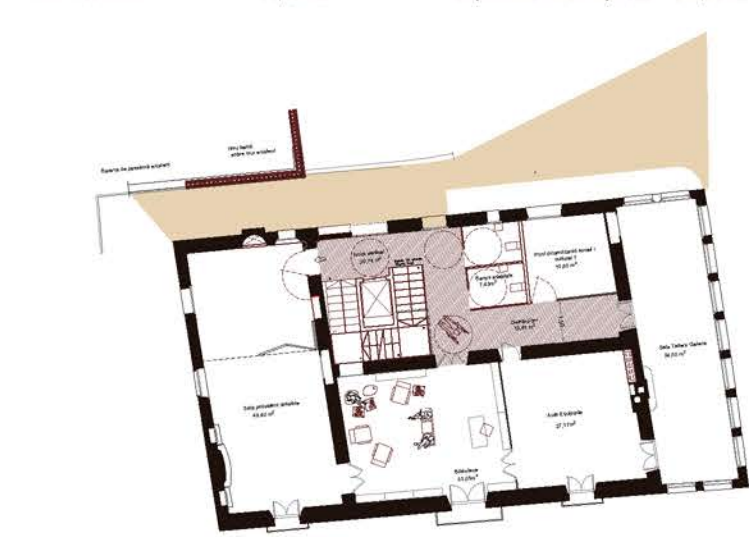
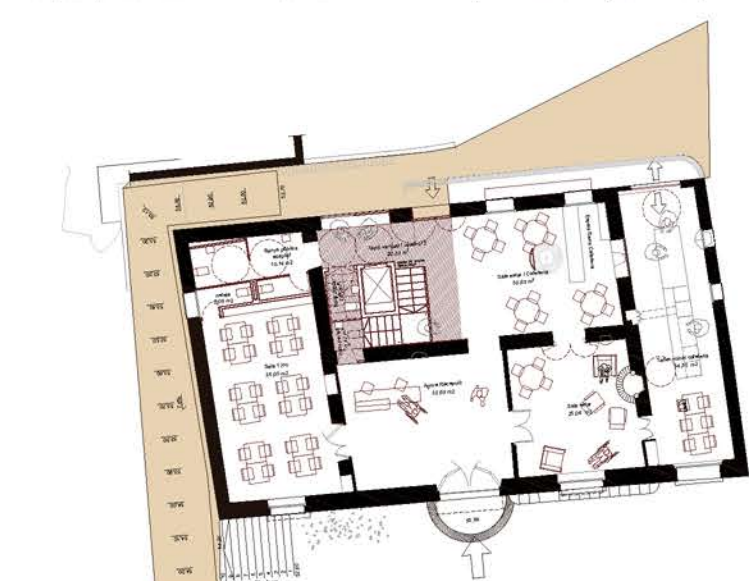


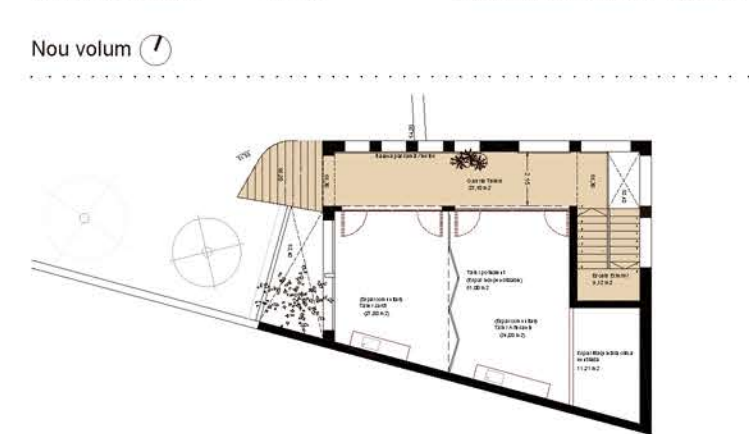
PLANTA SEGONA		Total sup. útil	
Sala Reunions divisible	62,25 m ²	125,45 m ²	
Punt Dinam. social-cultural	18,48 m ²	Terrassa comunitària 1	46,98 m ²
Bany	7,54 m ²	Terrassa comunitària 2	35,64 m ²
Nucli distribuïdor	35,20 m ²	Sup. construcció Proposta	249,85 m ²



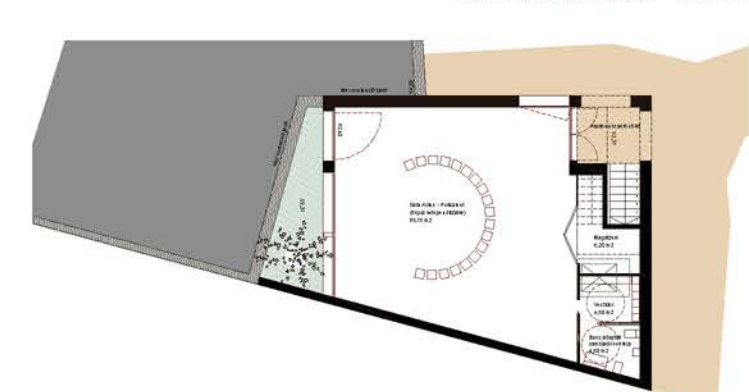
PLANTA PRIMERA		Bany públic	
Sala Polivalent divisible	49,40 m ²	Bany personal	7,43 m ²
Biblioteca	33,05 m ²	Nucli vertical	19,81 m ²
Aula Equipada	27,17 m ²	Nucli vertical / Vestíbul 2	20,74 m ²
Sala Tallers Galeria	34,50 m ²	Total sup. útil	202,90 m ²
	10,80 m ²	Sup. construcció Proposta	241,71 m ²



PLANTA BAIXA		Bany públic	
Agua - Vestíbul Recepció	32,69 m ²	Bany personal	2,85 m ²
Sala Estar: Cafeteria	30,63 m ²	Neteja	1,47 m ²
Taller Cuina	34,30 m ²	Nucli vertical / Vestíbul 2	22,34 m ²
Sala Estar	25,04 m ²	Total sup. útil	197,92 m ²
Sala de joc	36,00 m ²	Sup. construcció Proposta	246,65 m ²
Bany públic Adaptats	10,14 m ²		



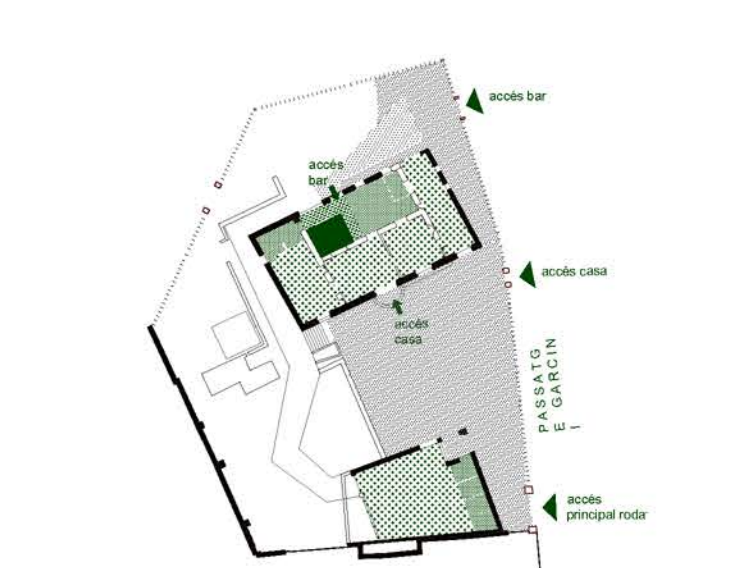
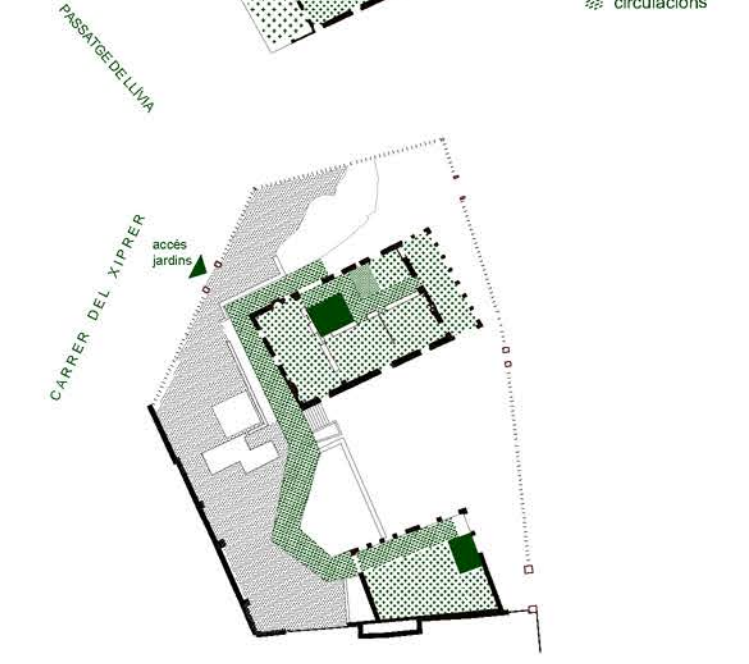
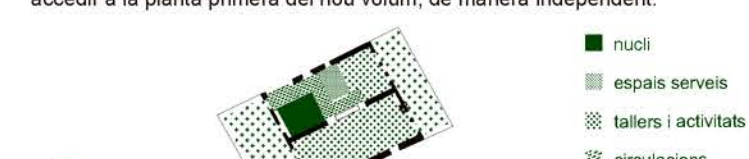
PLANTA PRIMERA		PLANTA BAIXA	
Tallers polivalentes	61,00 m ²	Sala Actes: Polivalent	65,75 m ²
Galeria Tallers	23,10 m ²	Magatzem Sala	6,20 m ²
Esport màquines Clima	11,21 m ²	Vestidor	4,50 m ²
Escala exterior	8,12 m ²	Bany adaptat conv.netipg	4,50 m ²
Total sup. útil	104,43 m ²	Escala exterior	3,12 m ²
Sup. construcció Proposta	125,00 m ²	Total sup. útil	104,07 m ²
		Sup. construcció Proposta	125,00 m ²



PROGRAMA. Esquema general

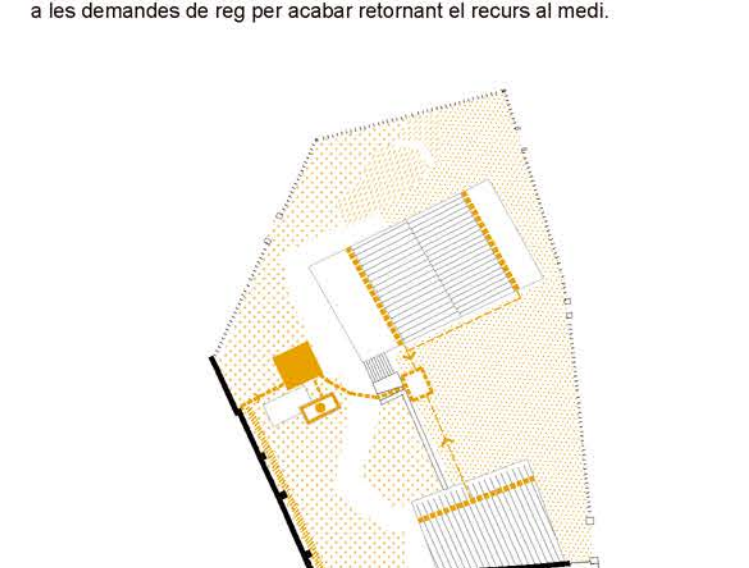
NOUS RECORREGUTS ACCESSIBLES

La proposta potencia l'espai del jardí com a extensió de la pròpia activitat del casal i per tant teixeix un recorregut totalment adaptat universal: la rampa perimetral, recupera l'antiga morfologia amb l'ala oest més soterrada i permet a través del lleuger pendent connectar tots els accessos del carrer i accedir a la planta primera del nou volum, de manera independent.

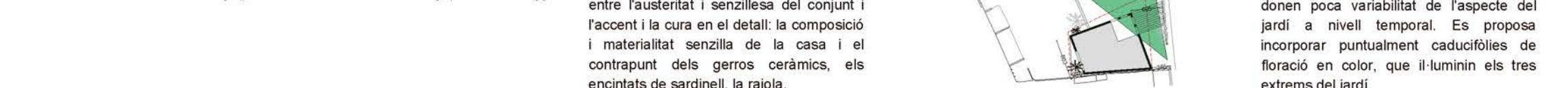
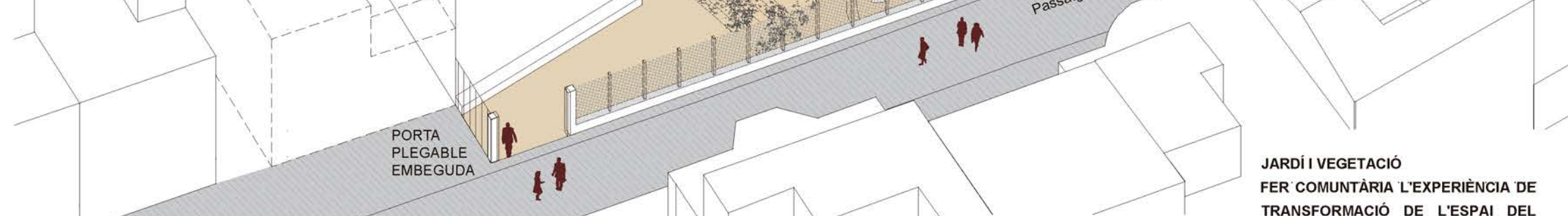
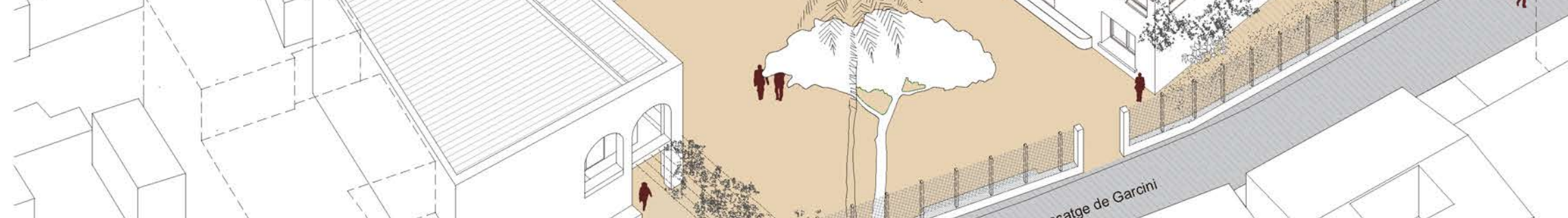
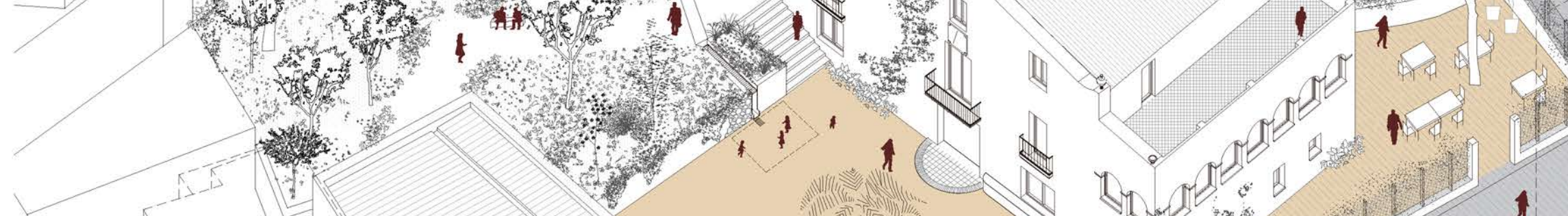
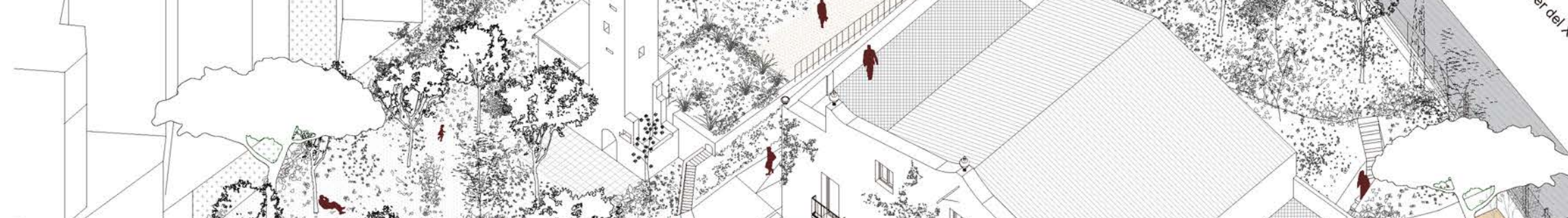
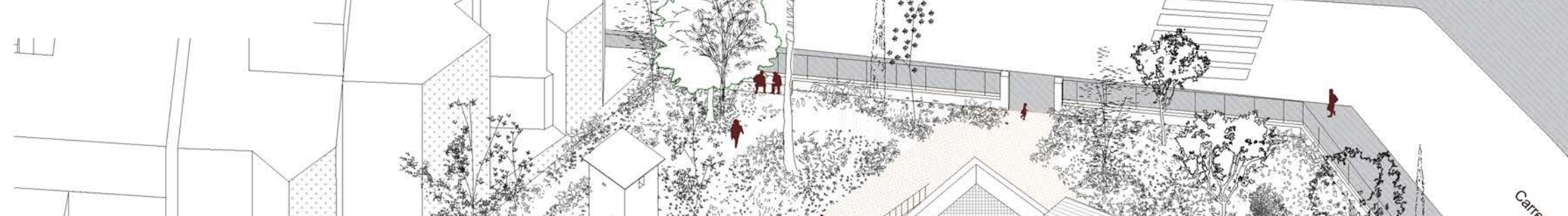
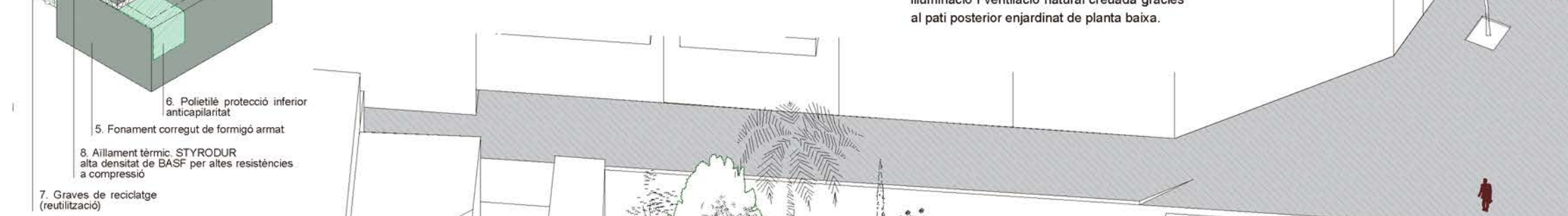
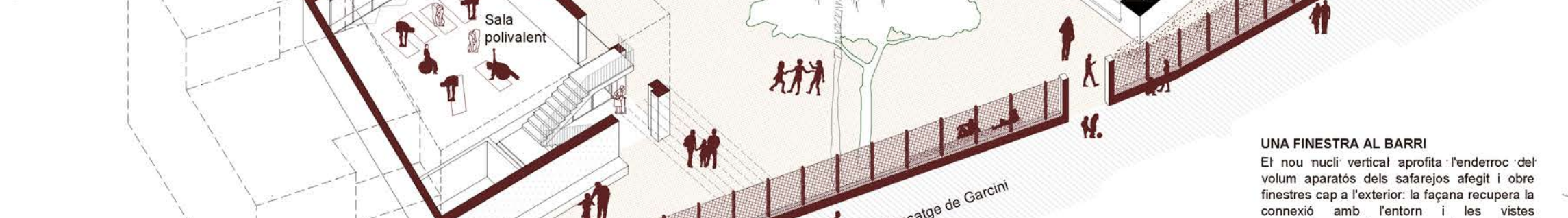
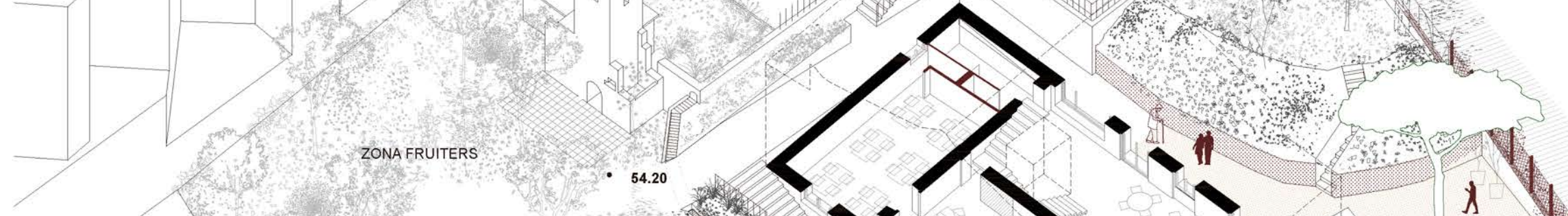
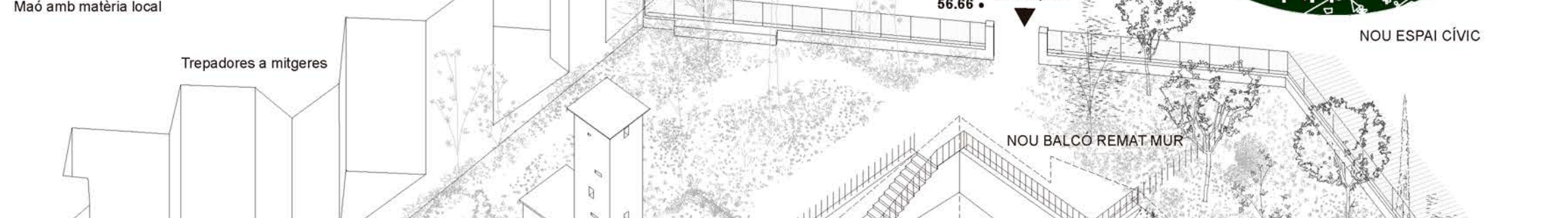
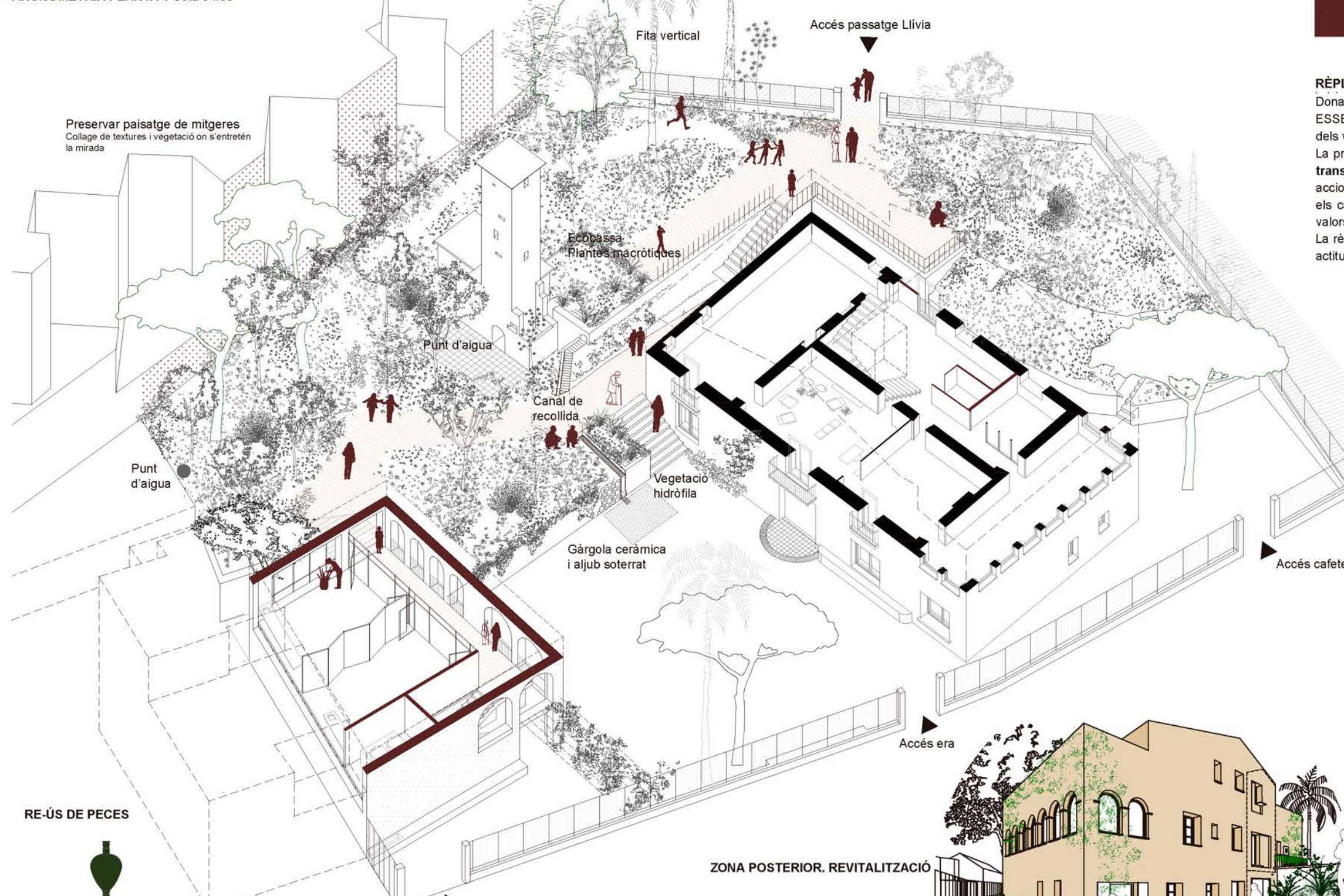


DRENATGE I CICLE DE L'AIGUA

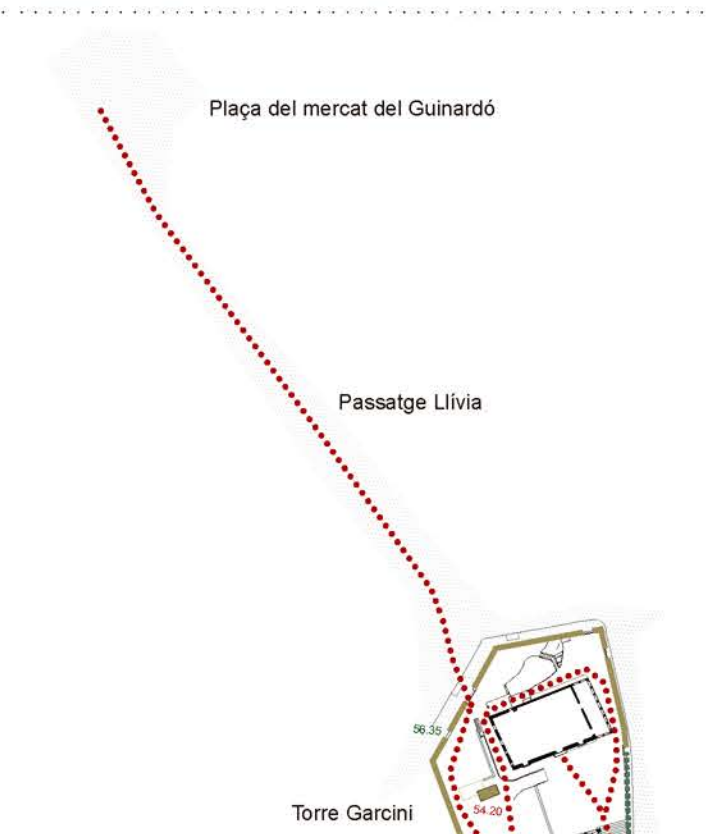
Es respecta l'entorn del jardí i es reconeix l'importància de la recuperació del patrimoni de l'aigua: bassa, regns, puja i aigua. Gestió de les aigües pluvials, es manté la permeabilitat dels espais exteriors vinculats a l'edificació. Es preveu integrar sistemes de drenatge sostenible i dispositius SUDS per a la gestió dels primers 15mm de pluja (emmagatzematge i infiltració), tenint bona cura de la posició de les fonamentacions de l'edificació per evitar incompatibilitats. Es recupera la bassa d'aigua com espai de recollida de les aigües pluvials i tractament amb laminació, filtració i posterior infiltració de l'excipient d'aigua de pluja al terreny, donant suport a les demandes de reg per acabar retornant el recurs al medi.



AXONOMETRIA PLANTA 1 Cota 54.50



SITUACIÓ e: 1/1.500. Relació amb el barri

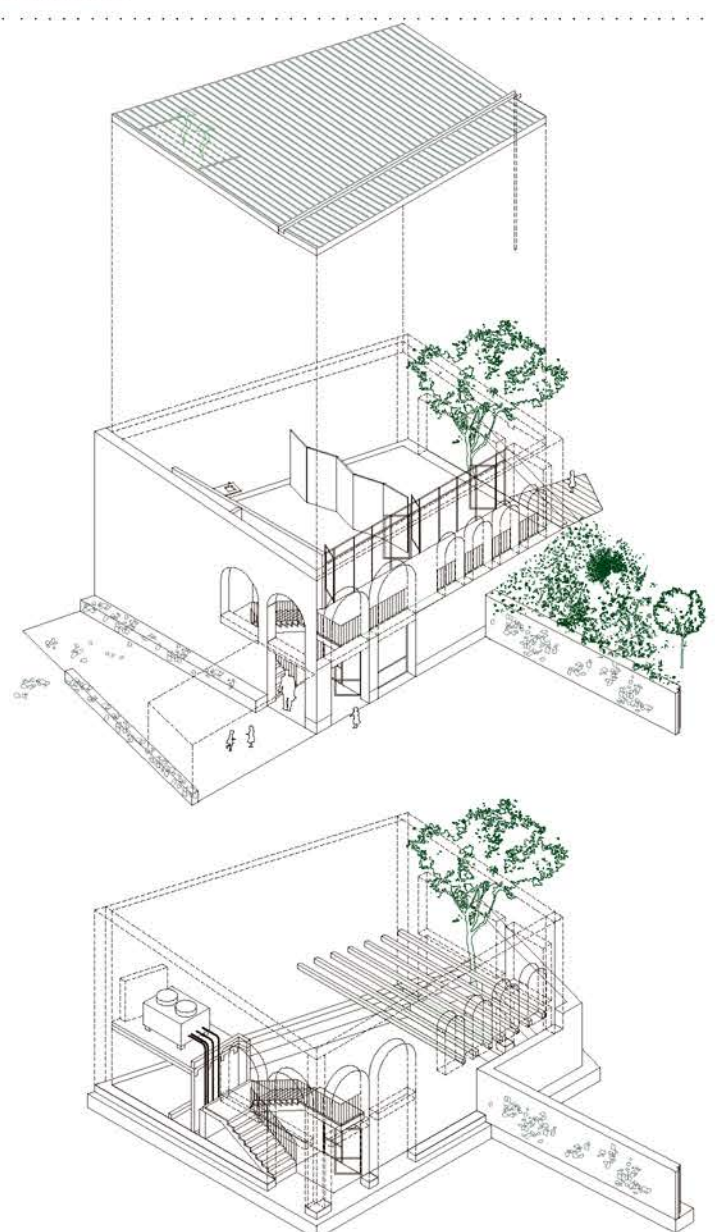


La proposta de noves obertures permet que l'espai de Can Garcini sigui permeable als nous recorreguts de vianants a través del jardí i que connecten amb la Plaça del Mercat a través d'un eix peatonalitzable. Es proposa una naturalització del Passatge Garcini com a eix verd de barri.

ACCÉS PRINCIPAL. COMPOSICIÓ



VOLUM NOU

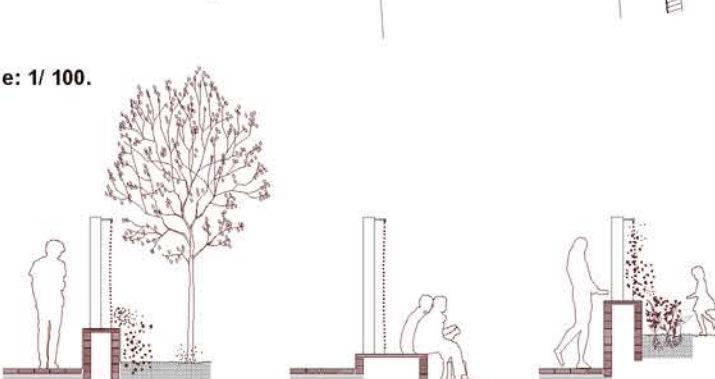


EFICIÈNCIA ENERGÈTICA I CICLE DE VIDA DELS MATERIALS

El projecte opta per estendre l'estructura murària de la construcció original al nou volum, amb murs de blocs de terra compactada. La seva superfície regula la humitat i aporta inèrcia i equilibri tèrmic. La terra és purificadora d'aire, absorbeix les ones electromagnètiques i aïlla acústicament. Al Guinardó, l'astrot d'argiles roquesques reposa sobre l'estrat granític inferior de Collesera. La fabricació dels blocs (UNE 41410) es pot fer amb material local, aconseguint una reducció del consum de CO2.

La reutilització s'estén a la construcció de murs i paviments exteriors. Estratègies bioclimàtiques en el disseny de l'edifici, ventilació natural, ús del porxo/galeria per control solar i estratificació de l'aire. S'opta per una Aerotèrmia reduïda. La radiació interior de la sala polivalent es fa amb terra radiant. La resta d'espais es preveuen amb fan-coils locals. Els forjats del nou volum es preveuen amb bigues de fusta laminada i CLT.

TANCA e: 1/ 500. Esquema general



RECINTE

Un recinte que aïlla i protegeix com un secret un espai profund. Es manté la percepció d'espai recintat, substituïnt massissos afeïts per recuperar la transparència de les tanques originals, creant noves "finestres", i amb combinacions muretes baixes de pedra i d'obra arrebossada amb tanca vegetal potenciant la transparència de visuals amb l'accés principal des del Passatge Garcini.

Tres obertures aïllades a cada una de les arestes de la finca s'afegiren a l'accés antic i teixeixen un recorregut accessible per l'interior del jardí arriba a tots els espais del casal i connecten amb l'eix de vianants de la Rambla del Passatge Llívia.

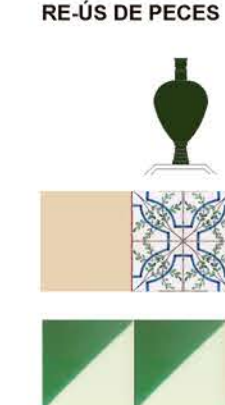
La Buguenvil·lea encara present a la façana principal, són la referència pel que fa a la proposta de enfilades. Es proposa recorre a aquesta espècies pels tancaments perimetrics (mur de 0.5cm d'aïll i després una tanca molt transparent amb muntants metàl·lics i tela tipus de galiner per on es pot enfiar la vegetació) combinant ho amb dues altres espècies característiques del jardí mediterrani, els Gessami i la Glicinia. Usades en pergles i tancaments, creiem que la combinació de les tres oferirà coloració i floracions en diferents moments de l'any, així com el component olor, que també caracteritza les nits de primavera estiu.

NOU VOLUM. PERFORACIÓ I ACCÉS TANGENT

La volumèria compacta del nou volum es forada en cantonada replicant la cantonada original de la galeria per exemplar la visió emmarcada de la façana de la Torre Garcini, donant protagonisme a la façana original. El lleuger gir d'alineació amplifica l'efecte obertura.

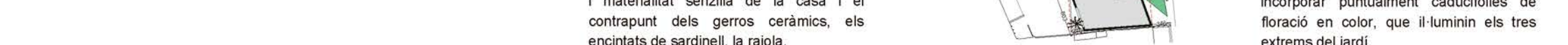
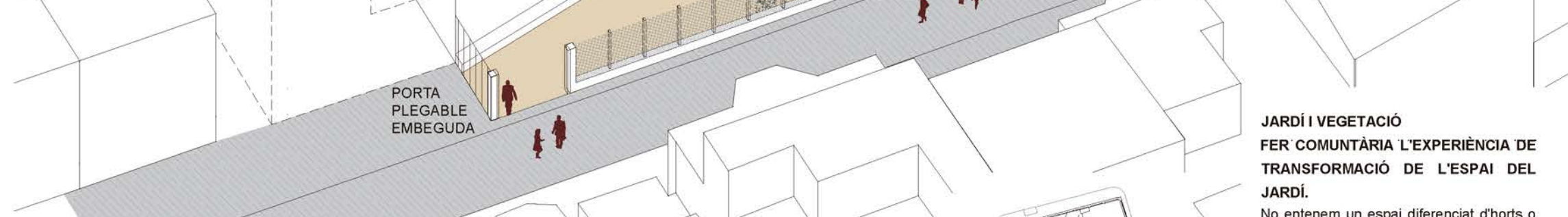
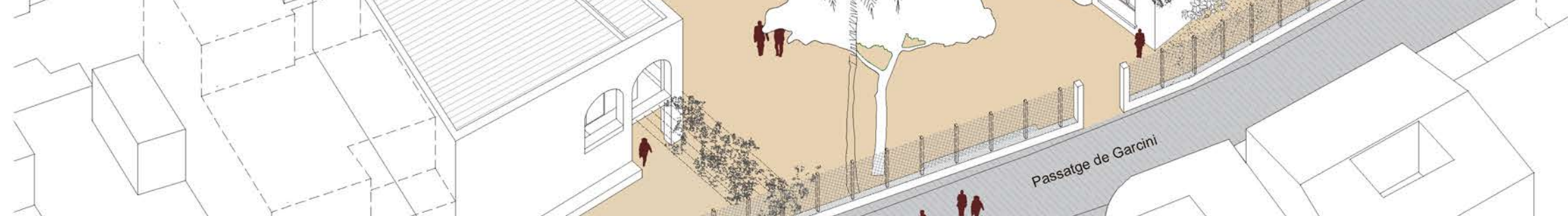
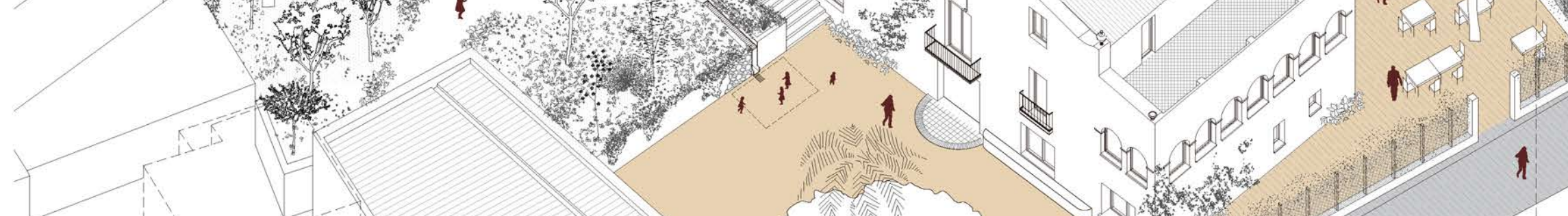
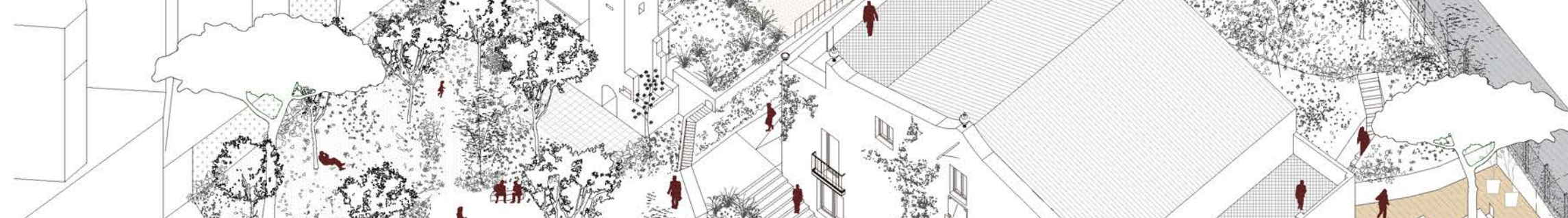
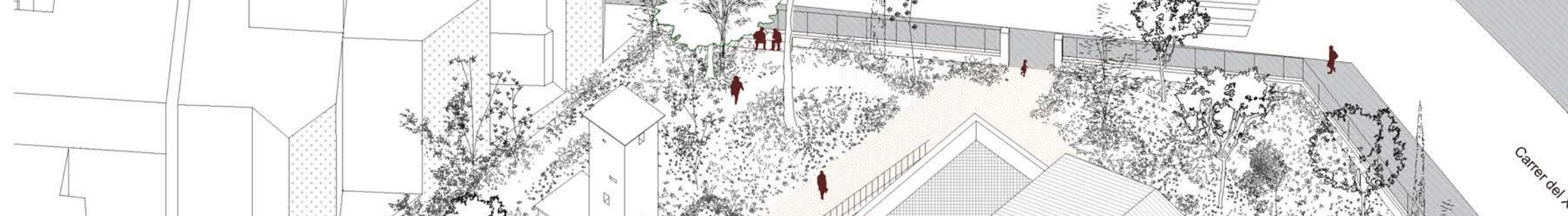
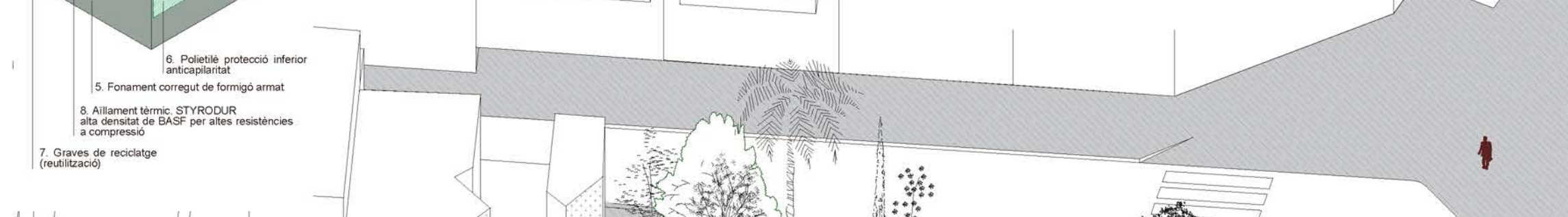
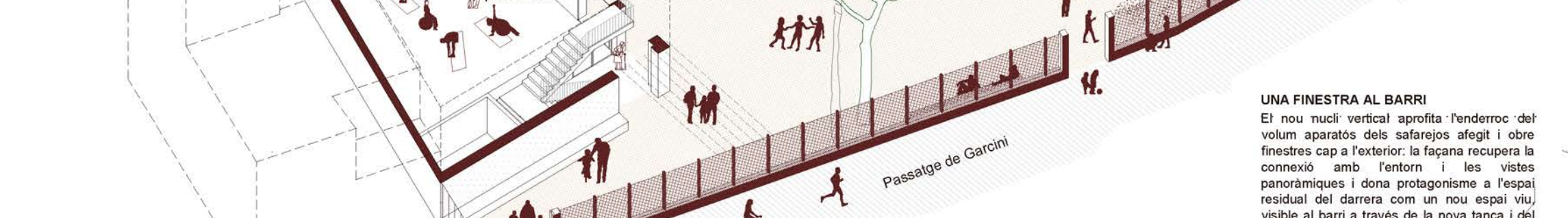
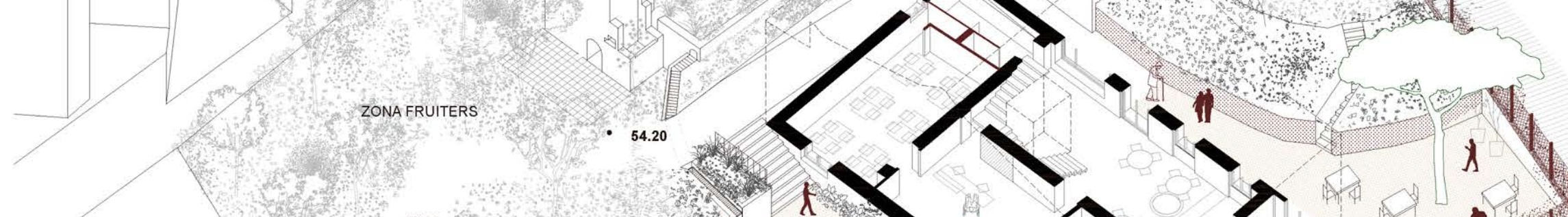
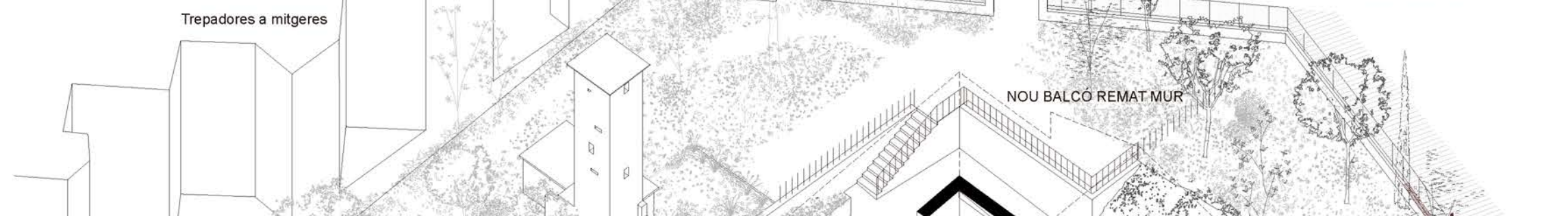
El nou volum esdevé la fita de l'accés principal i la tanca perimetral es dilueix donant importància a la casa i a la vegetació. Les plantes trepadores, buguenvil·les, gessami, ens amaguen o mostren la casa segons situació. La replantació puntual dels arbres alts de gran port com xiprers i palmiers recuperaran el jardí com a fita vertical identificable pel barri.

RE-ÚS DE PECES



Morter de calç ocre
Maó amb material local

AXONOMETRIA PLANTA 0 Cota 52.37



RÈPLICA

Donar forma a allò INTANGIBLE, preservar allò ESSENCIAL, que encara és present en la memòria viva dels veïns de Torre Garcini.

La proposta no és una imatge final, sinó un procés de transformació on el projecte defineix estratègies i accions perquè la casa i el jardí revisquin, incorporant els canvis necessaris, però mantenint i preservant els valors patrimonials, naturals i socials.

La rèplica com a reconeixement d'elements, solucions i actituds existents que són vàlides i útils a la proposta.

LA CASA I EL PAVELLÓ

La proposta no pretén que la Torre s'adapti a les necessitats d'un programa sinó més aviat que són els nous usos i usuaris que s'ajusten a la casa.

Així la distribució dels usos i ambients s'assimila als de la casa original: L'estructura de grans peces orientades a les façanes més favorables acullen els espais per a les activitats, mentre que les nous espais de nucli, distribució, espais restringits o d'ús puntual se situen a la façana nord.

Es prioritza la claredat dels recorreguts al voltant del nou nucli vertical transparent, connectat amb la llum i la ventilació exterior, amb vistes al nou jardí posterior. El nucli nou permet mantenir les obertures existents possibilitant la divisió dels espais atès que la majoria d'ells disposa de doble accés. Així mateix, els espais exteriors també s'articulen entre ells de manera contínua al voltant de la casa.

Els espais resultants són espais amplis intercanviables a nivells d'usos. A la Planta Baixa s'hi ubica el control i la recepció principal al vestíbul i el segon accés addicional (per la façana posterior) amb accés als banyos públics adaptats per als veïns que passen pel jardí.

Es proposa una possible punt de cafeteria a la Sala d'Estar que faria de control addicional i que podria obrir de manera separada del Casal amb accés directe a la nova terrassa-jardí. El Taller cuina també se situa en PB per optimitzar recursos amb la cafeteria i amb un nou gran finestral practicable, possibilitant l'ús de l'exterior per a activitats del casal.

La ubicació del nucli permet fer accessible als usuaris del casal les dues terrasses de P2 que es proposen com a espais d'ús habitual. La gran sala façana de l'Era és un gran espai divisible i independent.

ELS INTERIORS

Tots els espais d'estada tenen finestres, llum i ventilació natural cap al jardí. Els usos s'han organitzat de manera que reviven en els mateixos espais que hi havia abans: la biblioteca, la cuina, la galeria, la sala d'estar... recuperant i completant els paviments, elements i bastiments de valor existents.

La imatge del conjunt buscarà la comoditat, l'ergonomia i acabats domèstics intervinent més lliurement dels materials, la construcció de la nova façana i les reparacions estructurals.

Es millorarà el comportament higrimètric dels murs permetrà i es trasdossarà només on sigui imprescindible amb aïllament natural i acabats tradicionals.

AUSTERITAT I DETALL

La proposta d'actuació en la rehabilitació del Torre i en la nova construcció replica també el caràcter de la casa, basculant entre l'austeritat i senzillesa del conjunt i l'accent i la cura en el detall: la composició i materialitat senzilla de la casa i el contrapunt dels gerros ceràmics, els encintats de sardinel·la, la rajola.

UNA FINESTRA AL BARRI

El nou nucli vertical aprofita l'enderroc del volum apartat dels safarejos afegint i obre finestres cap a l'exterior: la façana recupera la connexió amb l'entorn i les vistes panoràmiques i dona protagonisme a l'espai residual del carrer amb un nou espai viu, visible al barri a través de la nova tanca i del nou accés addicional que connecta amb el jardí extensió de la de la cafeteria i el taller de cuina.

L'ERA, ESPAI CENTRAL

Entrar al Casal com si entréssim a una casa: Els veïns comparteixen i gaudeixen de l'espai i jardí sense envair-lo.

El nou volum, silenciós i abstracte, cedeix el protagonisme a la façana de la casa i estableix el diàleg a través de l'era. Tal i com passava en origen l'era és l'espai central, el lloc de l'activitat i la pausa, el punt de trobada del camp i la casa.

El nou pavelló disposa les obertures senzilles i pures del nou pavelló contemplat i acompanyant l'era. L'enderrocament dels safarejos practicable a un segon pla, permet la llibertat compositiva alhora que garanteix la il·luminació i ventilació natural creuada gràcies al pati posterior enjardinat de planta baixa.

JARDÍ SENSE ARTIFICI

Fructers i temporalitat de la collita. El Jardí existent acull arbres fructers de port petit, es proposa conservar aquests peus i reforçar la presència de fructers, que omnen característics de les eixides i jardins de les cases de pagès al segle passat. Així també s'introdueix la temporalitat de la collita de fruits que pugui propiciar activitats, com confecció de melmelades.

Espècies vegetals arbustives són disperses i poc consistents dins la composició del jardí. Proposem mantenir les existents i fer reforços dels bancs originals consolidant els volums.

Espècies vegetals florals. Es proposa la selecció de florals, a partir de criteris històrics, de planta associada al jardí mediterrani; pensant que puguin arrelar en la memòria dels nous habitants, animant-los a la seva cura. Les hortensies, les banderetes, la murta... entenem que podem crear un vincle de reconeixement i memòria (lligada a les olors) entre els habitants i els seu entorn.

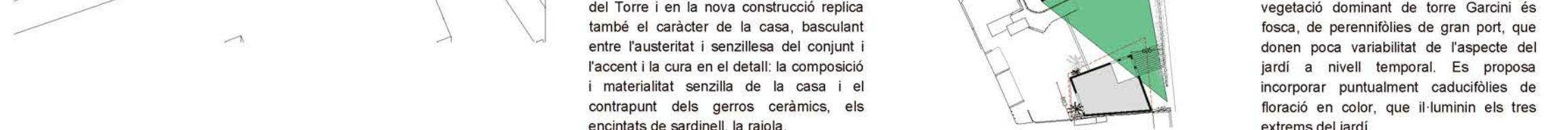
Espècies vegetals aromàtiques per la cuina de cada dia. En el mateix sentit que les florals i els fructers, les aromàtiques busquen simplicitat i quotidianitat. Es tracta de les espècies que usen a la cuina mediterrània, que intensifiquen la relació jardí/cuina.

JARDÍ I VEGETACIÓ FER COMUNITÀRIA L'EXPERIÈNCIA DE TRANSFORMACIÓ DE L'ESPAI DEL JARDÍ.

No entenem un espai diferenciat d'hortos o recinte en el que s'hi realitzin tallers, sinó que entenem que tot el jardí és l'espai on els usuaris esdevenen protagonistes de la cura i manteniment del jardí com si fos de casa seva.

Color i temporalitat del color. La vegetació dominant de torre Garcini és fosca, de perennifòlies de gran port, que donen poca variabilitat de l'aspecte del jardí a nivell temporal. Es proposa incorporar puntualment caducifòlies de floració en color, que il·luminin els tres extrems del jardí.

AXONOMETRIA GENERAL



AUSTERITAT I DETALL

La proposta d'actuació en la rehabilitació del Torre i en la nova construcció replica també el caràcter de la casa, basculant entre l'austeritat i senzillesa del conjunt i l'accent i la cura en el detall: la composició i materialitat senzilla de la casa i el contrapunt dels gerros ceràmics, els encintats de sardinel·la, la rajola.