

Lema > Caixaeta.Mares2

A.1. Valors de qualitat inherents a la arquitectura de la proposta > El projecte a intervenir, i que és moltu d'aquesta fase, es tracta d'una intervenció en una sèrie d'edificis que ocupaven part dels espais del que havia estat el Palau Reial Major, seus dels Comtes de Barcelona, i que actualment ocupa el Museu Frederic Mares. El fet de que les anteriors intervencions al museu s'hagin realitzat des d'un punt de vista parcial, han provocat que aquest tingui dificultats pel que respecte es seu funcionament i us. Així doncs, la nostra proposta va encaminada a donar coherència al seu funcionament, entenent el conjunt museístic com un únic edifici, i no com a parts d'un conjunt.

Una de les singularitats del projecte és la seva interrelació amb el MUHBA i la seva disposició per fer una sortida d'emergència del mateix: una altre singularitat la trobem en la seva relació d'usos públics amb els privats (usos interns del museu, i la seva correspondència. Tots aquests aspectes s'han tingut en consideració en el plantejament de "Caixaeta.Mares" on s'han respectat aquestes característiques creant espais harmoniosos dins del context original de l'edifici. Així mateix, la nostra proposta conté aspectes energètics que fan de "caixaeta mares" una intervenció que pot proporcionar beneficis mediambientals, econòmics i socials a la comunitat més propera, podent cedir part dels seus excedents energètics (electricitat - aigua) als equipaments veïns - dels quals està interrelacionat (MUHBA - Tinell) contribuint així a la creació d'un sistema energètic descentralitzat, just, eficient i col·laboratiu.

A.2. Qualitat dels espais interiors i eficàcia de l'ordenació dels usos > La nostra proposta de intervenció va destinada a millorar les condicions d'habitabilitat dels espais projectats sense perjudicar el valor patrimonial del edifici, "segregant" l'àmbit públic del privat per no interferir en el correcte funcionament del museu. L'edifici disposarà de les entrades principals ja existents (C/ dels comptes + Plaça sant Lu) que es mantindran intactes per l'àmbit públic, i es crearà una de secundària, visible i identificable, al c/ de la Tapineria com a accés secundari (privat - intern) amb la finalitat de no barrejar "públics" dins del museu. Ademés, la configuració dels accessos permet gestionar l'ús d'alguns espais i serveis del centre fora de l'horari del propi museu per a benefici de la institució / ciutadà.

QUADRE DE SUPERFÍCIES:

P: soterrani - ESPAIS DE CARÀCTER PRIVAT

S01 - CDIR - Consulta i plató	1 x 033 m2
S02 - CDIR - Espai de reserva	1 x 049 m2
S03 - Reserva - Magatzem de col·lecció	1 x 306 m2
S04 - Taller de restauració	1 x 039 m2
S05 - Office - Vending	1 x 007 m2
S06 - Magatzem de neteja	1 x 011 m2
S07 - Taller de manteniment	1 x 010 m2
S08 - Vestuaris	1 x 012 m2
S09 - Lavabos	1 x 009 m2
S10 - Aparcament de bicis	1 x 004 m2
S11 - Magatzem	1 x 001 m2
EC01 - Espai de circulació - Distribuidor	1 x 060 m2
TOTAL SUP. ÚTIL P SEMISOTERRANI	538,00 m2

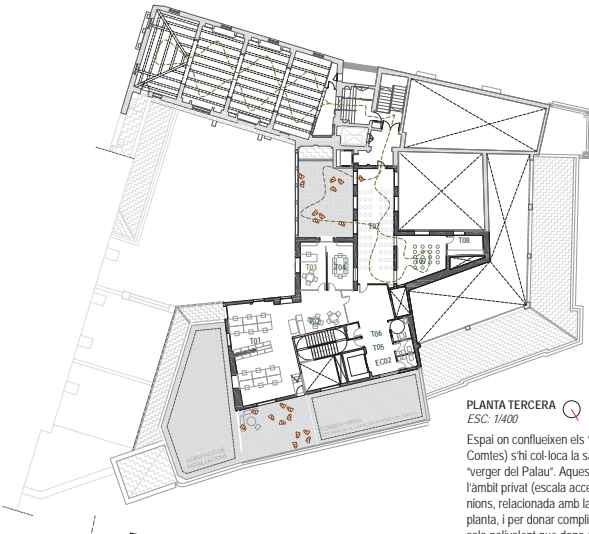
PB - ESPAIS DE CARÀCTER PÚBLIC

B01 - Sala d'exposicions temporals	1 x 141 m2
B02 - Magatzem 2	1 x 003 m2
B03 - Espai d'informàtica i instal·lacions	1 x 005m2
B04 - Magatzem 3	1 x 002m2
TOTAL SUP. ÚTIL PLANTA BAIXA	151,00 m2

P3 - ESPAIS DE CARÀCTER PÚBLIC / PRIVAT

T01 - Oficines	1 x 070 m2
T02 - Office	1 x 020 m2
T03 - Desp. direcció	1 x 015 m2
T04 - Sala de reunions	1 x 015 m2
T05 - Lavabos	1 x 011 m2
T06 - Magatzem 4	1 x 005 m2
EC02 - Espai de circulació - Distribuidor	1 x 035 m2
T07 - Sala polivalent	1 x 070 m2
T08 - Magatzem	1 x 008 m2
TOTAL SUP. ÚTIL PLANTA BAIXA	239,00 m2

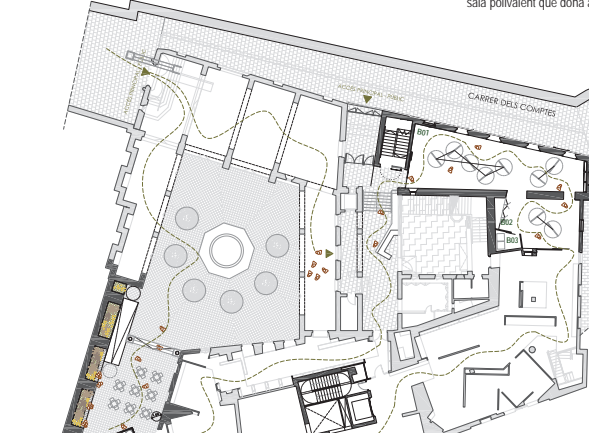
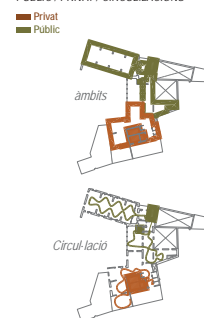
TOTAL SUP. ÚTIL DE LA INTERVENCIÓ **928,00 m2**



PLANTA TERCERA
ESC: 1/400

Espai on conflueixen els "2 públics" (públic i privat). Dins l'àmbit públic (escala accés c/ dels Comtes) s'hi col·loca la sala polivalent, relacionada amb la Terrassa (us públic) que dona al "verger del Palau". Aquest espai es pot dividir per a realitzar activitats dinamitzades. Dins l'àmbit privat (escala accés c/ de la Tapineria) hi ha les oficines, direcció, i la sala de reunions, relacionada amb la terrassa (us privat) que dona al c/ de la Tapineria. En aquesta planta, i per donar compliment al CTE-SI, es realitza una sortida d'emergència pel límit de la sala polivalent que dona a la zona d'àmbit privat i per connectar les 2 escales del edifici.

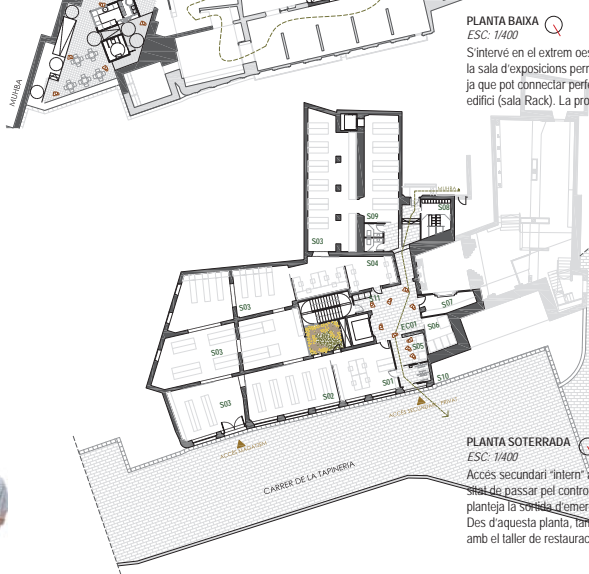
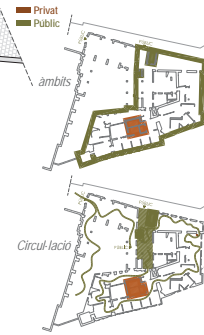
P3 > ESQUEMES PÚBLIC / PRIVAT / CIRCULACIONS



PLANTA BAIXA
ESC: 1/400

S'intervé en el extrem oest del c/ dels comtes. Es preveu una sala d'exposicions temporals que es podrà relacionar amb la sala d'exposicions permanents si es desitja, o si és el cas, cedir-la al espai permanent de les exposicions del museu ja que pot connectar perfectament amb l'espai museogràfic del museu. Actualment, en aquesta zona hi ha el CPD del edifici (sala Rack). La proposta manté aquesta sala degut a la gran complexitat que implicaria traslladar-la.

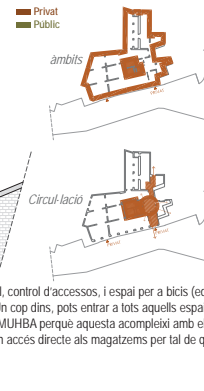
PB > ESQUEMES PÚBLIC / PRIVAT / CIRCULACIONS



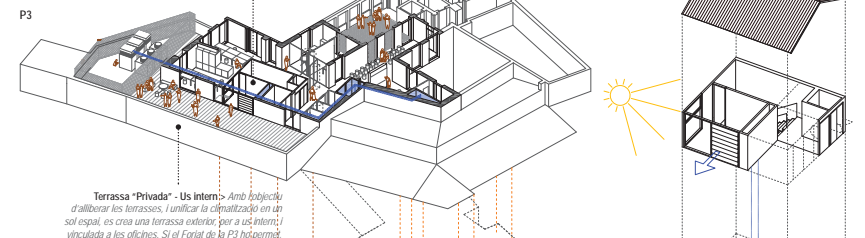
PLANTA SOTERRADA
ESC: 1/400

Accés secundari "intern" amb cancel·la, control d'accessos, i espai per a bicis (edifici "ciclable"). Des d'aquest espai es podrà accedir al Museu (control accés), o accedir al CDIR (porta exclusiva per a consultes externes d'investigadors / públic general) sense necessitat de passar pel control d'accés. Un cop dins, pots entrar a tots aquells espais d'us intern / privat com el CDIR, els magatzems, els tallers, zona de neteja, els vestuaris, etc., fent del "hall del muntacàrregues i l'escala" un centre neuràlgic de distribució. La proposta planteja la sortida d'emergència del MUHBA perquè aquesta compleixi amb els paràmetres (ample, recorregut, etc.) del CTE-SI. Des d'aquesta planta, també es fa un accés directe als magatzems per tal de que la càrrega i descarrega als mateixos sigui més pràctica i coherent, i sense interferir amb l'accés del personal. Els magatzems es comuniquen entre ells, i aquests estan connectats amb el taller de restauració.

PSOT > ESQUEMES PÚBLIC / PRIVAT / CIRCULACIONS

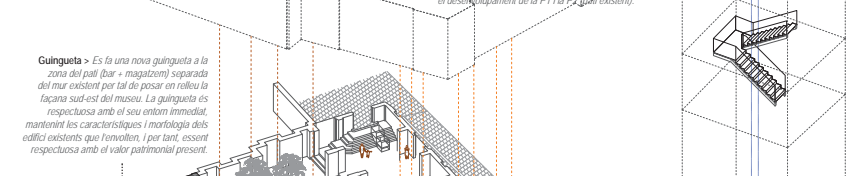


Oficines + Pati / Escals > Per tal de fomentar la bioclimatologia i la salut entre els treballadors interns (oficines), aquests s'implacen a la P3 on es troben els espais amb major il·luminació natural, millor ventilació, i millor relació visual de l'edifici. Així mateix, en aquesta planta, es crea el que serà el "Primo del projecte", amb l'objectiu principal de generar beneficis energètics, dels quals derivem també els mediambientals, econòmics i socials per l'usuari i la comunitat local, fomentant un sistema més eficient i col·laboratiu dels recursos energètics com l'electricitat o l'aigua.



Terrassa "Privada" - Us intern > Amb l'objectiu d'alliberar les terrasses, i unificar la climatització en un sol espai, es crea una terrassa exterior, per a ús intern, i vinculada a les oficines. Si el fregat de la P3 ho permet, es proposa que pugui tenir una gran superfície ventilada. La plaça de l'entrada del "Pa de Talla" és un espai col·lectiu. Amb 10 cm es podria plantar "planta creixent a flor", o es podrien col·locar testos amb plantacions de diferents índols.

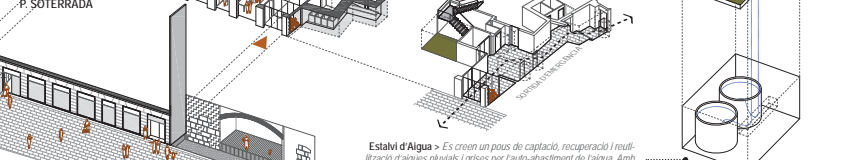
Escala > Prefabricació + Rapidesa d'implantació > Es proposa la incorporació d'una escala prefabricada amb una estructura lleugera, preferiblement metàl·lica (es podria realitzar en fusta), planificada, configurada a tallor, amb esca com a gronca i que s'introbuça pel pati existent, per trams (nivells / pisos), mitjançant un camió gran plana (mateix camió que s'utilitzava per a pujar les màquines de clima a coberta). La seva implantació en obra i posada en servei s'ha previst (2 dies màx.) ja que es connectaria per trams (nivells / pisos) mitjançant reduint l'ajuntament del seu procés d'execució i sense afectar el desenvolupament de la P1 i la P2 (patí existent).



Guingueta > Es fa una nova guingueta a la zona del pati (bar + magatzem) separada del mur existent per tal de posar en relleu la façana sud-est del museu. La guingueta és respectuosa amb el seu entorn immediat, mantenint les característiques i morfologia dels edificis existents que femoltes, i per tant, essent respectuosa amb el valor patrimonial present.



Ventilació + Il·luminació + vegetal > El Pati creat facilita la ventilació i la il·luminació natural de l'escala i de diferents espais del edifici, a la Planta Soterrada es crea un Jardí vegetal interior. La incorporació d'aquest pati "verd" es convertirà en una eina fonamental per afavorir la salut i el benestar dels seus treballadors interns.



Estalvi d'Aigua > Es creen un pou de captació, recuperació i reutilització d'aigües pluvials i grises per l'auto-abastiment de l'aigua. Amb aquesta estratègia reduïrem un 40% el consum d'aigua potable; aspecte important si es volgués tramitar la certificació LEED del edifici.

Autoproducció energètica > Es proposa un "SISTEMA D'AUTOPRODUCCIÓ ENERGÈTICA AMB ENERGIA RENOVABLES" mitjançant "Plagues fotovoltaiques" integrades dins la buena de l'escala per tal de complir el objectiu d'auto-abastiment energètic. En el cas que l'estructura de la coberta existent ho admetés, es proposaria en les vessants SUD una infraestructura fotovoltaica de major dimensió.

