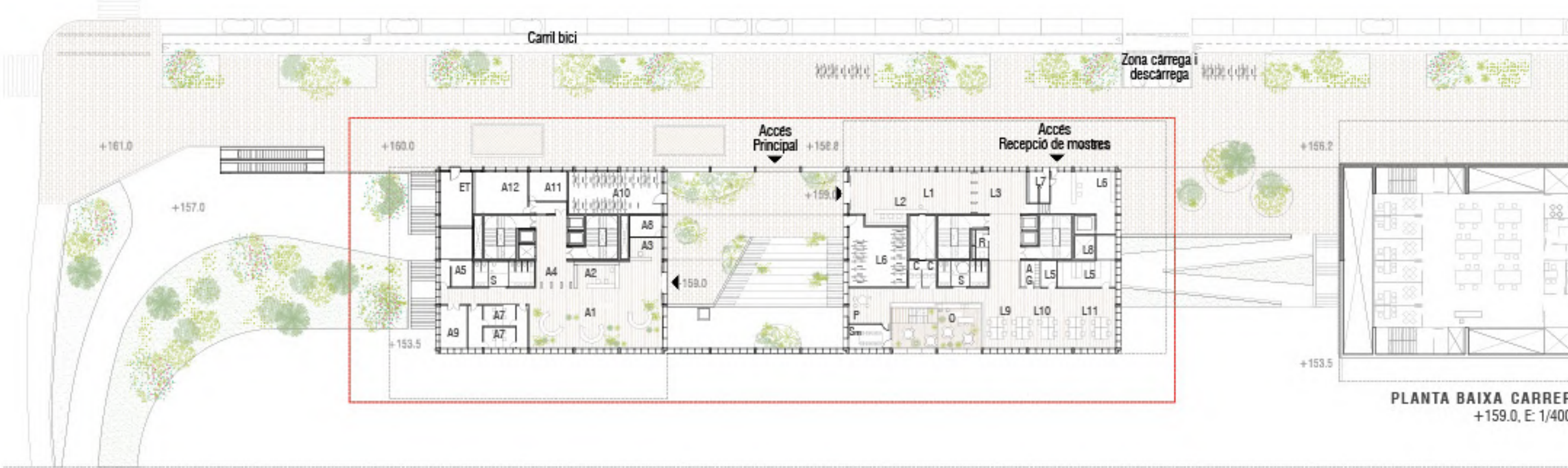
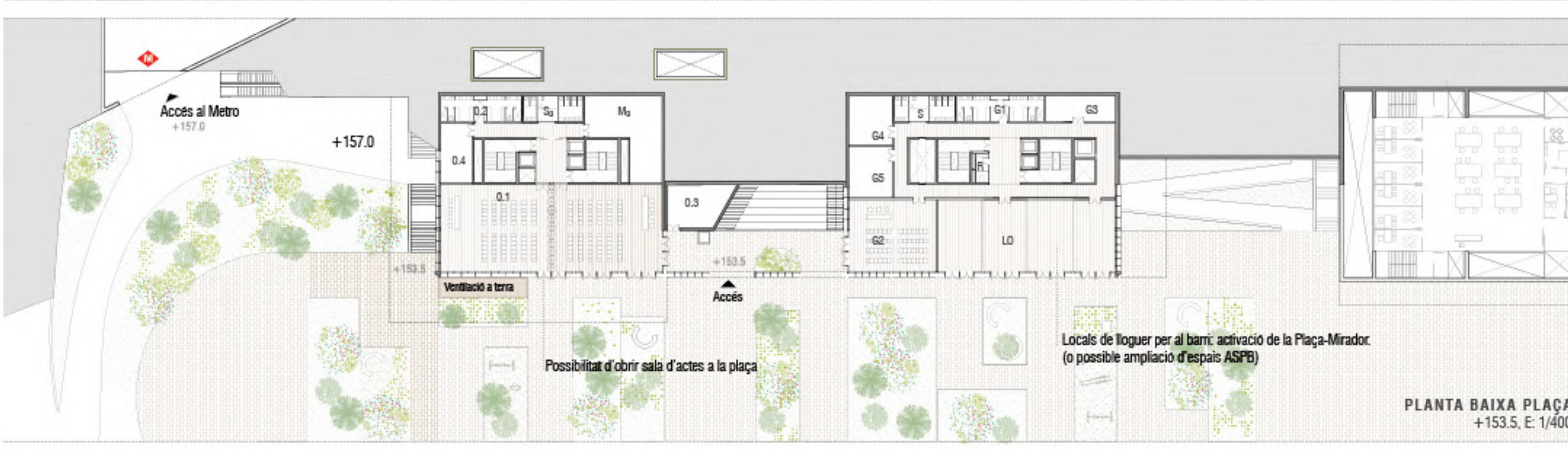


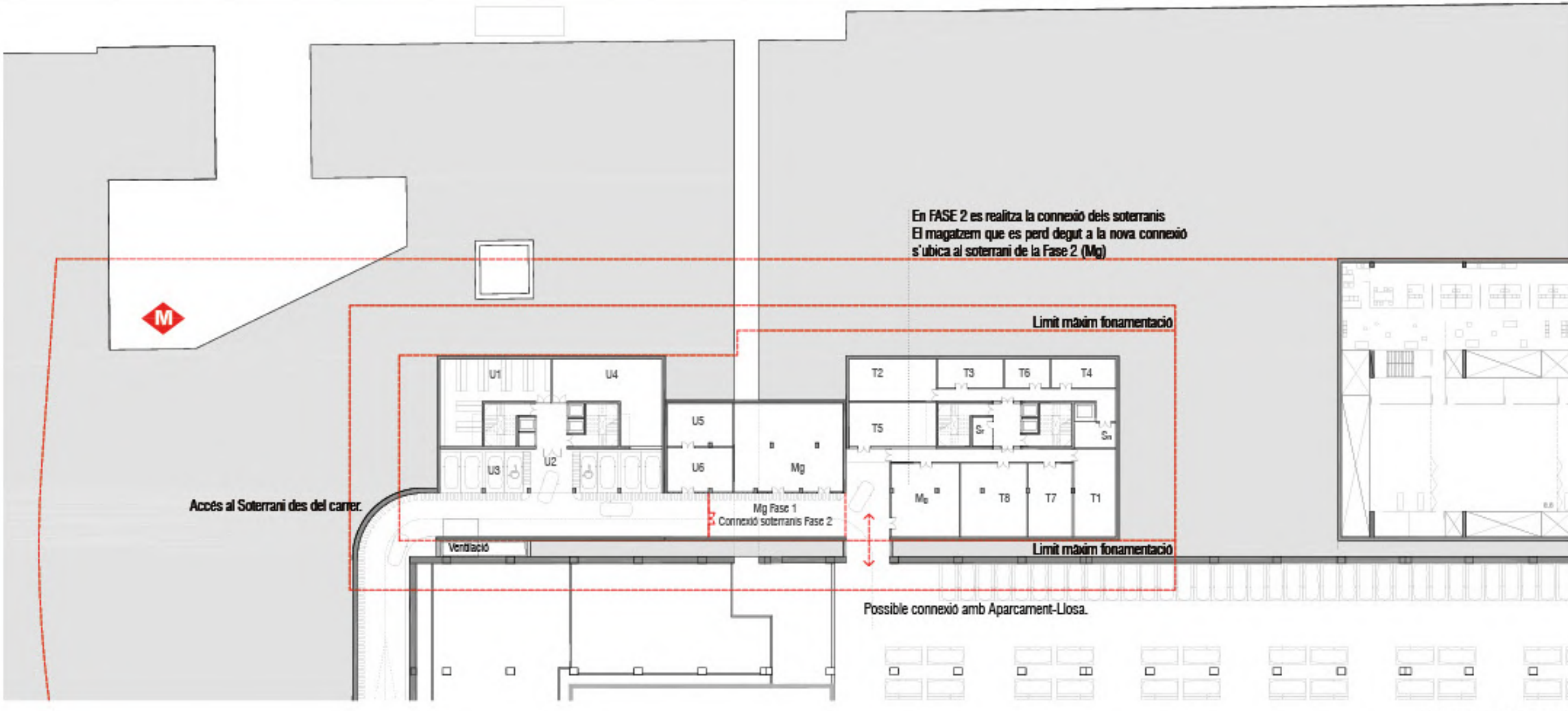
SECCIÓ TRANSVERSAL PER L'ATRI. Connexió entre el Passeig de la Vall d'Hebron i la nova Plaça-Mirador. E: 1/500



PLANTA BAIXA CARRER +159.0, E: 1/400



PLANTA BAIXA PLAÇA +153.5, E: 1/400



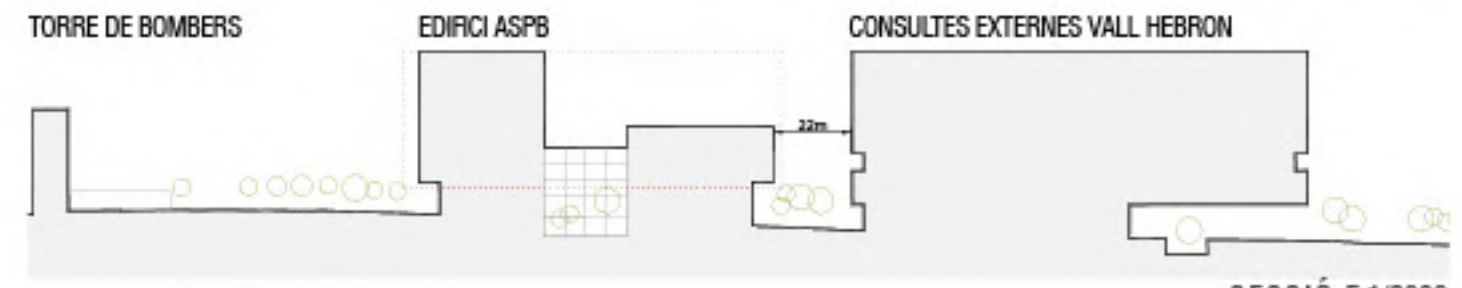
PLANTA SOTERRANI +149.8, E: 1/400



Vista general des de la nova plaça i l'espai verd.

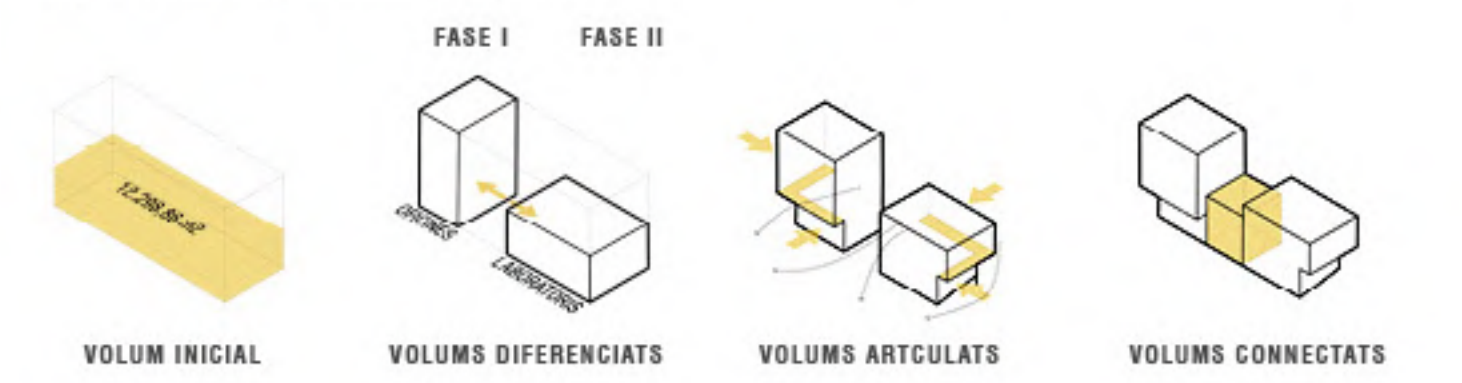
PROPOSTA URBANA:

La il·lota de la Vall d'Hebron presenta unes qualitats molt interessants per a convertir-se en un espai urbà de referència i de molta qualitat dins del districte d'Horta i Guinardó. Per un costat, el seu caràcter infraestructural i el fet d'estar al costat de la ronda de Dalt la doten d'una escala urbana i d'una forta connectivitat amb el barri i la ciutat. Per altre banda, la seva situació dins de l'orografia del lloc i la seva orientació a llevant i al migdia li confereixen la condició de gran mirador a la ciutat i li dona l'oportunitat d'unir els diferents barris d'Horta i Guinardó.



EMPLAÇAMENT E:1/2000

Proposem un edifici complex format per dos volums diferenciats articulats per un tercer. Així, presentem un primer edifici que assoleix la màxima alçada reguladora que construirà una línia de cornisa virtual amb el futur edifici de les consultes externes de l'Hospital de la Vall d'Hebron i un segon edifici més baix que donarà al conjunt una escala més humana i més propera acostant-se a la domesticitat dels equipaments de proximitat. Ambdós volums s'articulen a partir d'un tercer cos transparent, l'atri-umbracle, que actuarà com a portal al conjunt i esdevindrà la porta del futur espai públic.



PROPOSTA MEDIAMBIENTAL:

L'edifici respon al propòsit marcat per la Unió Europea d'assolir una societat descarbonitzada l'any 2050. La construcció de l'edifici és sistemàtica, senzilla i directa. S'ha apostat per un sistema constructiu i estructural de baix impacte. La proposta s'organitza a partir d'un ritme funcional que ajuda a generar un esquema clar a nivell constructiu. Aquest caràcter modular ens ha portat a pensar en sistemes constructius industrialitzats o pre-industrialitzats que afavoriran una fàcil posta en obra i un mínim manteniment posterior.

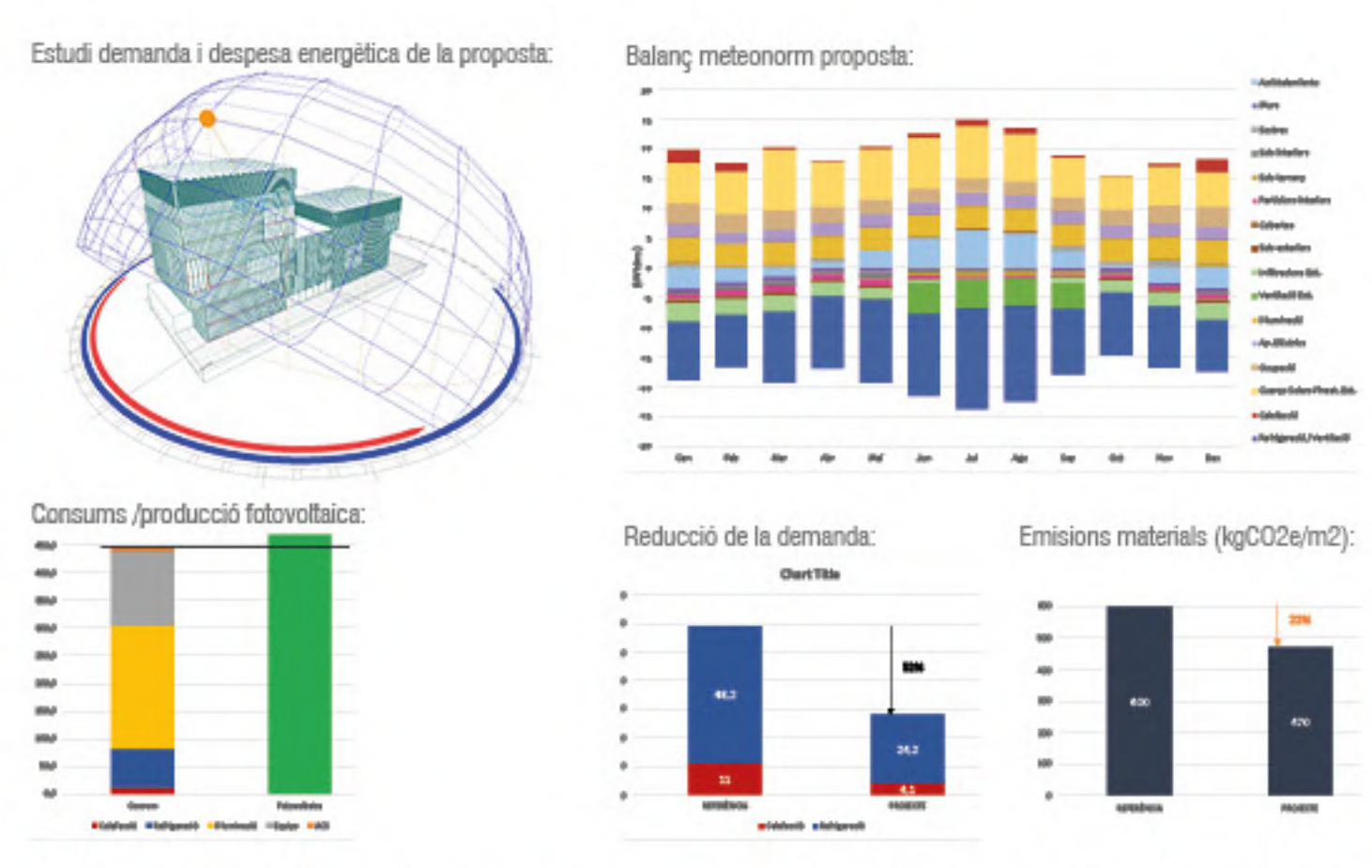
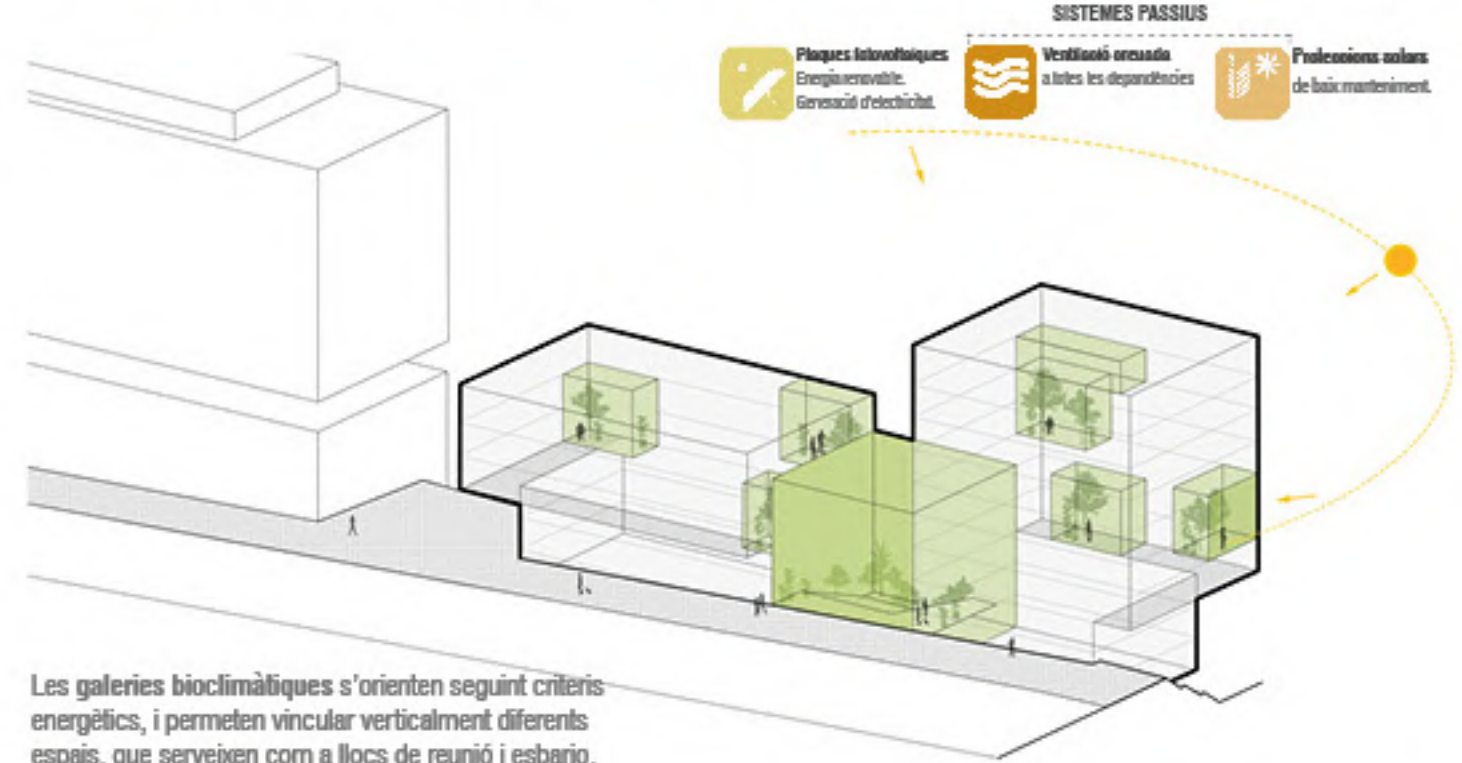
El projecte vol garantir uns espais saludables. Per això tots els acabats de l'edifici estan fets amb materials orgànics o minerals de baix impacte ambiental i lliures de COV i altres substàncies nocives per la salut.

La introducció de la vegetació dins l'edifici és una part fonamental del disseny. A la façana sud-est es situen les galeries, que són espais semi-exterior plens de vegetació.

L'edifici s'ha dissenyat amb estratègies bioclimàtiques que milloren el confort a l'interior del centre. S'aprofiten diferents mesures passives durant l'estiu i hivern que es tradueixen en una reducció de l'ús de sistemes actius.



L'atri actua com a element central i d'accés al conjunt, alhora que millora l'ambient i redueix la demanda energètica de l'edifici.



S'instal·laran en total 311 kWp de potència fotovoltaica amb una producció anual aproximada de 469 MWh/any. Aquesta producció elèctrica, gràcies a l'optimització de les estratègies passives, fa que l'edifici sigui autosuficient i generi 0 emissions de gasos d'efecte hivernacle (GEH).



