



Es proposa una intervenció que prioritza la **integració a l'entorn**, entesa com l'**aprofitament, maximització i respecte pels recursos del lloc**. Es cerca una actuació calmada, que no destaquí ni per la nova edificació ni per les traces de la urbanització, sinó que s'integri en el llenguatge del lloc i prengui els materials i traces existents.

ÀMBIT I

Per fer-ho, l'edifici pren la direcció dels murs perimetrals de parcel·la i els allarga fins a tancar un **perímetre edificat**, entre un límit i una façana. Sobre aquest mur es posiciona una **caixa de fusta lleugera**, de gra més petit, que treu el cap per sobre del mur sense tocar-lo, enretirant-se tímidament i aprofitant les magnífiques vistes panoràmiques de la ciutat. L'edifici ocupa doncs la zona del pinar, alliberant l'actual explanada on es troben els mòduls de treball per transformar-la en la plataforma d'acopi i abassegament, que es podrà habilitar amb unes mínimes tasques de contenció del talús.

L'edifici obre el seu **accés directament a carrer**, aprofitant el tall del mur que facilita l'accés al parc, i amb el seu gir fa intuir des de la llunyania que el recorregut finalitza en aquest punt, creant un límit visual i funcional entre la zona privada dels treballadors i l'espai públic. Aquest punt i final té un protagonista clar, l'accés al Park Güell, que amb la intervenció de reurbanització proposada serà visible.

ÀMBIT II

El nou espai verd del Coll de Portell es transforma ara a la recerca de dos objectius: per una banda, crear una frontissa entre la ciutat i la zona forestal i, de l'altra, anticipar l'accés al parc pels visitants que hi arribin des de l'avinguda. Com a punt d'inflexió ciutat-zona verda i dins de la seva condició de "parc forestal", es proposa dividir la zona en dos àmbits: un àmbit superior, similar a la resta de parc de pins, amb topografia accidentada, gairebé sense urbanització més enllà de senders moltes vegades informals; i un àmbit inferior, relacionat amb el carrer de Coll del Portell, que l'eixampli, el doti d'espais d'estada i es converteixi en un punt de reunió veïnal. La divisòria entre aquestes dues zones serà un element en rampa que arrencarà des del punt baix del parc i es dirigirà cap a l'entrada al Park Güell, dissenyat per generar una grada cap a l'espai inferior però alliberant-ne el límit al superior, d'acord amb les estratègies de cada sector. Aquest element és l'encarregat de complir el segon objectiu: indicar de forma intuïtiva la direcció cap a la porta generant un itinerari accessible. L'adopció d'aquesta estratègia permet la no eliminació total del mur de la cantonada, que compleix ara mateix una funció de contenció que permet que la part superior quedi plana, dotant l'accés de més entitat, ja que el reclam cap a la porta no es dona exclusivament a la zona d'accés sinó que s'estén per la zona verda, integrant tot l'àmbit dins un mateix projecte unitari.

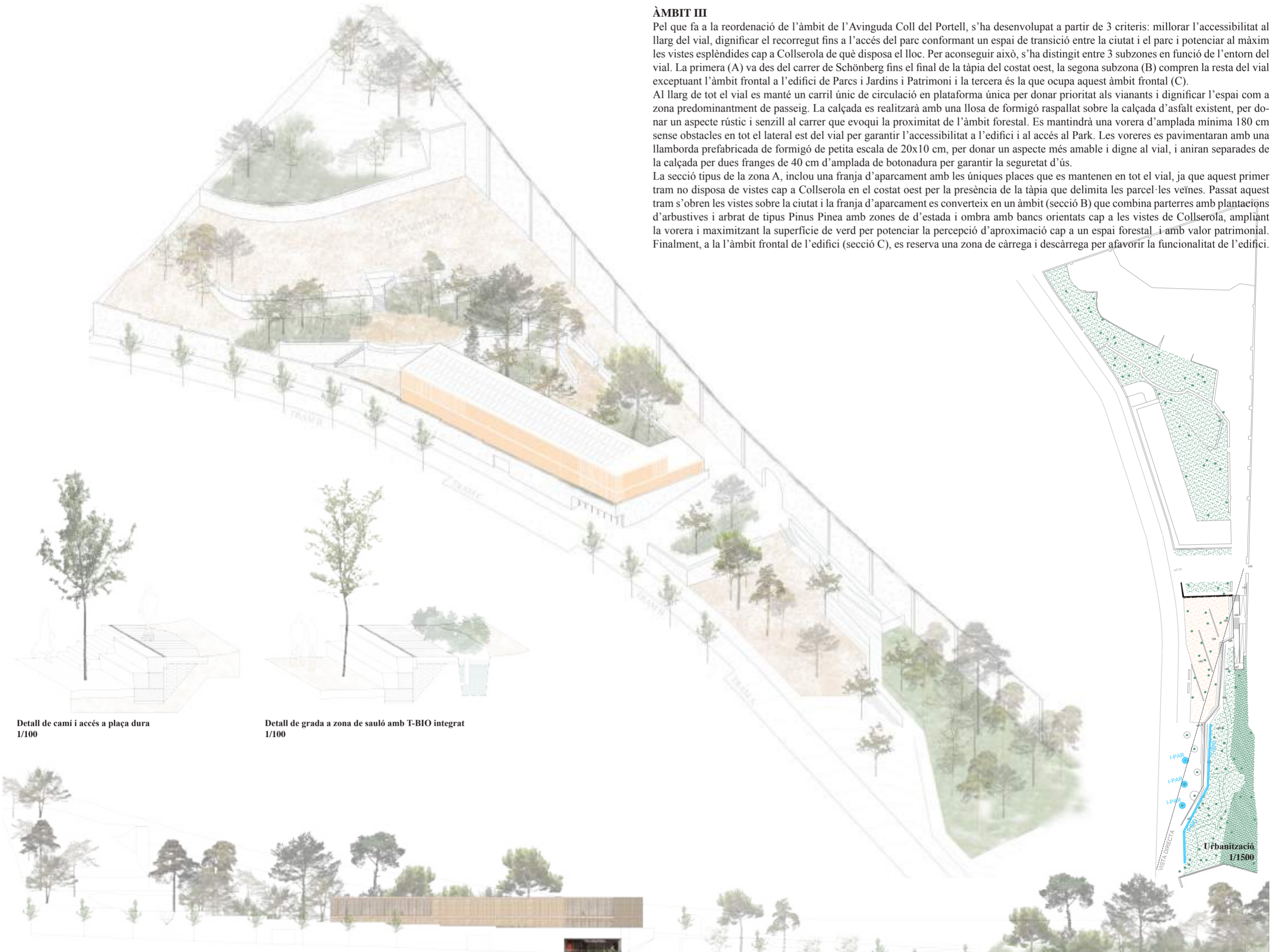
Les formes de la nova rampa es recolzen en les traces existents, tot i que caldrà fer una neteja profunda del terreny per eliminar restes de construcció. Aquesta intervenció incorpora a més Sistemes de drenatge sostenible que permetin alleugerir la càrrega hídrica del vial, mitjançant un T-BIO longitudinal a la rampa i diversos I-PARs als nous escocells que apareguin a la zona més urbanitzada.

ÀMBIT III

Pel que fa a la reordenació de l'àmbit de l'Avinguda Coll del Portell, s'ha desenvolupat a partir de 3 criteris: millorar l'accessibilitat al llarg del vial, dignificar el recorregut fins a l'accés del parc conformant un espai de transició entre la ciutat i el parc i potenciar al màxim les vistes esplèndides cap a Collserola de què disposa el lloc. Per aconseguir això, s'ha distingit entre 3 subzones (B) compren la resta del vial exceptuant l'àmbit frontal a l'edifici de Parcs i Jardins i Patrimoni i la tercera és la que ocupa aquest àmbit frontal (C).

Al llarg de tot el vial es manté un carril únic de circulació en plataforma única per donar prioritat als vianants i dignificar l'espai com a zona predominantment de passeig. La calçada es realitzarà amb una llosa de formigó raspallat sobre la calçada d'asfalt existent, per donar un aspecte rústic i senzill al carrer que evocui la proximitat de l'àmbit forestal. Es mantindrà una vorera d'amplada mínima 180 cm sense obstacles en tot el lateral est del vial per garantir l'accessibilitat a l'edifici i al accés al Park. Les voreres es pavimentaran amb una llamborda prefabricada de formigó de petita escala de 20x10 cm, per donar un aspecte més amable i digne al vial, i aniran separades de la calçada per dues franges de 40 cm d'amplada de botonadura per garantir la seguretat d'ús.

La secció tipus de la zona A, inclou una franja d'aparcament amb les úniques places que es mantenen en tot el vial, ja que aquest primer tram no disposa de vistes cap a Collserola en el costat oest per la presència de la tàpia que delimita les parcel·les veïnes. Passat aquest tram s'obren les vistes sobre la ciutat i la franja d'aparcament es converteix en un àmbit (secció B) que combina parterres amb plantacions d'arbustives i arbrat de tipus Pinus Pinea amb zones de d'estada i ombra amb bancs orientats cap a les vistes de Collserola, ampliant la vorera i maximitzant la superfície de verd per potenciar la percepció d'aproximació cap a un espai forestal i amb valor patrimonial. Finalment, a la l'àmbit frontal de l'edifici (secció C), es reserva una zona de càrrega i descàrrega per afavorir la funcionalitat de l'edifici.

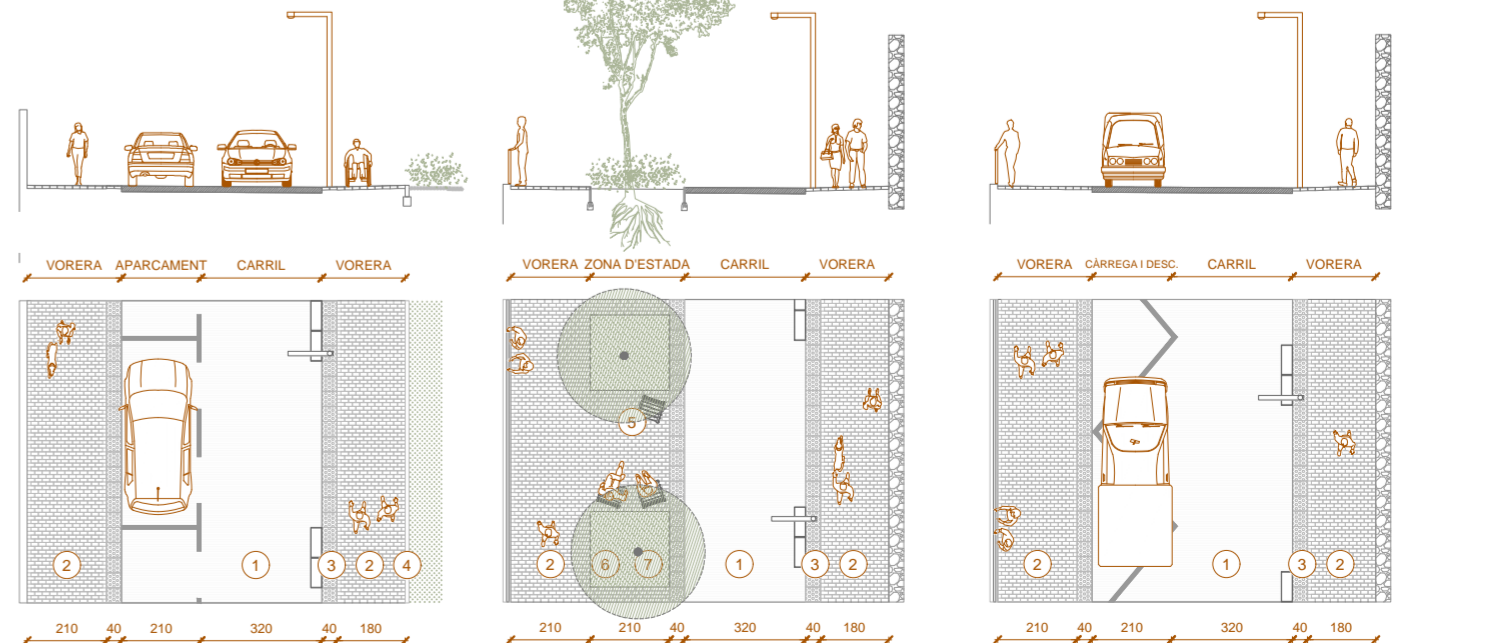


Detall de camí i accés a plaça dura
1/100

Detall de grada a zona de sauló amb T-BIO integrat
1/100



- 1- Llosa de Formigó raspallat sobre asfalt existent
- 2- Llambordes prefabricades de formigó 20x10x6 cm
- 3- Panot botonadura 40x40 cm
- 4- Peça límit de formigó prefabricat 40x10x20 cm
- 5- Banc individual
- 6- Parterre de 210x200 cm amb límit de pletina d'acer amb plantacions d'arbrat i arbustives
- 7- Plantacions arbrat: Pinus pinea



Alçat des de carrer
1/500

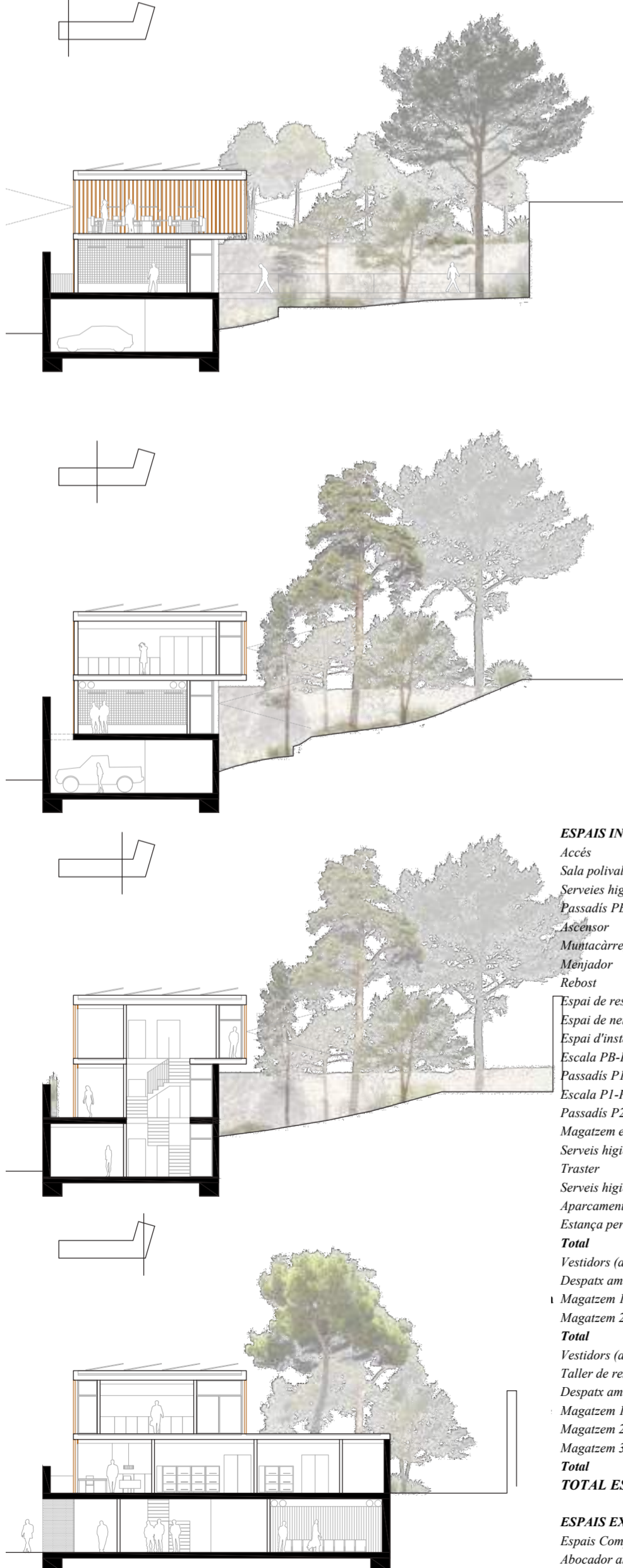
Tram A
1/200

Tram B
1/200

Tram C
1/200



El volum de fusta recolza sobre els murs existents, que prenen les traces del lloc. Aquest volum obre vistes a carrer i al pinar interior, i varia la seva secció per reduir la seva empremta. S'ha portat a terme una tasca de quantificació i posterior reutilització de la pedra extreta (amb una mínima excavació de 1,3m de fondària) per reaprofitar el 100% del residu en la formació dels nous murs d'accés de l'àmbit 2, de l'explanada d'abassegament i abocador i dels propis murs de base de l'edifici. S'estima un PEC d'edificació per sota dels 3.100.000,00 euros i d'urbanització per sota dels 1.900.000,00. S'han considerat 400€/m2 PEM per plaça pavimentada, 250 €/m2 per vial i 250 €/m2 per la zona de parc. Tenint en compte que el projecte redueix la seva empremta respectant al màxim el caràcter natural del lloc, aquests ràtios acaban aplicant-se sobre una superfície més reduïda, contenint el preu total d'execució substancialment.



Seccions transversals
1/250



Planta Segona
1/250

Planta Primera
1/250



Planta Accés
1/250

Secció longitudinal
1/250

	Uds.	m2/Ud	m2
ESPAIS INTERIORS			
Accés	1	85,3	85,3
Sala polivalent	1	68,1	68,1
Serveis higiènics sala actes	2	14	28
Passadís PB	1	7,2	7,2
Ascensor	1	1,7	1,7
Muntacàrregues	1	3,1	3,1
Menjador	1	78,8	78,8
Rebost	1	4,45	4,45
Espai de residus	1	8	8
Espai de neteja	1	7,2	7,2
Espai d'instal·lacions	1	16,7	16,7
Escala PB-P1	1	13,4	13,4
Passadís P1	1	56,7	56,7
Escala P1-P2	1	28,7	28,7
Passadís P2	1	38,9	38,9
Magatzem escala P2	1	2,87	2,87
Serveis higiènics parc	1	15	15
Traster	1	11,7	11,7
Serveis higiènics pels treballadors	2	4	8
Aparcament	1	211,6	211,6
Estança per armaris ignífugs	2	6	12
Total			707,42
Vestidors (amb WC i dutxes)	2	50,2	100,4
Despatx amb taula de reunions	1	44,5	44,5
Magatzem 1	1	25	25
Magatzem 2	1	23	23
Total			192,9
Vestidors (amb WC i dutxes)	2	30,2	60,4
Taller de restauració i magatzem	1	67,6	67,6
Despatx amb taula de reunions	1	29,1	29,1
Magatzem 1	1	26,8	26,8
Magatzem 2	1	26,8	26,8
Magatzem 3 (Sacs de cal)	1	26,8	26,8
Total			237,5
TOTAL ESPAIS INTERIORS			1138
ESPAIS EXTERIORS			
Espais Compartits			
Abocador amb moll de descàrrega			700
Acopis (no inclou circulacions)			160
Previsió espai de circulacions per acopis			110
TOTAL ESPAIS EXTERIORS			970

L'edifici s'organitza per paquets programàtics segregables, cercant la màxima compactat i optimització dels recorreguts i serveis. En planta baixa, a la zona més pública, apareix la sala d'actes i alguns serveis generals. En planta primera, vestuaris, Parcs i Jardins (amb accés directe propi i recorreguts exteriors de càrrega per evitar embrutar l'interior) i els banys per visitants, directament relacionats amb la porta d'accés al Park Güell. En planta segona, Patrimoni (el paquet complet, amb recorreguts dimensionats per moure amb facilitat un carretó des del muntacàrregues) i el menjador. Aquesta estança, el despatx de Parcs i Jardins i el taller rajoles es posicionen en els punts més favorables de l'edifici per aconseguir unes vistes i un confort òptims. A la memòria es desenvolupa en detall el funcionament del programa, però caldrà esmentar la importància de la relació de cadascuna de les estàncies amb el seu espai immediatament exterior: recorreguts alternatius, sortides d'emergència, vistes, accessos directes fan que el parc formi part de l'edifici com un element més, paisatgísticament i funcional.

