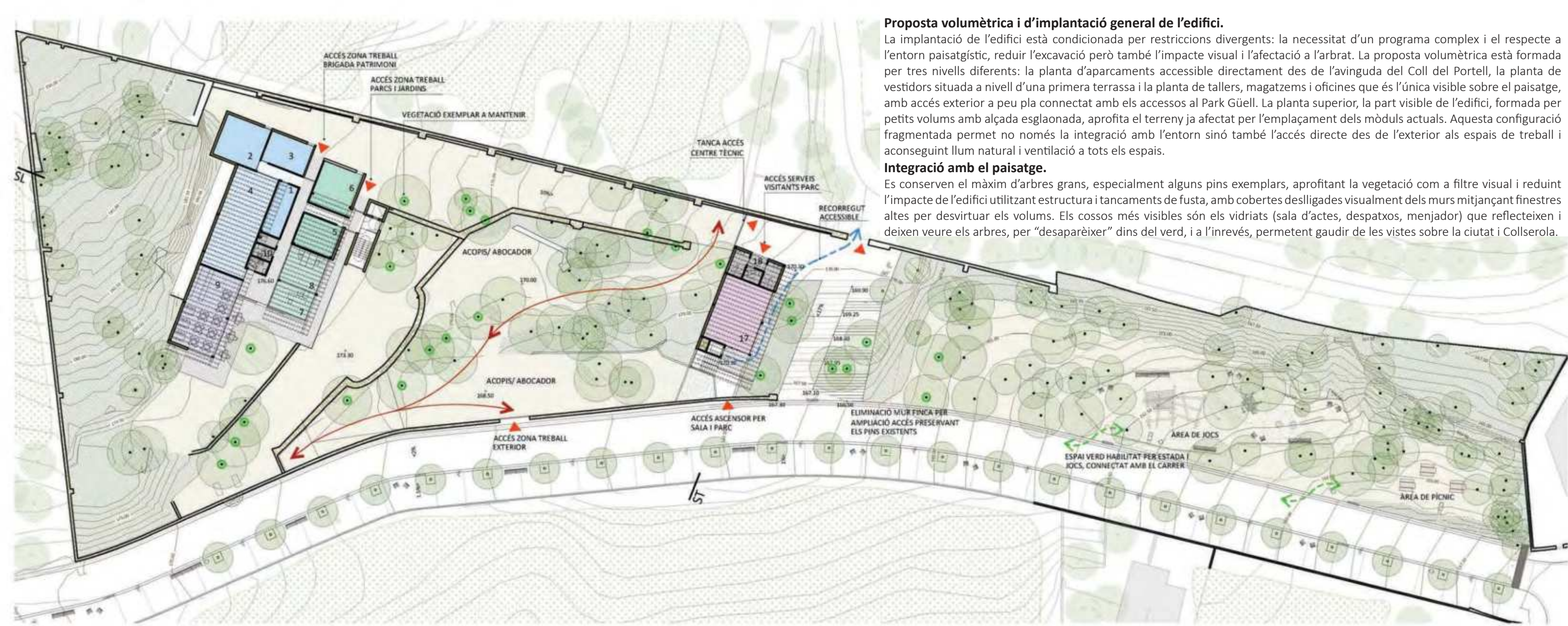


Proposta volumètrica i d'implantació general de l'edifici.

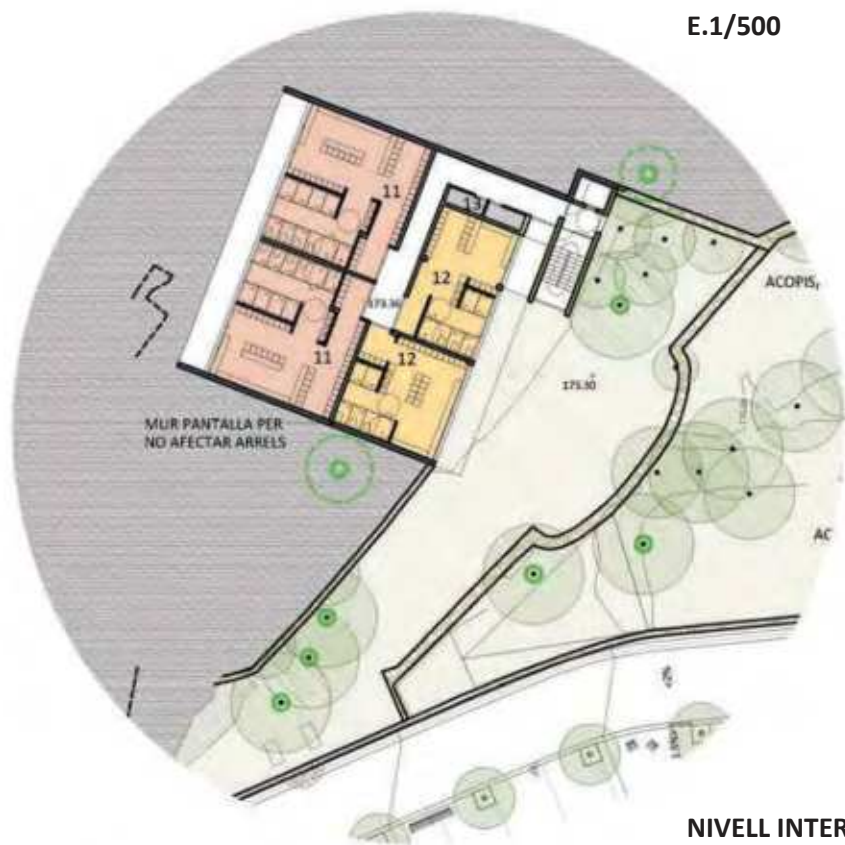
La implantació de l'edifici està condicionada per restriccions divergents: la necessitat d'un programa complex i el respecte a l'entorn paisatgístic, reduir l'excavació però també l'impacte visual i l'afectació a l'arbrat. La proposta volumètrica està formada per tres nivells diferents: la planta d'aparcaments accessible directament des de l'avinguda del Coll del Portell, la planta de vestidors situada a nivell d'una primera terrassa i la planta de tallers, magatzems i oficines que és l'única visible sobre el paisatge, amb accés exterior a peu pla connectat amb els accessos al Park Güell. La planta superior, la part visible de l'edifici, formada per petits volums amb alçada esglaonada, aprofita el terreny ja afectat per l'emplaçament dels mòduls actuals. Aquesta configuració fragmentada permet no només la integració amb l'entorn sinó també l'accés directe des de l'exterior als espais de treball i aconseguint llum natural i ventilació a tots els espais.

Integració amb el paisatge.

Es conserven el màxim d'arbres grans, especialment alguns pins exemplars, aprofitant la vegetació com a filtre visual i reduint l'impacte de l'edifici utilitzant estructura i tancaments de fusta, amb cobertes deslligades visualment dels murs mitjançant finestres altes per desvirtuar els volums. Els cossos més visibles són els vidriats (sala d'actes, despatxos, menjador) que reflecteixen i deixen veure els arbres, per "desaparèixer" dins del verd, i a l'inrevés, permetent gaudir de les vistes sobre la ciutat i Collserola.



NIVELL SUPERIOR
ZONA ACTIVITAT
E.1/500



NIVELL INTERMEDI
ZONA VESTIDORS
E.1/500

EDIFICI CENTRE TÈCNIC

- Nivell +176.60 Total sup. construïda 490.7 m2
- 1. Magatzem 1 Brigada Patrimoni (eines petites)
 - 2. Magatzem 2 Brigada Patrimoni (bastides, bidons)
 - 3. Magatzem 3 Brigada Patrimoni (sacs de cal)
 - 4. Taller Brigada Patrimoni
 - 5. Magatzem 1 Parcs i Jardins (eines petites)
 - 6. Magatzem 2 Parcs i Jardins (bastides, carretons)
 - 7. Despatx 1 Brigada Patrimoni
 - 8. Despatx 2 Parcs i Jardins
 - 9. Menjador
 - 10. Serveis i neteja/residus

- Nivell +173.36 Total sup. construïda 376.2 m2
- 11. Vestidors Brigada Patrimoni
 - 12. Vestidors Parcs i Jardins
 - 13. Neteja i residus

- Nivell +170.30 Total sup. construïda 434.4 m2
- 14. Aparcament
 - 15. Instal·lacions i dipòsit recollida aigua pluvial
 - 16. Magatzem productes inflamables

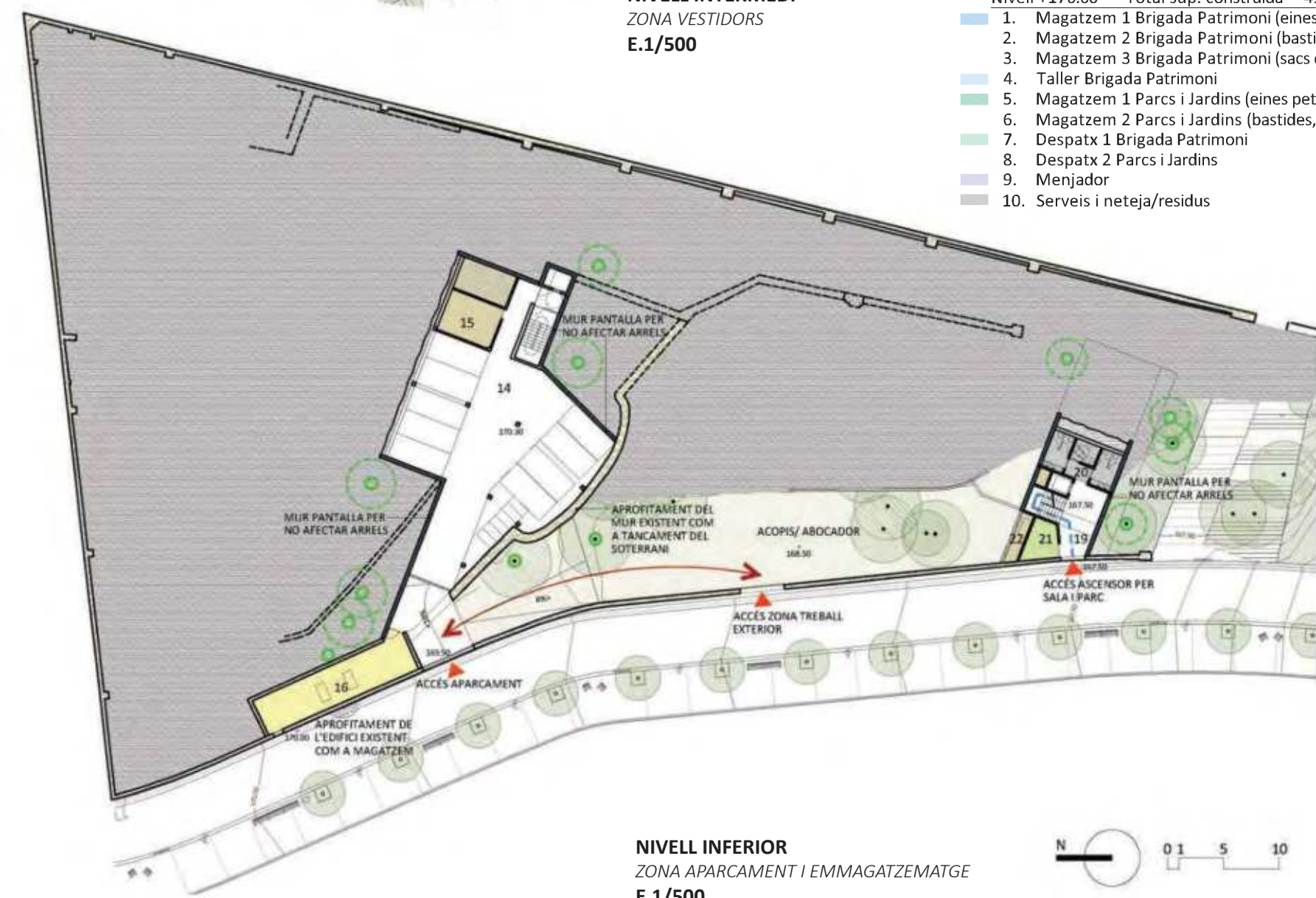
SUP. CONSTRUÏDA CENTRE TÈCNIC 1300.3 m2
inclou terrasses cobertes a 50%

EDIFICI ACCÉS (CENTRE SOCIAL)

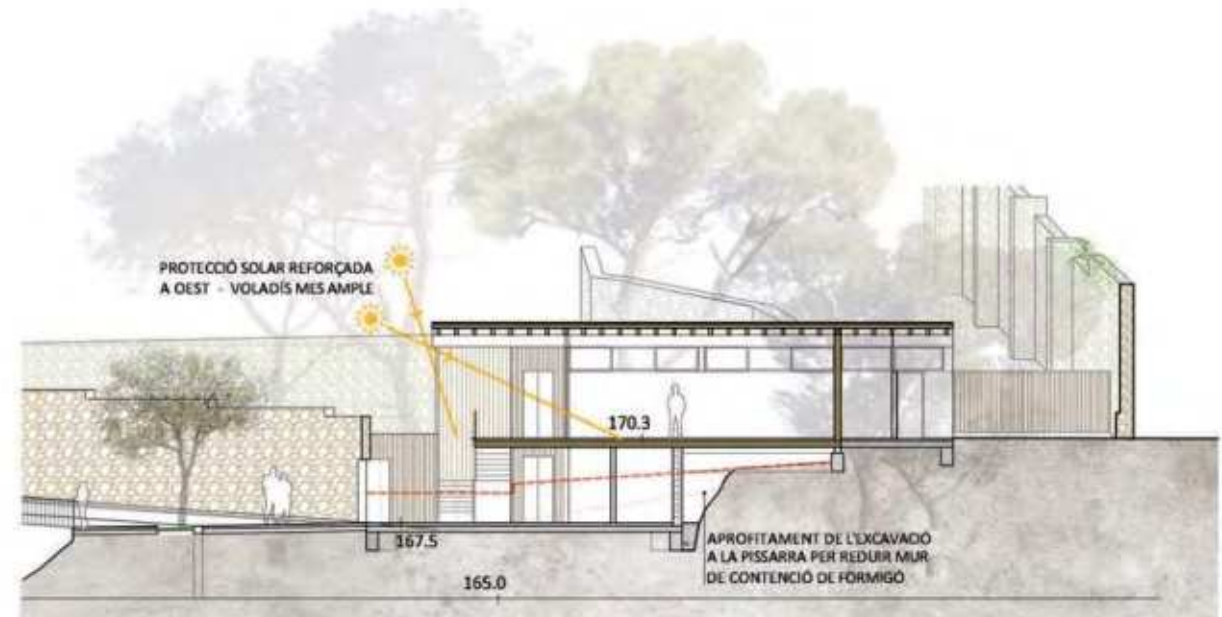
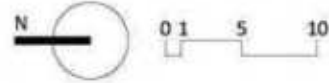
- Nivell +170.30 Total sup. construïda 128.6 m2
- 17. Sala polivalent
 - 18. Serveis visitants parc

- Nivell +167.50 Total sup. construïda 82.7 m2
- 19. Vestíbul accés
 - 20. Serveis sala polivalent
 - 21. Magatzem (ombrel·les/ carrits)
 - 22. Instal·lacions

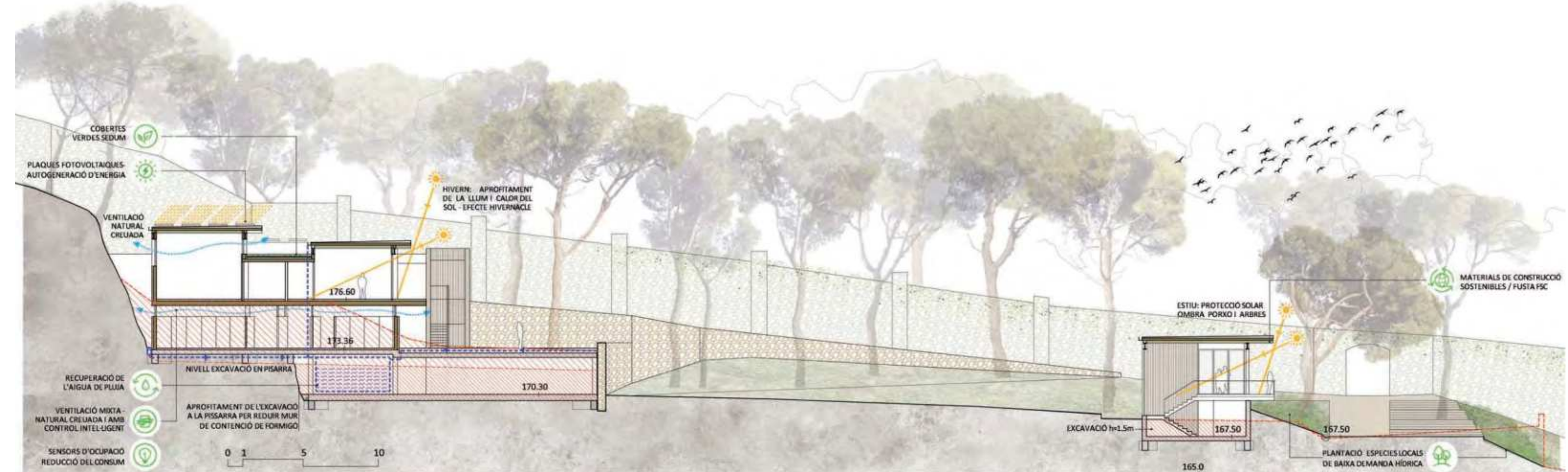
SUP. CONSTRUÏDA EDIFICI ACCÉS 211.3 m2
inclou terrasses cobertes a 50%



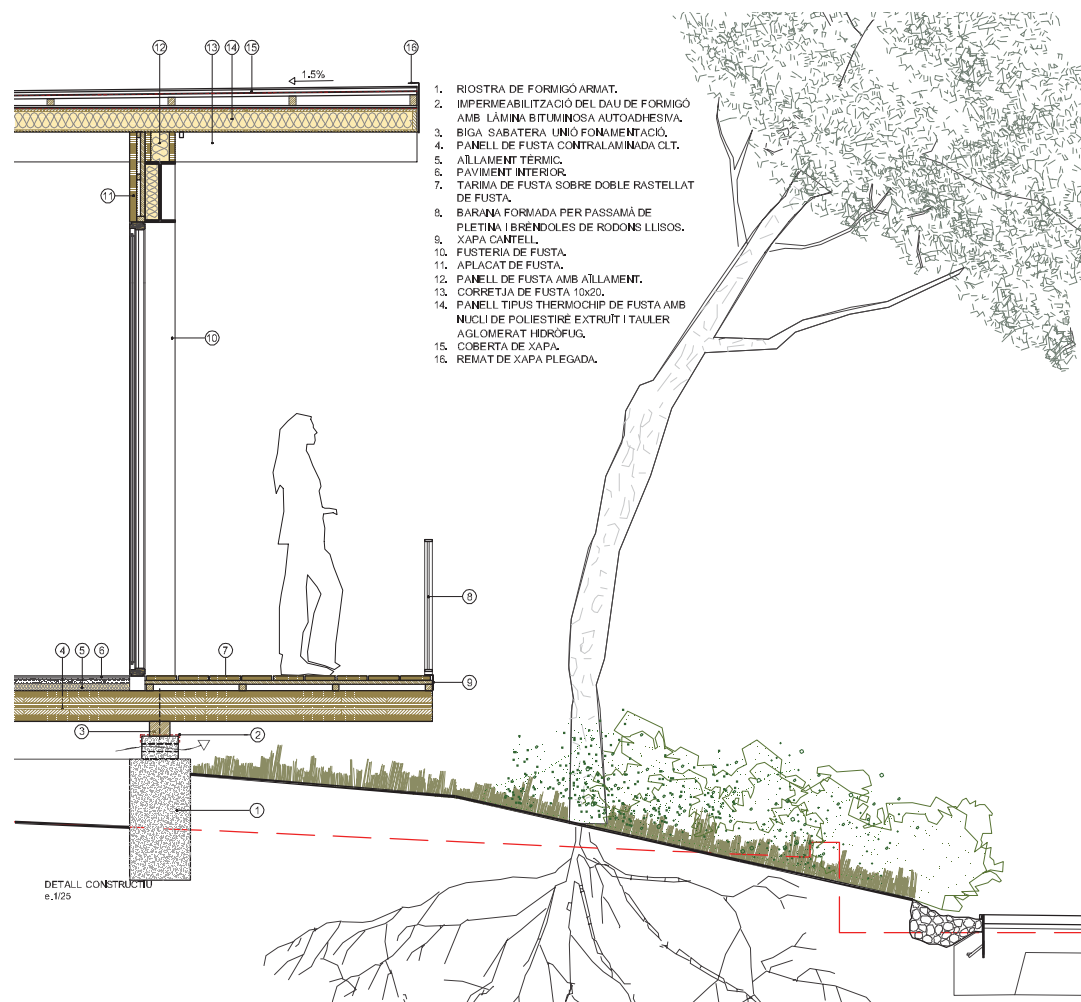
NIVELL INFERIOR
ZONA APARCAMENT I EMMAGATZEMATGE
E.1/500



SECCIÓ TRANSVERSAL ST
E.1/250



SECCIÓ LONGITUDINAL SL
E.1/250



1. RIOSTRA DE FORMIGÓ ARMAT.
2. SUPERABILITZACIÓ DEL DIU DE FORMIGÓ AMB LAMINA BITUMINOSA AUTOADHESIUA.
3. BIGA SABATERA I BORDA FONAMENTACIÓ.
4. PARELL DE FUSTA CONTROL·LADA EN C.T.
5. AILLAMENT TÈRMIC.
6. PAVIMENT INTERIOR.
7. TARRANA DE FUSTA SOBRE DOBLE RASTELLAT DE FUSTA.
8. BARANA FORMADA PER PASSAMA DE FUSTA I BRENQUES DE RODON L.LIBOS.
9. SAPA CORTELL.
10. FUSTERA DE FUSTA.
11. APLICAT DE FUSTA.
12. PARELL DE FUSTA AMB AILLAMENT.
13. COBERTA DE FUSTA VIGÓ.
14. PARELL TIPUS THERMOCHIP DE FUSTA AMB NÚCLI DE POLIÈTILÈN ESTRUCTURAT I TALLER AIGÜERENT HORIZONTAL.
15. COBERTA DE SAPA.
16. REMAT DE SAPA FREGADA.

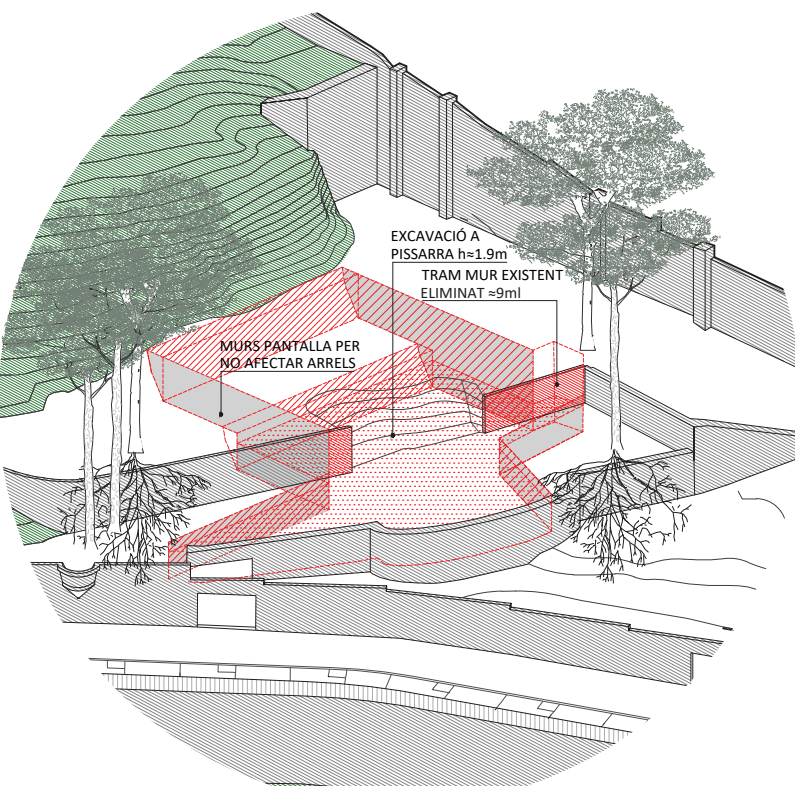
SECCIÓ DETALL EDIFICI ACCÉS E.1/50



EDIFICI COM UN ARBRE, ABSORBEIX LES EMISSIONS CO2 GENERADES AL SEU CICLE DE VIDA, ACONSEGUINT UN IMPACTE POSITIU



Anàlisi Cicle de vida EMISSIONS CO2 DELS MATERIALS EN TOT EL CICLE DE VIDA

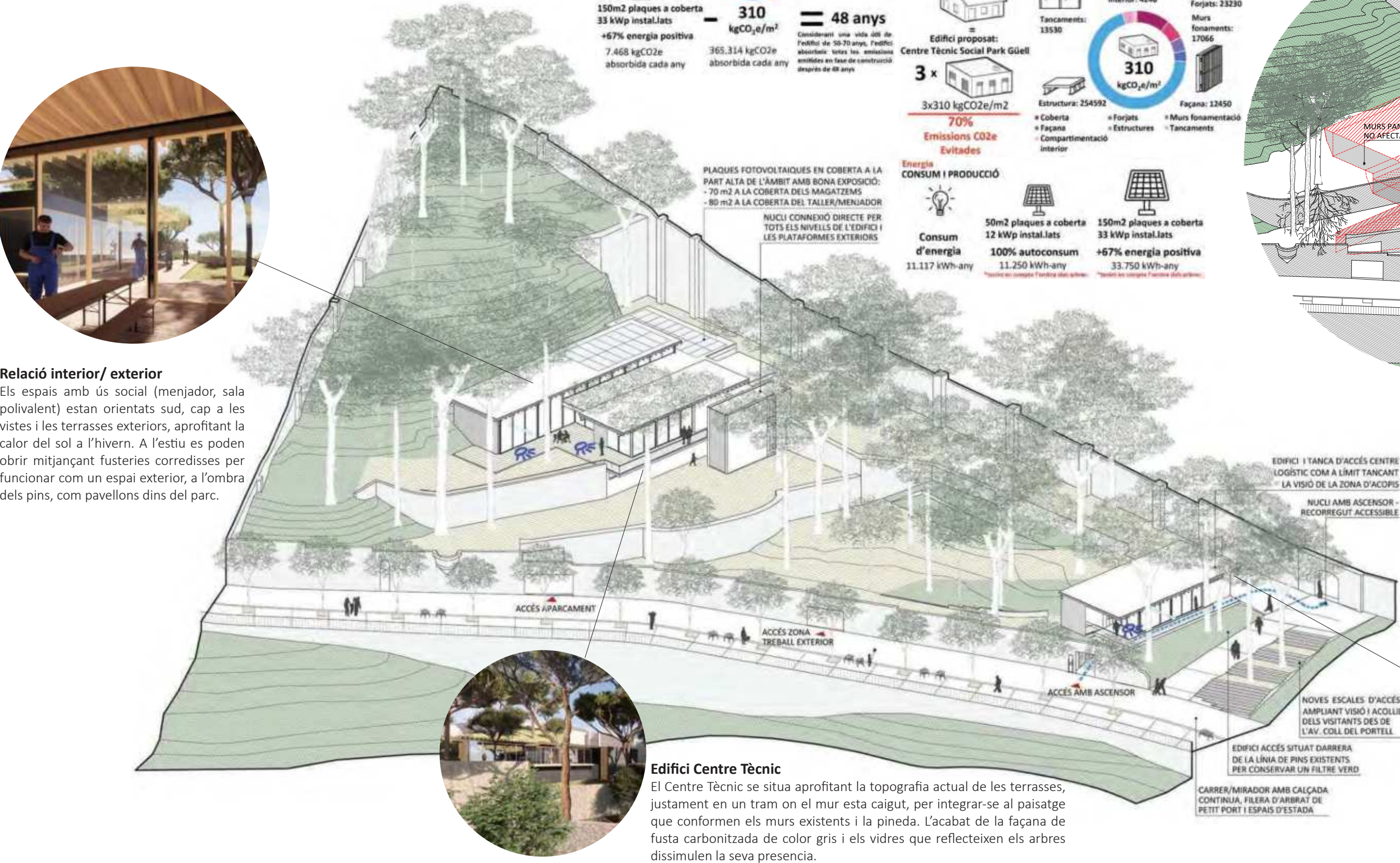


Implantació/ excavació
La implantació reduceix l'excavació, situant el nivell inferior sota la terrassa existent a la cota 173.20. S'intenta afectar el mínim possible la configuració actual de les terrasses amb murs de pedra. Dels 430 ml de mur existents a l'àmbit 1 (fora dels 114 ml de mur protegit del recinte) només s'afecten 9ml, que es troben en mal estat.



Relació interior/ exterior

Els espais amb ús social (menjador, sala polivalent) estan orientats sud, cap a les vistes i les terrasses exteriors, aprofitant la calor del sol a l'hivern. A l'estiu es poden obrir mitjançant fusteries corredisses per funcionar com un espai exterior, a l'ombra dels pins, com pavellons dins del parc.



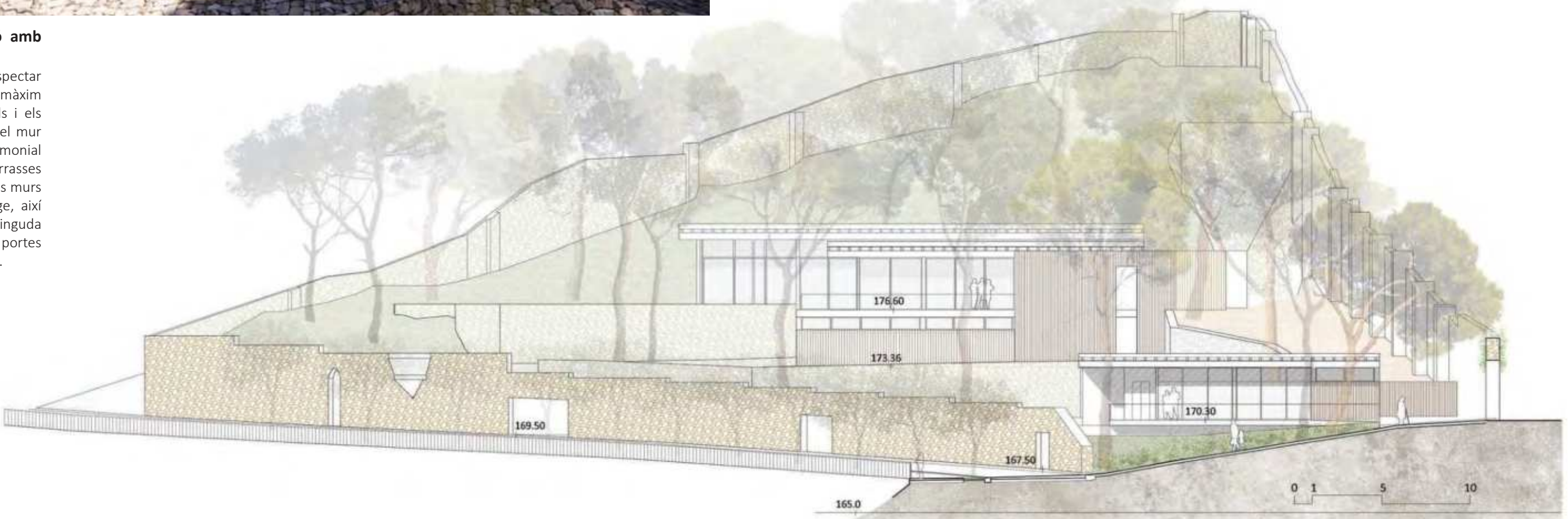
Edifici Centre Tècnic
El Centre Tècnic se situa aprofitant la topografia actual de les terrasses, justament en un tram on el mur esta caigut, per integrar-se al paisatge que conformen els murs existents i la pineda. L'acabat de la façana de fusta carbonitzada de color gris i els vidres que reflecteixen els arbres dissimulen la seva presència.

EDIFICI I TANCA D'ACCÉS CENTRE LOGÍSTIC COM A LÍMIT TANCANT LA VISIÓ DE LA ZONA D'ACOPIS
NÚCLI AMB ASCENSOR - RECORREGUT ACCESIBLE
NOVES ESCALES D'ACCÉS AMPLIANT VISIÓ I ACOLLIDA DELS VISITANTS DES DE L'AV. COLL DEL PORTELL
EDIFICI ACCÉS SITUAT DARRERA DE LA LÍNIA DE PINS EXISTENTS PER CONSERVAR UN FILTRE VERD
CARRER/MIRADOR AMB CALÇADA CONTÍNUA, FILERA D'ARBRIAT DE PETIT PORT I ESPAIS D'ESTADA



Edifici accés (Centre Social)
L'edifici de l'Espai veïnal/ sala d'actes s'ubica prop de l'entrada, per senyalitzar i dignificar l'accés al parc, darrera de la línia de pins existents, conservant així un filtre verd i difuminant la seva presència. L'espai d'accés al Park Güell s'obre eliminant les restes de mur que impedeixen la seva visió i es protegeix visualment de la zona dels acopis/ abocador des de l'entrada dels visitants amb el propi edifici i amb la tanca d'accés al centre logístic. El mateix edifici es converteix també en una entrada accessible a la Porta del Parc Güell, i acull els serveis i el magatzem relacionats amb l'accés al parc. Es proposa deixar el nucli amb ascensor i l'espai de pas oberts però coberts, com un espai de transició entre la interior i exterior.

Encaix del projecte en relació amb l'entorn patrimonial.
L'objectiu de la proposta és el de respectar les preexistències, conservar el màxim possible els murs de pedra actuals i els pins, conservar el camí a la vora del mur del Park Güell, com a protecció patrimonial i per manteniment. Les tres terrasses existents sostingudes pels respectius murs de pedra, formen part del paisatge, així com la tanca també de pedra de l'Avinguda del Coll del Portell, amb les dues portes que han de donar accés als vehicles.



ALÇAT GENERAL E.1/250