

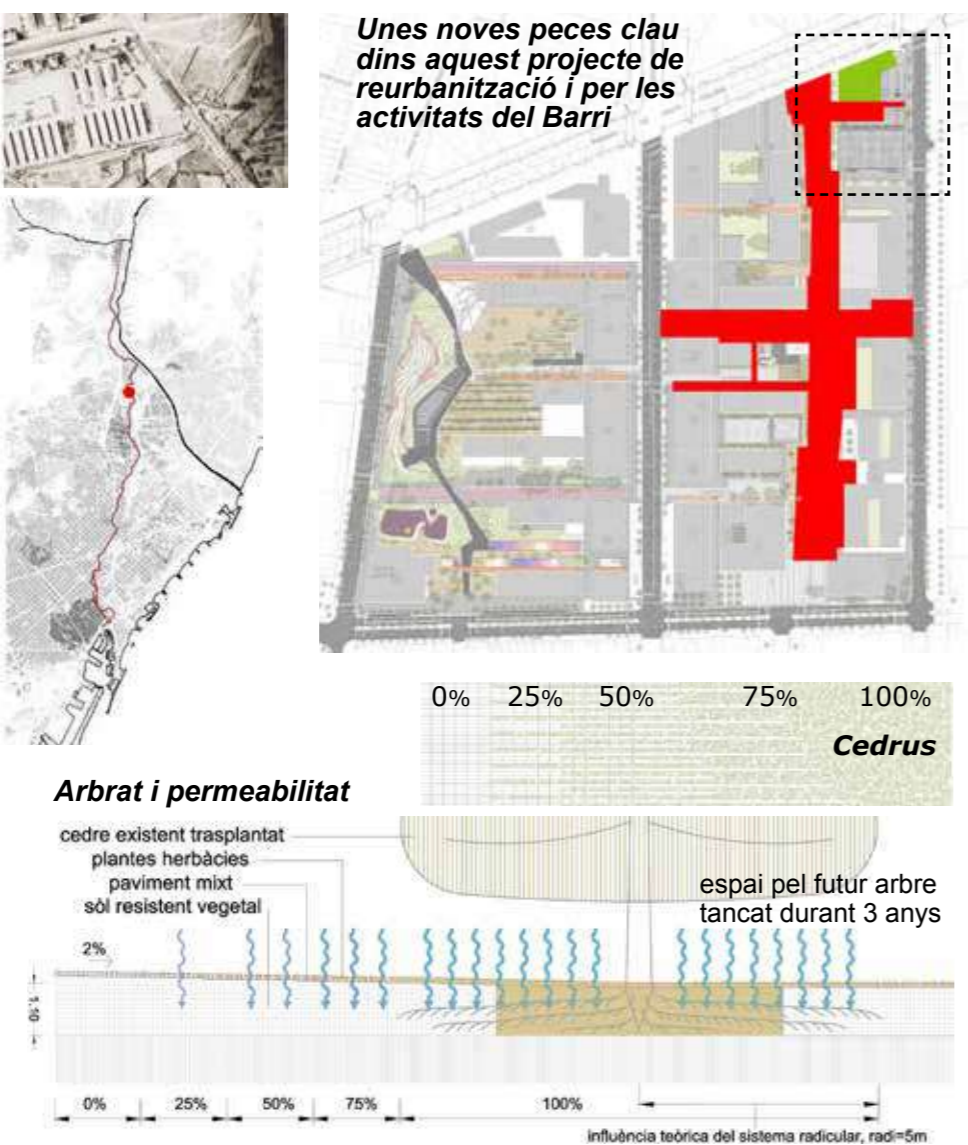
Llum de Collserola

LOT 4: CONCURS PER LA REDACCIÓ DEL PROJECTE DEL PAV-3 I CENTRE DE TREBALL CASERNES, SITUAT AL CARRER DE FERNANDO PESSOA, 65-67, AL BARRI DE SANT ANDREU DEL PALOMAR, AL DISTRICTE DE SANT ANDREU.

ENTORN, QUALITAT ARQUITECTÒNICA I URBANÍSTICA

En participar en la definició d'un tros de la ciutat, primer hem d'entendre el barri i la seva història, la parcel·la de les antigues Casernes de Sant Andreu, i a la vegada analitzar com la proposta podria dignificar aquests espais i esdevenir un catalitzador de transformació i activitat ciutadana. El projecte aprofundeix en la relació dels EQUIPAMENTS amb l'ESPAI PÚBLIC immediat i la CIUTAT, potenciant els ESPAIS INTERMEDIJIS per efectuar la transició (Vista A panells). El major condicionant per a la implantació dels dos equipaments són els seus inquilins; 5 Cedres amb part del seu tronc enterrat en reberts de runa. No hi ha manera de salvar-los conservant en la seva actual ubicació al centre del solar, ja que si sobrevisquessin a un complicat procés d'obra, de cap de les maneres, podrien conservar les actuals condicions d'assoleïment i microclima. Un cop decidit el seu trasplantament vam optar per ordenar les peces generant el major espai lliure possible que ens permetria un major grau de llibertat de situar la seva nova ubicació. La nostra proposta planteja pautes de com entrellagar els espais pavimentats amb la resta de la zona enjardada. La ubicació final dels Cedres requerirà un estudi exhaustiu.

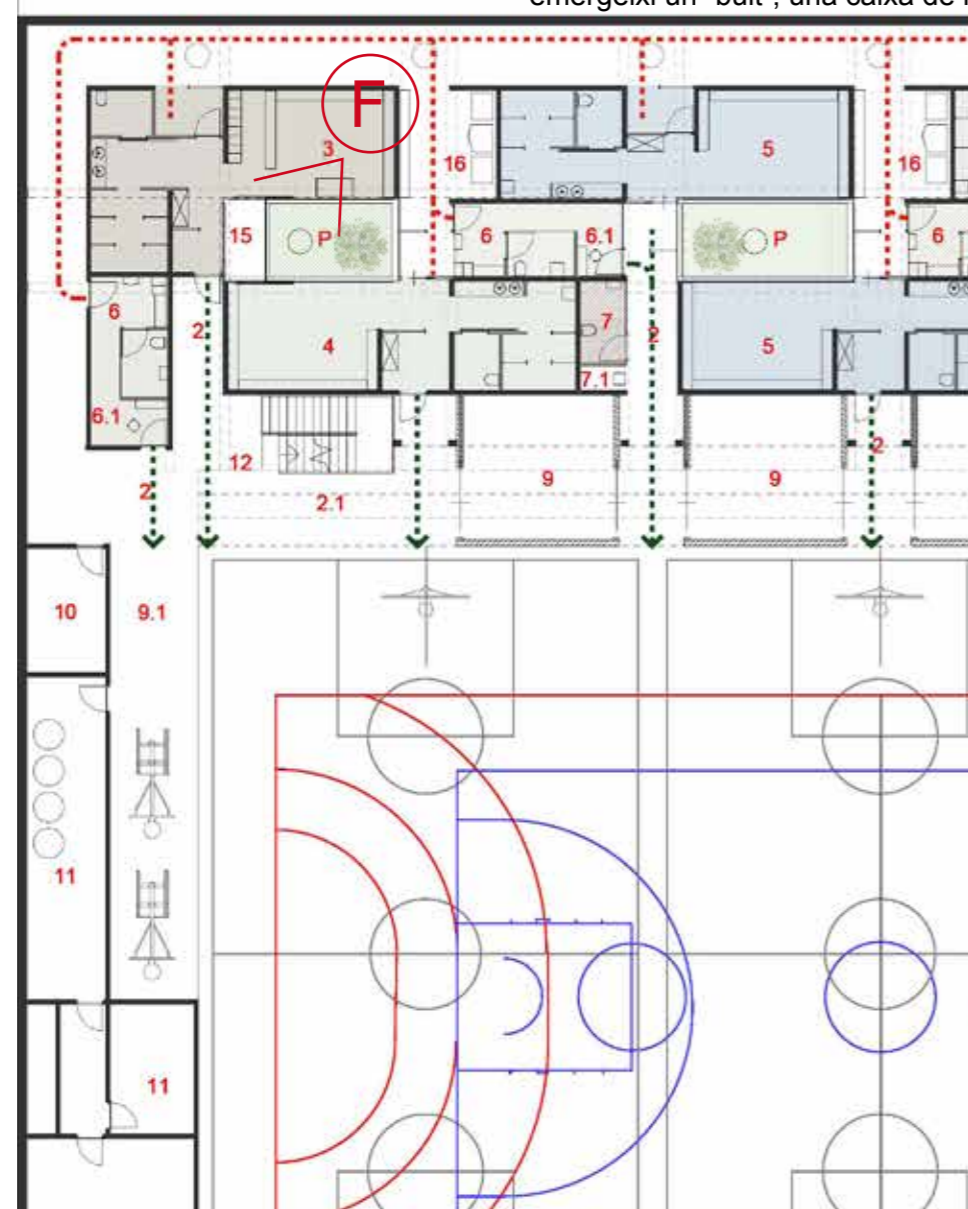
Per afavorir la creació del màxim espai lliure, vam optar per semioterrar els dos equipaments aconseguint un menor impacte visual amb disminució de l'ARM, un millor comportament tèrmic, una major incidència en l'assoleïment del nou espai lliure, i una menor ocupació sobre raner. Alhora, eliminem la capa de reberts, existents i ens establim repositors i compactem tot el terreny de reberts necessaris per a l'operació de trasplantament.



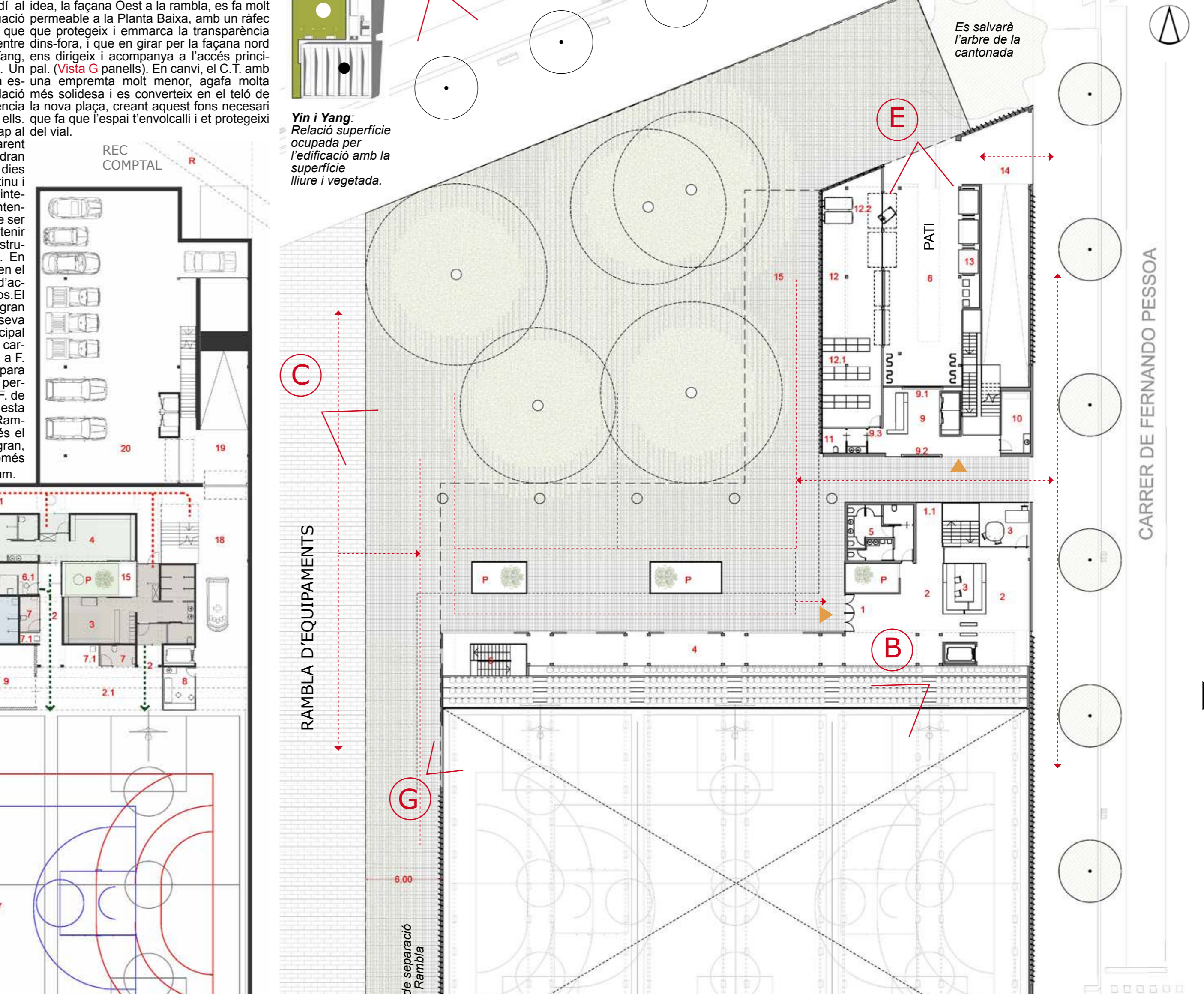
PAISATJISME / URBANITZACIÓ: Partim de 3 punts que s'interrelacionen per aconseguir el resultat final:
"Trasplantament dels 5 Cedres a una nova posició al solar, mantenint els exemplars agrupats però deixant més espai entre ells per tal d'aconseguir un millor desenvolupament així com una superfície més gran per poder gaudir de la seva ombra. Aquesta nova agrupació dialoga directament amb la nova arquitectura relacionant la superfície ocupada per l'edificació amb la superfície lliure i vegetada. La poca permeabilitat del sol és un problema a la ciutat, per això plantejarem un paviment mixt amb diferents graus de permeabilitat, que permeti el pas dels usuaris així com també la infiltració de l'aigua de pluja al terreny. De les façanes dels nous edificis es deixa una superfície de paviment dur que s'anirà degradant a mida que es trobi amb l'arbrat. Sota els cedres es traça una circumferència de radi de 5m que mesura la influència teòrica del sistema radicular, aquesta superfície no tindrà cap tipus de paviment dur per tal d'afavorir el creixement dels cedres. El paviment mixt permetrà el reg general per aspersió, que també serà compatible amb el temps de protecció de l'arbrat trasplantat. A més el seu manteniment és fàcil i poc costós. Els nous edificis, així com la resta d'urbanització, insinua la nova posició dels cedres i ajuda a configurar el paviment mixt permeable. Allà on es preveu una major concentració d'usuaris i dels seus passos s'opta per un paviment dur, en canvi sota els cedres es proposa un paviment tot de terra i herbes per protegir l'arbrat i fomentar un ús més tranquil.

INFLUENCIACIÓ I INTEGRACIÓ: Atentat al fet que hem d'alinejar-nos amb el C.F. de Pessoa, ubiqüem els fatitzats amb una estructura lleugera amb dos equipaments formant una L en els acabats càlids de Bambú, que ens recorda costats Est i Sud del solar, amb geomètricament a la seva forma, a aquestes pergoles de tija regular. Alliberem així la cantonada canyís. Per potenciar encara més aquesta idea, la façana Oest a la rambla, es fa molt costat de la nova Rambla, una actuació permeable a la Planta Baixa, amb un ràfec sensible i permeable amb l'entorn, que protegeix i emmarca la transparència crea alhora un balanç harmònic entre dins-fora, i que en girar per la façana nord l'edificat i l'espai natural, un Yin i Yang, ens dirigeix i acompanya a l'accés principal de gran part de la parcel·la. Un pal, el C.T. amb equipament públic, sempre genera una empremta molt menor, agafa molla pública per a usuaris que la població més solidesa i es converteix en el teló de fons de la Plaça-jardí dona sentit i potencia la nova plaça, creant aquests fons necessaris les activitats que es generen en ells, que fa que l'espai s'envolcalli i et protegeixi. Tot el "sòcol" del Pav-3 que dona cap al del via.

Vam crear un gran finestral a Nord amb el C.F. de Pessoa, ubiqüem els fatitzats amb una estructura lleugera amb dos equipaments formant una L en els acabats càlids de Bambú, que ens recorda costats Est i Sud del solar, amb geomètricament a la seva forma, a aquestes pergoles de tija regular. Alliberem així la cantonada canyís. Per potenciar encara més aquesta idea, la façana Oest a la rambla, es fa molt costat de la nova Rambla, una actuació permeable a la Planta Baixa, amb un ràfec sensible i permeable amb l'entorn, que protegeix i emmarca la transparència crea alhora un balanç harmònic entre dins-fora, i que en girar per la façana nord l'edificat i l'espai natural, un Yin i Yang, ens dirigeix i acompanya a l'accés principal de gran part de la parcel·la. Un pal, el C.T. amb equipament públic, sempre genera una empremta molt menor, agafa molla pública per a usuaris que la població més solidesa i es converteix en el teló de fons de la Plaça-jardí dona sentit i potencia la nova plaça, creant aquests fons necessaris les activitats que es generen en ells, que fa que l'espai s'envolcalli i et protegeixi. Tot el "sòcol" del Pav-3 que dona cap al del via.



VISTA AÈRIA: una proposta on conviuen persones, natura i espai públic



QUADRE SUPERFÍCIES NIVELL -1 (cota -3.80) PISTA POLIESPORTIVA-PARKING

1 PASSADIS CALÇAT CARRER	145m²	7.1 font de pista 3u	14 plataforma elevadora
2 ESPAI LLIBRE BOTA GRANADERA	35m²	8 INFERMERIA CONTROL DE PISTA	9m²
3 VESTIDOR COL·LECTIU I SERVEIS 2u	100m²	9 MAGATZEM MATERIAL 3u	27m²
4 VESTIDOR GRUP I SERVEIS connect. amb V3 2u	92m²	10 espai d'emmagatzematge en pista	43m²
5 VESTIDOR GRUP I SERVEIS 2u	92m²	11 NETAJEJA I MAGATZEM AUXILIAR	10m²
6 VESTIDOR TÈCNIC ÀRBITRE 3u 14 m²	42m²	12 INSTAL·LACIONS TÈCNiques	107m²
7 serveis per signatura d'actes	12m²	13 ESCALES EVACUACIÓ D'EMERGENCIA 3u 14m²	42m²
8 serveis de pista 3u 4m²	12m²	14 pati d'instal·lacions	neg comtal
TOTAL NIVEL -1 (cota -3.80)		2540m²	

QUADRE SUPERFÍCIES NIVELL -PLAÇA (cota +0.00) ACCÉS PÚBLIC POLIESPORTIU -PLANTA BAIXA CENTRE TREBALL

1 ACCÉS DE PÚBLIC I ESPORTISTES	100m²	8 PATI EXTERIOR ENMAGATZEMATGE PROVISIONAL GALIBI 4.5m	105m²
2 VESTIBUL	13m²	9 accés desce pati	92m²
3 CONTROL D'ACCÉS	13m²	10 accés a magatzem	9m²
4 GRADES	236m²	11 ESPAI PRIMERS AUXILIS (INDEPENDENT)	12m²
5 SERVEIS PER AL PÚBLIC	25m²	12 SERVEI HIGIÈNIC doble transversància	8m²
6 pati d'instal·lacions	25m²	13 MAGATZEM amb accés desce pati i vestíbul	93m²
7 escaleres evacuació d'emergència 3u	12m²	14 armari, prestatges i agraça d'ornes	12m²
TOTAL NIVEL plaça (cota +0.0)		675m²	

QUADRE URBANÍSTIC

Sòl:	4.000 m²st	Sostre proposta:	3.775 m²
Sostre:	6.000 m²st	Ocupació proposta:	2.215 m² < 2.400 m²
Ocupació màx:	60%	Ocupació ampliació:	163 m² < 185 m²
Alçada reguladora max:	12 m	Alçada max. puntual proposta:	11.52 m

PROGRAMA FUNCIONAL / USOS:

Els dos nivells del PAV-3 faciliten la separació de circulacions entre públic i usuari esportiu. En el nivell superior, el "públic" té accés lliure directe a grades, des de la plaça, o restringit passant pel control. L'usuari esportiu, també des de la plaça un cop passat el control, accedeix al nivell inferior per les escaleres desembocant a un passadís (calçat de carrer), i es distribueix pels diferents vestidors que fan de filtre cap a les pistes, a través de passos (calçat esportiu). Per aconseguir una il·luminació i ventilació natural dels vestidors i serveis, s'han dispostat 3 patis de ventilació i llum que ordenen el programa d'una manera autònoma per a cada caduna de les pistes. A aquests efectes, s'ha fugit de la distribució convencional en bateria dels vestidors principals i s'ha optat per una distribució a trencs juntes que abraça els patis (amb vistes tamisades) des dels vestidors i s'han dispostat els bancs perimetralment, per afavorir un espai de relació i estratègies d'equip. Els vestidors col·lectius, col·locats en els extrems, s'han dotat de guixetes i d'una possible connexió amb el vestuari de grup contigu per augmentar la seva dotació en gres esdeveniments. (Vista F panells). En els intersticis resultants d'aquesta composició, s'han distribuït ordenadament, els vestidors de tècnics i àrbitres i els serveis de pista. En cap moment s'han generat circulacions creuades peus-carrer i peus-esportius.



VISTA PISTA PAV-3 - Llum Nord (màxim aprofitament de la il·luminació natural), calidesa material i flexibilitat espacial

