

El solar destinat a la nova Caserna de la Guardia Urbana, ocupa una llengua verda corresponent a la lleixa d'un vell torrent, sota intersticial en la que la vegetació s'insinua baixant des de la Serra de Collserola. En aquest context urbà, la nostra proposta intenta crear les condicions perquè es produïssin aquells "tercers paisatges" presagiat per Gilles Clément com a resultat necessari per a que també en l'ambit urbà es restabreixi la biodiversitat, l'equilibri perdut entre el món natural i l'artificial.

Un edifici de fusta, presència lleugera i avançant, sorgeix des de vell cabal torrent i domina amb el seu altid volum la Ronda com a nova referència urbana. En aquest fragment de paisatge híbrid, on la velocitat de la gran infraestructura viària es troba amb la calma dels turons periurbans, on la ciutat es fa menys densa i dura, tres coses de fàbrica broten de l'autor vegetal i selvàtic que els envolta.

Com si les branques i els troncs transportats pel curs de l'aigua s'acostassin organitzant geomètricament en una estructura que participa en els aspectes bàsics i funcionals del context natural on es situa, de manera atenta al medi ambient, i formalment decidida, definim un arquitectura al mateix temps sòlida i delicada.



Fotografia de mases aptes per a troncs a la vora del riu

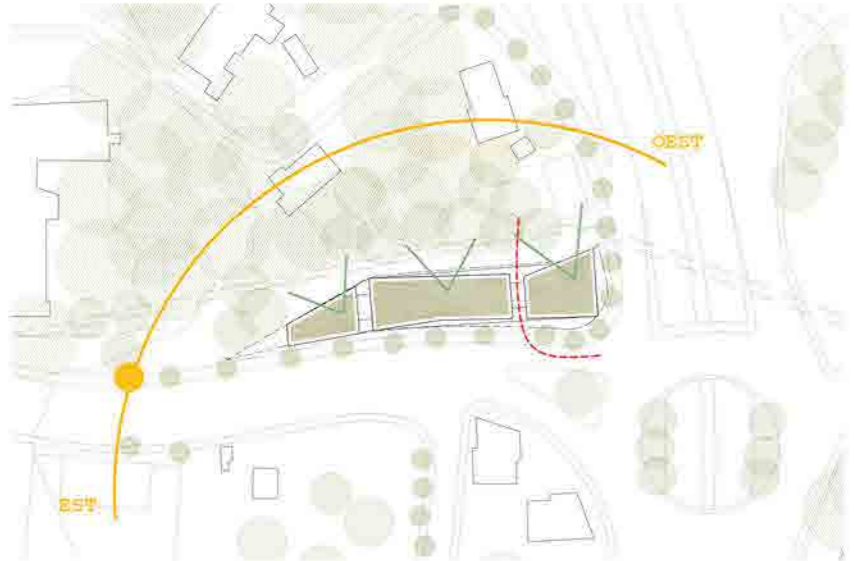
El conjunt, gràcies a la lleugera inclinació de les línies rectes que el componen, aconseguirà seguir el moviment sinuós de les costes de nivell, mentre que el seu volum tindrà un diàleg amb els edificis d'habitatges veïns, marcant així una porta ideal a l'avinguda Foix, tot fent-se present, de manera sotil, a la Ronda.

El ritme regular de l'estructura de fusta, que es manifesta també a les façanes, dona ordre als tres volums que amb diferents alçades es mouen entre si de manera dúida i independent respecte als límits del solar, creant una escalera més subtil i transparent que deixen entreveure des de l'avinguda Foix el verd del parc de darrere. Aquestes escales marquen els accessos i les comunicacions verticals del conjunt.

Els tres cosos queden unificats per un basament continu que, amb la mateixa trama estructural, va seguint els límits del solar i crea una mena d'estrat geològic, readmat per la composició de les línies horitzontals que marquen les façanes. Aquest basament es manifesta amb una estructura trapezoïdal situada a nivells diferents en les dues façanes longitudinals.

En el costat de la vessant verda que mira cap al sud, puja una estructura desorganitzada de les façanes que, com una gran pergola, permet al verd pujar i protegir les grans finestres de l'assoliment directe a l'estiu. Un sistema de llames horitzontals, també disposades de diferent manera segons l'exposició de les façanes, permet una modulació tècnica passiva dels espais interiors.

Les cobertes vegetals implementen la regulació tècnica de l'edifici, i al mateix temps subratllen la idea que aquest edifici s'integrarà de manera sòlida en el paisatge que l'envolta, reforçant el seu caràcter natural i respectant el màxim el seu equilibri eco ambiental.



ESQUEMA IMPLANTACIÓ

**ESQUEMA DE SISTEMA ESTRUCTURAL PROPOSAT**

Estructura a base de pòrtics transversals disposats regularment cada 4,80 metres i llums entre pilars molt variables, oscil·lant entre el 3m i el 5m.

Disposició ordenada i regular dels pòrtics transversals que dona flexibilitat a la situació dels pilars en el sentit del costat. Aquesta disposició de l'estructura s'adapta perfectament a la proposta arquitectònica i permet, alhora, una certa flexibilitat i variabilitat en la distribució, així com una hipòtesis ventilació de l'edifici per altres usos.

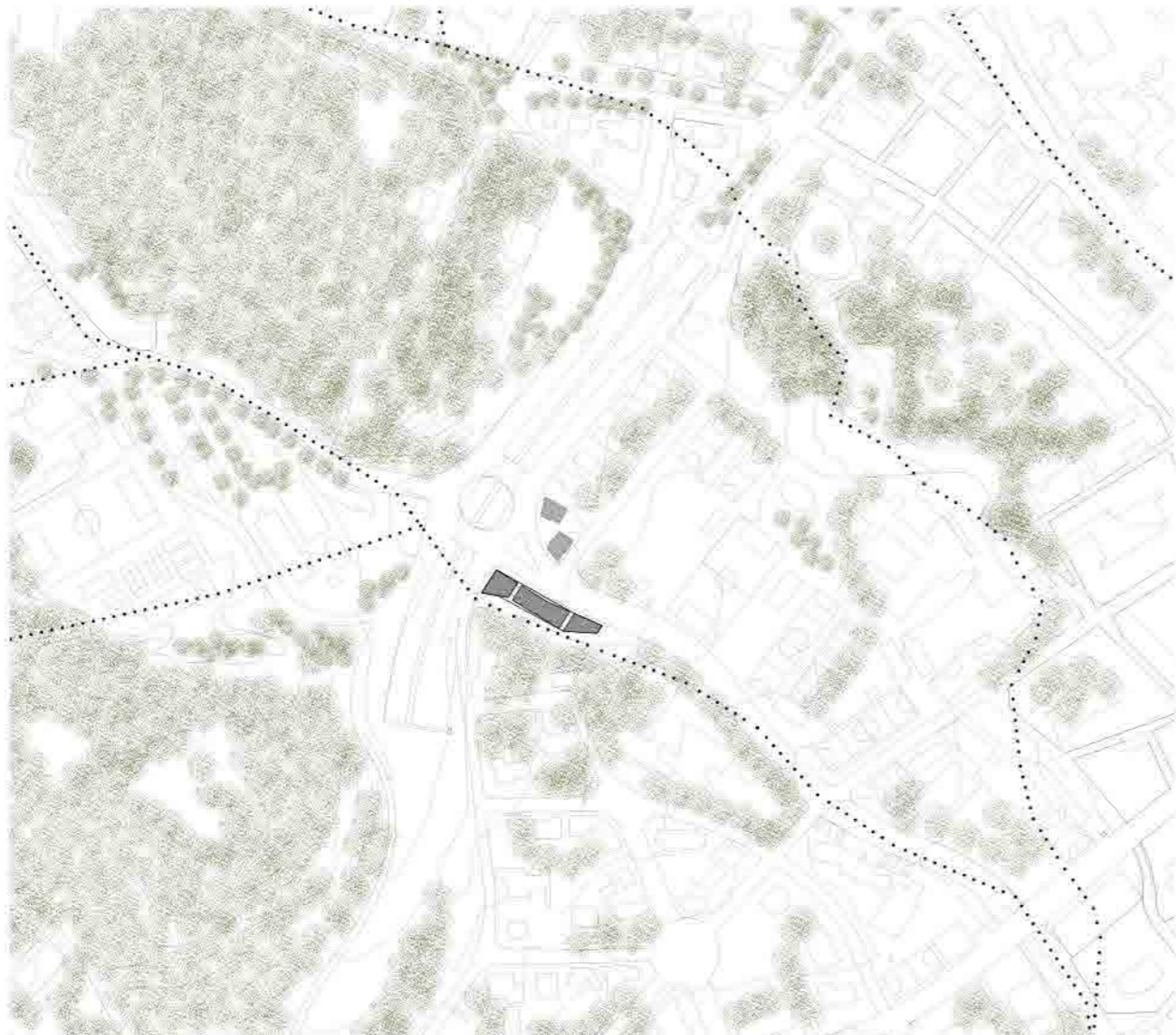
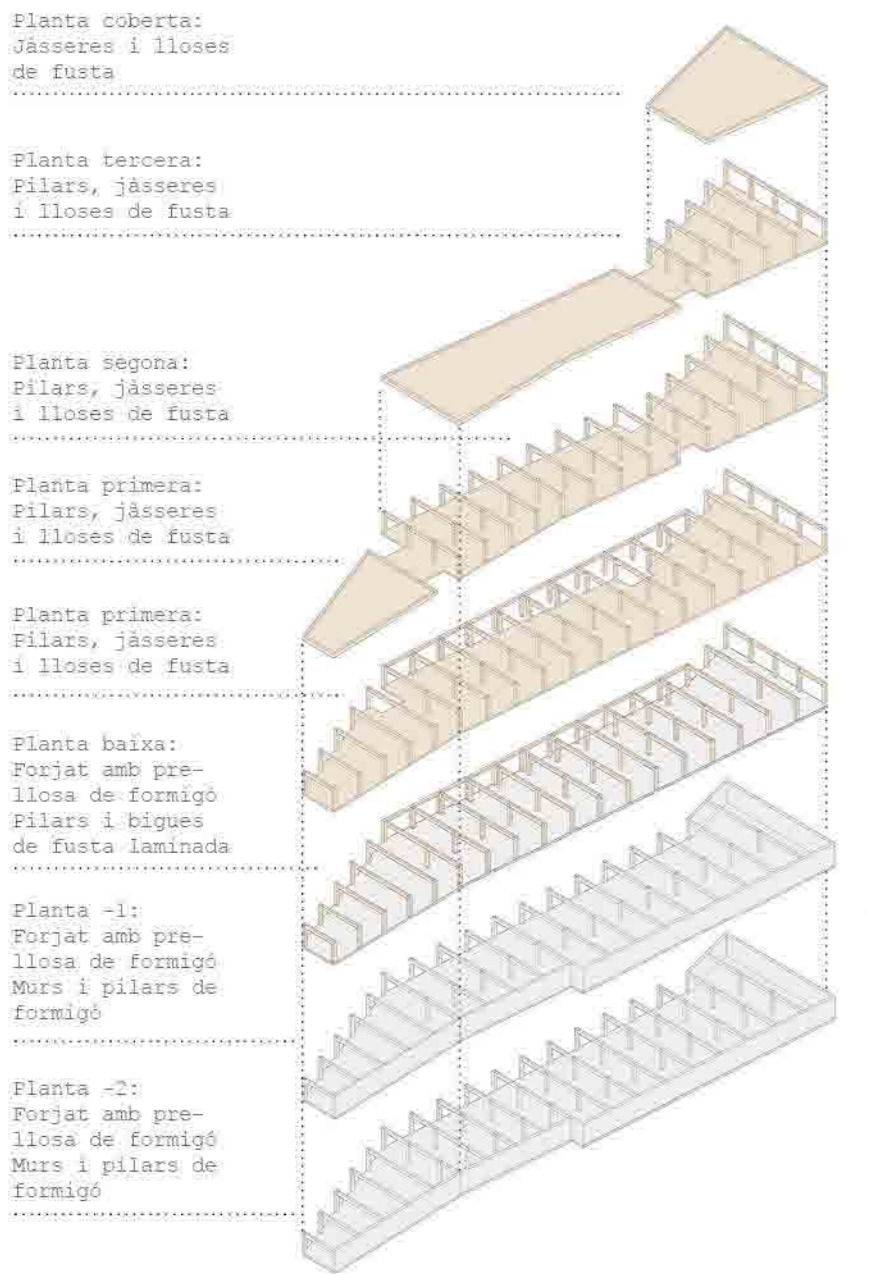
Estructura de formigó armat a les plantes soterrànies -2 i -1 (murs de contenció, pilars, llises i jàsseres). S'intenciona un sistema prefabricat de formigó per reduir els costos de construcció i temps de obra.

Estructura de fusta laminada a planta baixa, primera, segona i tercera (pilars, jàsseres i llises). Sistemes o mecàniques d'estabilització transversal (cúrcia rígida coincident amb les escales i accessos).

Per als elements de formigó s'establixen unes condicions de recobriments adequades per al nivell d'exposició al que estarà sotmes aquest material. Per a la fusta es preveuran tractaments o proteccions que garanteixin la durabilitat de la mateixa.

Utilització majoritària d'elements prefabricats (elaborats a taller) que garanteixi una millor gestió i control de l'execució de l'obra així com una reducció important del termini d'execució de la mateixa i un millor control dels costos, podent garantir un cost de l'estructura més baix i, en conseqüència, més reduït.

En el supòsit que el cost de la fusta fes inviable la seva utilització, s'oporia per resoldre el sobre cost amb estructures metàl·liques d'acer reciclat sense que això suposés un canvi en la imatge final de l'equipament ni un deteriorament de les seves proteccions.



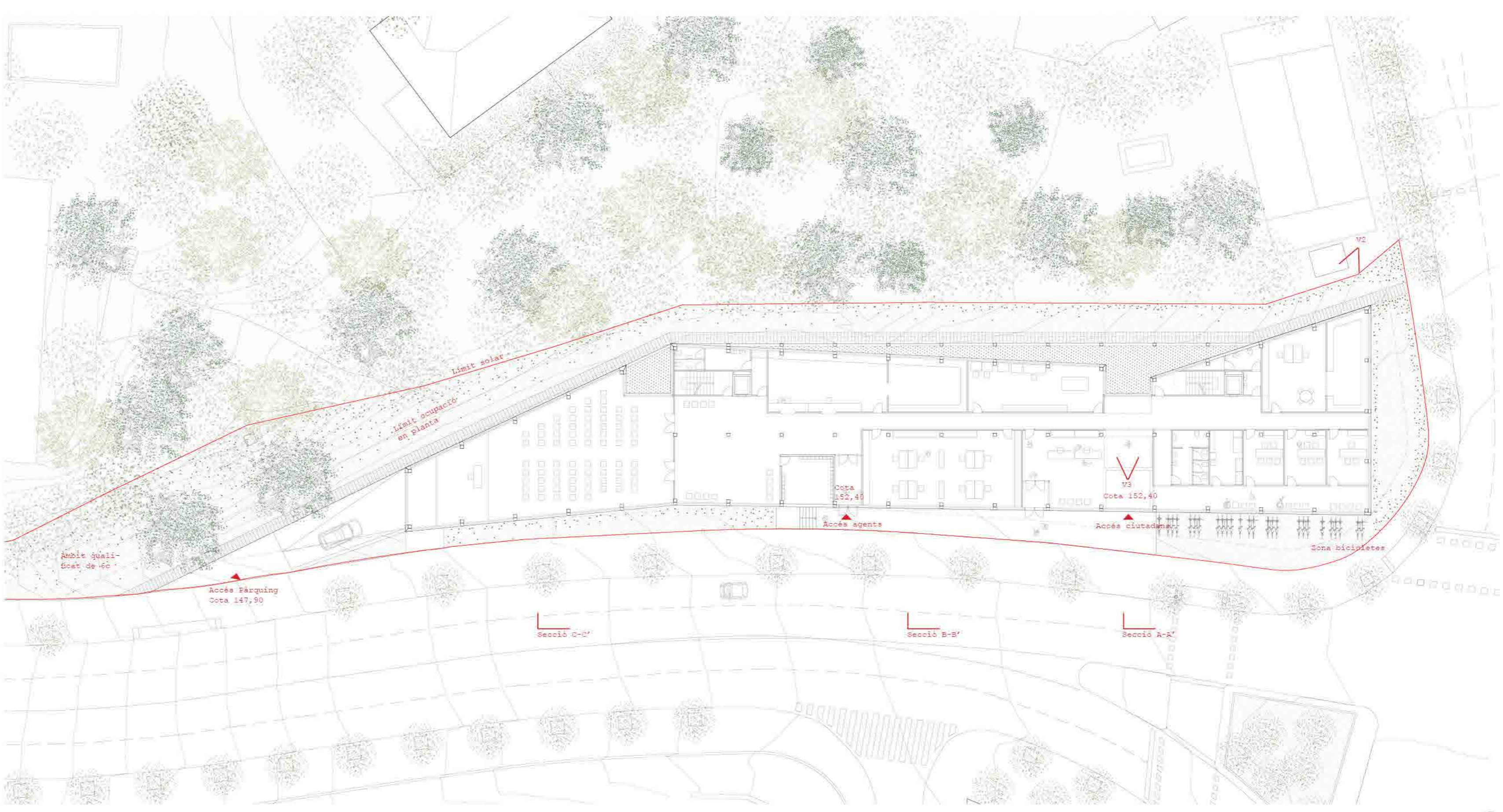
SITUACIÓ 1:5000



VISTA AÈRIA



ALÇAT CARRER 1:300



PLANTA BAIXA AMB ENTORN 1:300



SECCIÓ A-A' 1:300



SECCIÓ B-B' 1:300



SECCIÓ C-C' 1:300

1 5 10 cm 2,5



VISTA DES DE LA RONDA DE CAN CARLEU (VI)