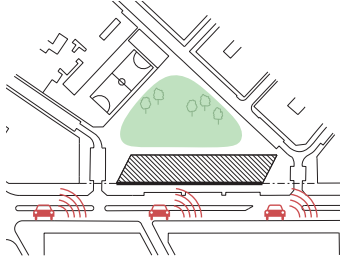


## IMPLANTACIÓ URBANA



Un espai públic segur i protegit acústicament

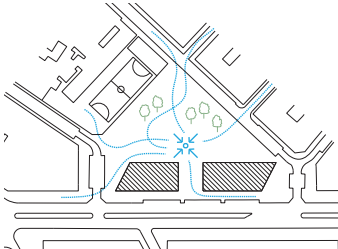
## EL VERD I L'ESPAI PÚBLIC

### Connectivitat amb la ciutat i ordenació de l'espai públic / Recorreguts i usos

El parc s'estructura amb una retícula de nou arbrat de fulla caduca, a consensuar amb el Servei de Parcs i Jardins, sobre una superfície contínua pavimentada amb llambordins amb junta oberta i camins amb junta tancada. El jardí entès com a extensió natural del pati de l'escola.

Es prioritza el caràcter flexible i jugable sense una definició molt clara i fixa, que alimenti la imaginació en el seu ús. Tires d'arbustives baixes defineixen espais i recorreguts que uneixen els punts de connexió amb els carrers perimetrals.

Els edicles de l'aparcament, es disposen associats als vials perimetrals, per tal de minimitzar l'afectació sobre el jardí i garantir la seguretat de l'espai.



El jardí com a espai de confluència i connexió

## JUSTIFICACIÓ URBANÍSTICA

L'altura reguladora facilitada a les preguntes ja no és vigent, ja que d'acord amb la Modificació de les Normes Urbanístiques del Pla General Metropolità per a la modificació de les alçades reguladores en el tipus d'ordenació segons alineació de vial, al terme municipal de Barcelona, aprovada definitivament per la Subcomissió d'Urbanisme de Municipi de Barcelona, en la sessió de 2 de març de 2007. (DOGC núm. 4893 de 29/05 es defineix a la pàg. 276 (Barcelona) a l'art. 328 el següent:

L'altura reguladora de les edificacions subzona II, semintensiva (clau 13b), per a una amplada de vial >15m, com és el cas de Valldaura, és de 18,80m.

### Art. 328. Condicions d'edificació subzona II, semintensiva (13b)

Les condicions que regiran l'edificació a la subzona II, semintensiva, de les zones de qualificació urbana són les següents:

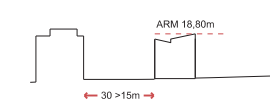
#### 1a. Alineacions

Només s'admet la reculada a l'alineació vial (en planta pis), regulada conforme amb les condicions generals del tipus d'ordenació segons alineacions de vial.

#### 2a. Alçades

L'alçada reguladora màxima i el nombre màxim de plantes es determinen en funció de l'amplada del vial a què dona front l'edificació, d'acord amb el quadre següent:

Amplada de vial	Alçada màxima	Nombre màxim de plantes
De menys de 8 m	8,25 m	Pi + 1 pis
De 8 m a menys de 11 m	12,00 m	Pi + 2 pisos
D'11 m a menys de 15 m	15,40 m	Pi + 3 pisos
De 15 m en endavant	18,80 m	Pi + 4 pisos



## ESTRATÈGIES PER IMPLANTACIÓ APARCAMENT

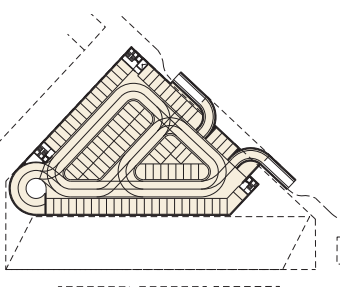
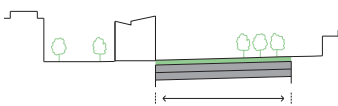
La disposició elemental de l'edifici permet concebre dues alternatives en el plantejament de l'aparcament:

### Solució proposada que s'ajusta al sol·licitat:

Aparcament resolt en 2 plantes sota el jardí amb la possibilitat d'execució per fases. Les rampes es disposen adjacents a la calçada per evitar el creuament amb els vianants.

No obstant, el plantejament sol·licitat té l'inconvenient que l'arbrat, per molt que es reservei un espai suficient de terres, mai es desenvoluparà amb les mateixes garanties que quan estan directament sobre el terreny natural.

Places aparcament: 200 places  
Extracció de terres: 23.126 m<sup>3</sup>



PLANTA APARCAMENT (sota parc)  
Escala 1/1200

## Implantació

La intervenció és una clara oportunitat pel barri per a completar un espai de ciutat actualment mal ocupat per un aparcament en superfície.

Així, es concep la implantació de l'edifici amb diverses voluntats urbanes que garanteixin la qualitat en la continuïtat urbana i de l'espai públic:

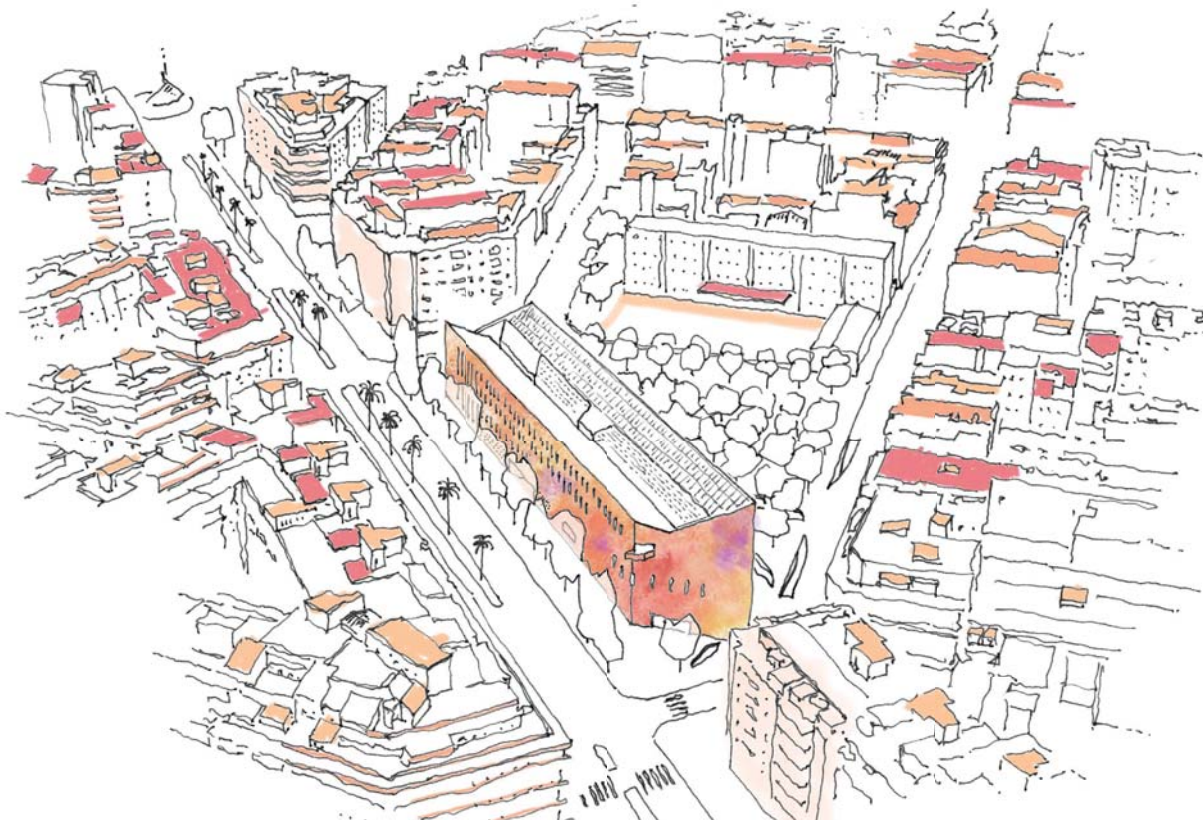
- Alineació de vial: dotar de continuïtat urbana a l'Av. Valldaura
- Definició d'un espai públic segur i silenciós (l'edifici esdevé una barrera acústica en relació a l'Av. Vallcarca), entès com una extensió natural de l'escola
- Donar continuïtat al conjunt de places del barri al llarg del carrer d'Enric Casanovas
- Permeabilitat a través d'un vestibul passant

## Tipologia de l'edifici

Es planteja un volum prismàtic de geometria i construcció molt senzilla i versàtil (façana estructural i lloses alveolars de 16m de llum) que doni resposta a la previsió d'inversió disponible tant ajustada i a múltiples possibles usos futurs.

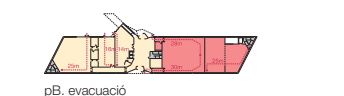
Es resol tot l'edifici sobrerasant (sense soterrani), maximitzant la flexibilitat futura dels espais, alhora que es garanteix la correcta il·luminació i ventilació naturals de tots ells, a més de l'estalvi que suposa. Es disposa el programa en planta baixa i tres plantes.

Es proposa l'edifici acabat en maó ceràmic per tal d'integrar-se amb l'entorn.



- ### LLEENDA URBANITZACIÓ
- Paviment de llambordins amb junta oberta
  - Paviment de llambordins junta tancada
  - Paviment de gresa
  - Arbrat existent
  - Arbrat proposat *Sophora japonica "pendulum"*
  - Arbustives (setos baixes) *cupressus sempervirens*

PLANTA BAIXA  
Escala 1/400

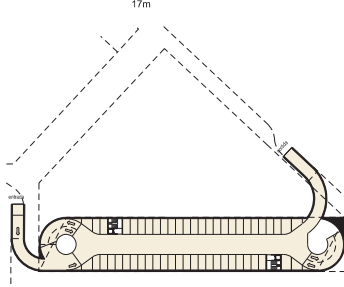
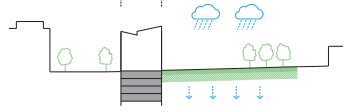


**Evacuació d'incendis**  
L'edifici es resol amb tres escales protegides (no requereix vestibul d'independència, donat que l'alçada d'evacuació < 20m) i tres sectors d'incendis (Biblioteca, auditori i espais comuns). Cada nucli d'escala és també un sector.

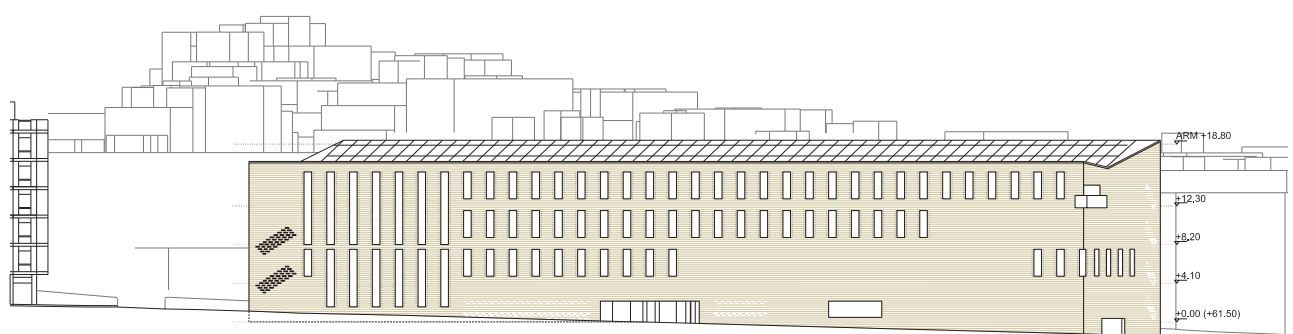
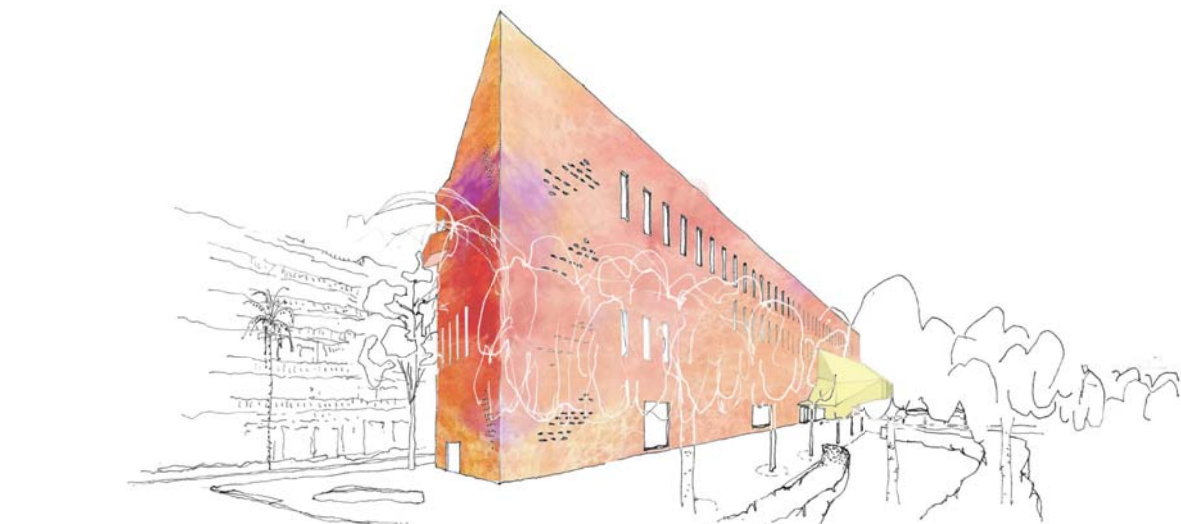
### Alternativa

Si finalment es decidís executar l'aparcament alhora que l'edifici, es podria ubicar sota l'edifici desenvolupat en 4 plantes, aprofitant que la cruïlla de l'edifici (16m lliures) sense pilars i 90m de longitud, permet un aparcament molt optimitzat flexible i sense pilars. Això permet mantenir la permeabilitat del sòl i estalviar 2.000.000 €, ja que no cal urbanitzar 2 vegades ni realitzar la impermeabilització ni aportació de terres posterior sobre la coberta de l'aparcament.

Places aparcament: 200 places  
Extracció de terres: 22.540 m<sup>3</sup>



ALTERNATIVA APARCAMENT (sota edifici)  
Escala 1/1200



AÇAT AV. VALLDAURA  
Escala 1/400